

JEUGDLOKALEN & BRANDVEILIGHEID

BRAND IN JEUGDLOKALEN VOORKOMEN, ONTVLUCHTEN EN BLUSSEN



DE AMBRASSADE
bureau voor jonge zaken

WWW.JEUGDLOKALEN.BE



Redactie

Wim Decoodt (KSJ-KSA-VKSJ)
Sarah Latré (FOS Open Scouting)
Tim Uten (provincie Antwerpen)
Lieke Dejans (Chirojeugd Vlaanderen)
Joke Laukens (Steunpunt Jeugd)
Joris Velleman (Steunpunt Jeugd)

Hartelijk dank aan

Jos Meers (Formaat), Bart Bergen (jeugddienst Mortsel),
Lien Valkenborgh (jeugddienst Mortsel),
Tom Van Cauwenberge (Scouts en Gidsen Vlaanderen),
Christian Gryspeert (Brandweer Vlaanderen),
Tony Devolder (Provinciaal Veiligheidsinstituut Antwerpen),
Paul Vandevelde (Universiteit Gent),
Rik Gadeyne (FOS Open Scouting), Lieven Casteels (KLJ),
Greet Vorsselmans (WVJ), Eric Van Cauter (Afdeling Jeugd)
Karen Mouton (Steunpunt Jeugd),
Roger Van Brussel (Brandweer Vlaanderen),
Pieter Nuytinck (Scouts en Gidsen Eeklo),
Els Cuisinier (Afdeling Jeugd)

Eindredactie

Jan De Ryck, Evelyne Blancke

Vormgeving

Emma Thyssen

Foto's

Provinciaal Veiligheidsinstituut Antwerpen,
Pieter Nuytinck, Stef Vandersmissen, Pascal Vigneron,
Marc De Roeck

www.jeugdlokalen.be

Steunpunt Jeugd vzw
Arenbergstraat 1 D
1000 Brussel
T 02 551 13 50
F 02 551 13 85
info@steunpuntjeugd.be
www.steunpuntjeugd.be

februari 2010

V.U. Kris Lamberts



JEUGDLOKALEN &
BRANDVEILIGHEID

BRAND IN JEUGDLOKALEN VOORKOMEN, ONTVLUCHTEN EN BLUSSEN

VOORWOORD

Klaar om de onveilige situatie van je jeugdlokaal aan te pakken? Of denk je nog steeds alles onder controle te hebben? Misschien kan onderstaand artikel je overtuigen...

Brand vernielt lokaal van Chiro

Meeuwen-Gruitrode

Dankzij het alerte optreden van enkele KSJ'ers van Gruitrode kon voorkomen worden dat de lokalen van de Chiro volledig uitgebrand zijn. Zij waarschuwden onmiddellijk de brandweer en zo kon de schade beperkt blijven tot één ruimte.

De brand is mogelijk veroorzaakt door een oververhitte diepvriezer.

De brand in de Chirolokalen van Gruitrode heeft zaterdagmiddag wel heel wat schade aangericht.

"Oorzaak van de brand zou volgens de brandweer een oververhitte diepvriezer zijn", zeggen de Chiroleiders van Gruitrode. Eén van hun drie lokalen is uitgebrand. Met een lokaal minder moeten ze voor een deel van hun werking tijdelijk elders een onderkomen zoeken. De jeugdvereniging telt zo'n 100 leden en leiding.

De schade in het getroffen lokaal is groot. "Het plafond, de wanden, ons kampmateriaal, tafels en stoelen, een koelkast en de diepvriezer, kortom de hele inboedel is in de vlammen opgegaan", vertelt de leiding. "Maar het kon nog erger zijn als het vuur was overgeslagen naar de twee andere lokalen. Daar is nu alleen maar rookschade." De leiding kwam dit weekend al meteen samen om de schade op te nemen. "We zijn de KSJ'ers heel



Een van de lokalen is volledig uitgebrand. De andere ruimtes konden worden gered dankzij het alerte optreden van KSJ-jongeren.

Foto Roger DREESEN

dankbaar dat ze het vuur tijdig opmerkten. Anders was de ramp niet te overzien geweest. Zelf blussen ging wel niet meer. De hitte was te groot. Daardoor zijn onder meer de kunststof ramen en het plafond gesmolten. Ook het glas is - door

de hitte aan de binnenzijde - kapot gesprongen.

Enkele weken geleden werd de elektriciteit van de lokalen nog gekeurd. "Het nieuwe verwarmingslokaal was pas geïnstalleerd. Daarom de keuring. Ook de verzekering voor

de gebouwen is recent aangepast. Onze werking komt gelukkig niet in het gedrang. En onze burens, de KSJ-jongeren gaan we nog bedanken voor hun alerte optreden," besluit de leiding.

Roger DREESEN

Bron: Het Belang van Limburg - 25 februari 2008

Gelukkig brandt niet elke week een jeugdlokaal af. Maar de schade en ellende na een brand zijn niet te onderschatten. Een brand in je materiaalokt levert al snel voor enkele duizenden euro's aan schade op. Een ware nachtmerrie is het als je lokaal volledig in rook opgaat. Maar het meest gevreesde scenario is natuurlijk datgene waarbij er gewonden of zelfs doden vallen.

Vuur wordt pas gevaarlijk wanneer je het niet langer kunt controleren. Het komt doorgaans onverwacht, en dan kan het plots erg snel gaan. Een brand begint meestal met een vonk of een klein vlammetje, zoals een kortsluiting of een kaars bij een gordijn, waarna het vuur erg snel om zich heen grijpt.

Ga in deze brochure met ons op ontdekking door een vurige en hete wereld. Ga aan de slag met de tips en tricks rond brandveilig handelen of het brandveilig maken van je gebouw, en zorg ervoor dat in jouw lokaal of tijdens je activiteiten geen brand meer kan uitbreken. Gebeurt het toch nog, dan weet je na het lezen van deze brochure perfect wat je moet doen: evacueren, blussen en alles wat daarbij komt kijken.

Veilig spelen is slechts mogelijk in een veilig lokaal. Dat is de verantwoordelijkheid van jullie, de eigenaars van het jeugdlokaal, de gemeente én de tijdelijke bezoekers.

Veel succes!



Wat je nog moet weten over deze brochure...

A Deze brochure bevat vijf luiken, elk met een specifiek doel en/of doelgroep.

- Het eerst luik 'brandveilig handelen' richt zich op de gebruikers van jeugdlokalen (en de omgeving). Bepaalde zaken die je doet of laat, kunnen immers een brandrisico vormen.
- Het volgende deel 'evacuatie' geeft informatie over wat je kan doen indien er brand uitbreekt. Met een goede taakverdeling kan iedereen veilig het gebouw ontvluchten.
- In het derde luik bespreken we de mogelijkheden om een brand te blussen. Als je weet wanneer en hoe je welke brandbestrijdingsmiddelen mag gebruiken, ben je in staat om een beginnende brand aan te pakken.
- Met het deel 'preventieve aanpak' willen we de brandveiligheid van je gebouw verhogen. Installaties en nodige brandvoorzieningen, het belang van een brandverzekering... Dit onderdeel geeft niet te missen informatie voor de eigenaar/beheerder van je lokaal.
- In het laatste deel komt het 'beleid' aan de beurt. Welke reglementen zijn er en hoe kunnen beleidsmakers werk maken van een brandveilig jeugdlokalenbeleid? Voer voor de jeugdraad, jeugddienst, schepenen van jeugd en andere geïnteresseerden!

We hebben bewust voor deze volgorde van onderdelen gekozen. Brandveilig handelen is namelijk de belangrijkste (én gemakkelijkste) inspanning om de brandveiligheid van je jeugdlokaal serieus te vergroten. Bij 'brandveilig handelen' gaat het over brand voorkomen, in tegenstelling tot delen 2 en 3, waarin het gaat over goed handelen wanneer er brand uitbreekt. Deel 4 is ook preventief, maar minder gemakkelijk toeepasbaar dan de eerste 3 delen. Als je bouw- of verbouwplannen hebt, is dit onderdeel wel een must. Het vijfde deel, ten slotte, is eerder geschreven voor beleidsmakers en jeugdraadleden, en gaat meer over het beleid rond brandveiligheid dan over de acties die je zelf kan ondernemen.

B Deze brochure bevat een aantal termen die om verduidelijking vragen.

Zo spreken we zowel over 'ruimtes' als over 'lokalen'. Met een 'ruimte' bedoelen we een binnenruimte, zoals een keuken of een materiaalruimte. Wanneer we spreken over een 'lokaal', dan verwijzen we naar het volledige gebouw, de verzameling van alle ruimtes.

Nemen we het woord 'brandbestrijdingsmiddelen' in de mond, dan slaat dit op de verschillende producten om een brand te bestrijden, zoals een brandblusser of een blusdeken.

LEGENDE



LET OP



TIP



ACTIE



INHOUD

VOORWOORD	4
DEEL 1 HANDEL JE BRANDVEILIG?	9
1 HOU DE RISICO'S BINNEN DE PERKEN	10
1.1 Vluchtwegen	10
1.2 Brandbestrijdingsmiddelen	12
1.3 Brandbare en gevaarlijke producten	13
1.4 Elektriciteit	14
1.5 De keuken en zijn risico's	15
1.6 Roken rond jeugdlokalen	17
1.7 Je lokaal brandveilig inrichten	18
2 PRAAT EROVER!	20
2.1 Praat erover binnen de eigen vereniging	20
2.2 Praat erover met andere gebruikers	20
DEEL 2 WAT ALS HET DAN TOCH GEBEURT? EVACUATIE!	23
1 EEN GOEDE VOORBEREIDING	24
2 STEL EEN DRAAIBOEK OP	25
2.1 Materiële voorzorgsmaatregelen	25
2.2 Afspraken vooraf	25
2.3 Inhoud van het draaiboek	29
3 OEFEN EN EVALUEER	36
3.1 Een eerste aangekondigde evacuatieoefening	36
3.2 De tweede onaangekondigde evacuatieoefening	39
3.3 Bestendig onderhoud en herhaling afspraken	39
DEEL 3 BLUSSEN, HOE DOE JE HET?	41
1 VUUR: EVEN THEORETISCH	42
2 BRAND : DE TEHORIE IN DE PRAKTIJK OMZETTEN	43
2.1 Verwijderen van de brandstof	43
2.2 Wegnemen van zuurstof	43
2.3 Afkoeling	43
3 WANNEER WELK BLUSMIDDEL GEBRUIKEN	45
3.1 Muurhaspel – water	45
3.2 Kleine blustoestellen	46
3.3 Het blusdeken	48
3.4 Zand	49
4 HET JUISTE BLUSMIDDEL OP DE JUISTE PLEK ÉN IN GOEDE STAAT	50
4.1 Aantal blusmiddelen	50
4.2 Hoe bevestigen?	50
4.3 Waar bevestigen?	50
4.4 Onderhoud en opvolging	51
5 BLUSSEN, ZO DOE JE DAT	52
5.1 Blussen of niet?	52
5.2 Blustechnieken	53

DEEL 4 EEN DOORDACHTE RUWBOUW ALS PREVENTIEVE AANPAK	57
1 IEDER ZIJN TAAK	58
2 EEN CHECKLIST?	59
3 IS JE GEBOUW BRANDVEILIG?	60
3.1 Reglementering volgens het gebruik van de ruimte	63
3.2 Bekleding	65
3.3 Elektriciteit	65
3.4 Gasflessen	67
3.5 Verwarming	68
3.6 Evacuatievoorzieningen en veiligheidssignalisatie	73
4 IS DE OMGEVING BRANDVEILIG?	78
5 KEURINGEN EN ONDERHOUD	79
5.1 Elektrische installaties	80
5.2 Rookmelders	80
5.3 Veiligheidsverlichting	80
5.4 Gasinstallatie	80
5.5 Keuring van de blustoestellen	81
5.6 Schoorstenen	81
5.7 Stookolietanks	82
6 DE BRANDVERZEKERING	83
6.1 Basics	83
6.2 Afstand van verhaal	83
6.3 Wat is precies verzekerd?	83
6.4 Wat kost de verzekering en wat betaalt ze terug in geval van schade?	84
6.5 Ook belangrijk	85
6.6 Objectieve aansprakelijkheid en ontploffing	85
DEEL 5 HET BELEID MAG NIET ACHTERBLIJVEN	87
1 REGELGEVING EN BEVOEGDHEDEN	88
1.1 Federale overheid	88
1.2 Gewesten en gemeenschappen	89
1.3 Provincie	90
1.4 Gemeente	90
2 EEN GOED BRANDVEILIGHEIDSBELEID	92
2.1 De principes	92
2.2 Hoe begin ik eraan?	94
2.3 Mogelijke acties	95
3 PRAKTIJKVOORBEELDEN	97
3.1 Meten is weten – Gent	97
3.2 Volhouden is de boodschap – Mechelen	97
3.3 De Lokalenmap	97
3.4 Zelf investeren – Merksplas	98
3.5 Gemeentelijk advies – Puurs	98
3.6 Een brandvoorkomingsrapport – Londerzeel	98
4 WAT ALS HET GEMEENTEBESTUUR NIET MEE WIL?	99
TREFWOORDENLIJST	102
MEER INFORMATIE NODIG?	104
GETUIGENIS	110



DEEL 1

HANDEL JE BRANDVEILIG?

“De brand die tijdens de nieuwjaarsnacht 2001 in het Volendamse café De Hemel woedde en aan veertien jongeren het leven kostte, was niet te blussen”, concludeerde P. Reijman, brandoorzaakonderzoeker bij onderzoeksinstituut TNO in 2003. De hevigheid van de brand bleek eens te meer uit het feit dat tijdens de reconstructie een aantal mensen door het vuur gewond raakte. “Daaruit blijkt wel dat wij deze hevigheid niet hadden voorzien”, aldus Reijman. “Dan kun je naar mijn mening ook niet verwachten dat een horecaondernemer dat inzicht wel heeft.”

Het plafond van café De Hemel was bedekt met kersttakken. Deze vatten vlam toen een jongen een sterretje aanstak. De takken waren niet geïmpregneerd met een brandwerend middel. Was dit wel het geval geweest, dan had het volgens Reijman langer geduurd voordat het vuur zich had verspreid, en hadden mensen meer tijd gehad een veilig heenkomen te zoeken. Toch zou ook in dat geval de brand niet blusbaar zijn geweest, meent Reijman, en al zeker niet met kleine blusmiddelen.

Net zoals de Switelbrand in 1994 toont dit voorval aan dat brandveiligheid geen luxe is, maar een noodzakelijk aandachtspunt – ook in het jeugdwerk. Brandveilig handelen, en veilig handelen in het algemeen, vraagt de juiste ingesteldheid. Bewust omgaan met mogelijke gevaren en blijvend aandacht besteden aan een zo veilig mogelijke omgeving moet de basishouding zijn van elke jeugdwerker.

Voorkomen is beter dan ... blussen. Met enkele voorzorgsmaatregelen en door je steeds bewust te zijn van brandveiligheid, kan je het risico op dramatische gebeurtenissen beperken. 100% veiligheid garanderen is onmogelijk, onleefbaar en onbetaalbaar. Het is echter wel een gezond uitgangspunt om die absolute veiligheid zo dicht mogelijk te willen benaderen.



1 HOU DE RISICO'S BINNEN DE PERKEN

1.1 VLUCHTWEGEN

“Volgens Veerman (de uitbater van café De Hemel in Volendam) had zijn etablissement voldoende vluchtmogelijkheden. Hij begreep wel dat deze moeilijker te gebruiken waren in het donker en in een panieksituatie, zoals die heerste na het uitbreken van de brand in het café.”

Een van de belangrijkste stelregels inzake brandveiligheid is: “Vlucht weg van de brand”. Vluchten moet wel op een vlotte en veilige manier kunnen gebeuren. Een vluchtweg bestaat steeds uit meerdere ‘onderdelen’: van de plaats waar je staat, via enkele binnendeuren en een stuk gang of ruimte, tot je uiteindelijk aan een nooddeur komt. Zorg ervoor dat dit ‘levensbelangrijke’ traject te allen tijde vrij is van mogelijke hindernissen. Het gebeurt maar al te vaak dat een lokaal vol gestapeld wordt met spullen, waardoor de vluchtwegen deels versperd zijn. Denk maar aan paletten met wc-papier voor de wc-papierverkoop die in de gang geplaatst worden, de bakken met lege flessen die in de gang of de hal (of in het slechtste geval aan een zijdeur die ook een nooduitgang is) staan te wachten op de brouwer, vuilzakken die klaarstaan voor wanneer de vuilniswagen langskomt of die paar fietsen die binnen staan omdat ze anders gestolen worden. Al deze op het eerste gezicht onbelangrijke zaken kunnen beslissen over leven en dood bij het uitbreken van een brand.



Vluchtwegen moeten duidelijk worden aangegeven door pictogrammen en noodverlichting. Ze zijn belangrijk om zo snel mogelijk de kortste én veiligste weg te kunnen volgen naar buiten. Kijk daarom (jaarlijks) na of beide hulpmiddelen in orde zijn, en dus in noodgevallen hun dienst kunnen bewijzen.



Deze foto is natuurlijk géén goed voorbeeld en scheidt alleen maar verwarring

Denk er ook aan dat nooddeuren - en de deuren op de vluchtwegen ernaartoe - altijd open moeten kunnen. Wil je geen tweerichtingsverkeer, gebruik dan een sleutel in een kastje naast de deur, een paniekgrendel of een klink die slechts van binnenuit kan gebruikt worden.



Wil je de leiding- of bestuursploeg of de leden bewust maken van het belang van goede vluchtwegen, kies dan een avond uit en vraag hen om in het donker met een donkere zonnebril naar het lokaal te komen. Verdeel iedereen over het lokaal, met de zonnebrillen op de neus, en schakel de stroom uit. Het doel



van het spel – de brandoefening – is om zo snel mogelijk terug buiten te geraken. Bespreek achteraf jullie ervaringen.

Zo'n brandoefening kan je zowel met je leiding- of bestuursploeg als met je leden doen. Je kan de brandoefening inkleden, maar zorg ervoor dat iedereen weet dat het om een oefening gaat. Maak ze niet angstaanjagend of té realistisch. Jullie, de leiding- of bestuursploeg, maar ook de kinderen en jongeren moeten iets geleerd hebben uit deze brandoefening. Het heeft geen zin dat de kinderen of jongeren met de schrik achterblijven.

1.2 BRANDBESTRIJDINGSMIDDELEN

In heel wat gevallen kan je door snel en correct te handelen erger voorkomen. Het is dan ook belangrijk dat er in jeugdlokalen voldoende en juiste brandbestrijdingsmiddelen aanwezig zijn. Verderop in deze brochure bekijken we welke middelen je waar voorziet en wanneer en hoe je ze moet gebruiken. Maar dan kan het nog steeds fout gaan.

-
- Bij gebrek aan een hamer in de buurt, heeft iemand de brandblusser als hamer gebruikt.
 - Na een half uurtje zoeken werd de brandblusser gevonden onder een vijftal jassen. Die bleek erg handig als rood gekleurde kapstok.
 - Bij een controle in de winter bleek dat de brandslang bijna bevroren was. We hadden er geen rekening mee gehouden dat water ook in een brandslang kan bevriezen als je dat deel van het lokaal niet verwarmt.
 - Bij een klein brandje in de keuken heeft een leider even de brandblusser gebruikt. Daarna heeft hij hem netjes teruggehangen. Een gebruikte brandblusser moet steeds vervangen worden. Gelukkig heeft de inspecteur van de brandblusapparaten dit gemerkt vooraleer de groep een volgend brandje te blussen had.
 - Bij een spelletje heeft een van de leden 'per ongeluk' een brandblusser leeggespoten op een ander lid. Jammer genoeg was het een CO₂-blusser, met derdegraads brandwonden als gevolg.

Maak de hele leiding- of bestuursploeg en alle leden duidelijk dat brandbestrijdingsmiddelen maar voor één ding gebruikt mogen worden, namelijk om een brand(je) te bestrijden. Wanneer er brand uitbreekt, heb je niet de tijd om nog een hoop dingen te verplaatsen voor je aan de brandblusser komt. Zorg ervoor dat je altijd aan alle brandbestrijdingsmiddelen kan. Plaats niks onder, naast of voor een brandblusser.





Zorg ervoor dat een brandblusser steeds aan een muurhaak hangt en niet los op de vloer staat (al dan niet om de deur open te houden). Dit voorkomt dat de flesbodem roest, maar het zorgt er ook voor dat je brandblusser altijd goed vindbaar is.

1.3 BRANDBARE EN GEVAARLIJKE PRODUCTEN

Kom kom, we hebben als jeugdbeweging toch geen brandbare producten in huis? Nu ja, die ene gasfles en die paar busjes campinggas.

We dagen je uit om rond te kijken in je lokaal. Je zal ontdekken dat er meer brandmogelijkheden zijn dan enkel wat busjes campinggas of gewone gasflessen. Zo staan er in de meeste toiletten luchtverfrissers op basis van een drijfgas. In diezelfde toiletten staan er misschien ook kuisproducten. Die zijn al evenmin ongevaarlijk: ze zijn vaak ontvlambaar en giftig. In jeugdlokalen vind je ook wel eens chemische middeltjes om verfborstels uit te spoelen. Dat zijn meestal uiterst brandbare producten. En in de lokalen staan er wellicht restjes verf die je gebruikte voor het reclamepaneel voor de fuif of het eetfestijn. Verf op waterbasis is relatief (brand)veilig, maar verf op solventenbasis is uiterst ontvlambaar. Bovendien is verf giftig. Ook aanstekers en lucifers slingeren wel eens ongecontroleerd rond in een jeugdlokaal. In de handen van een kind of puber worden ze gevaarlijk speelgoed.

Zorg ervoor dat alle brandbare en gevaarlijke producten (herkenbaar aan één van onderstaande pictogrammen) buiten het bereik van de leden staan in een afsluitbare metalen kast. Bewaar al deze producten op een plaats waar de temperatuur stabiel blijft en er geen rechtstreeks zonlicht aan de producten of aan hun opbergkast kan. Als je geen kast hebt, plaats je deze producten best op het vloerniveau: zo is er minder gevaar wanneer er een fles omvalt. Best plaats je deze producten ook per categorie samen in een bak. Op die manier zullen de producten je vloer niet kunnen aantasten of zich verspreiden in de ruimte wanneer ze lekken. Zorg er ook voor dat lucifers, kaarsen en aanstekers buiten het bereik van de leden bewaard worden. Het is geen goed idee om een doosje lucifers of een aansteker naast het gasvuur te leggen.



oxiderend



ontvlambaar



ontplofbaar





Verwijder gevaarlijke producten die je niet meer nodig hebt uit je lokalen. Berg alle andere gevaarlijke producten op in een veilige, afsluitbare kast. Zorg ervoor dat op elke fles of potje duidelijk de inhoud geschreven staat.

Gas in flessen, zowel campinggas als normaal gas, mag niet opgeslagen worden in een lokaal. Gas hoort **buiten** in open lucht opgeslagen te worden, op zo'n manier dat misbruik onmogelijk is.



Gasflessen mogen niet opgeslagen worden binnen in het lokaal. Flessengas daalt en zal aan de grond blijven hangen. Als flessengas ont-snapt in het lokaal, kan één kleine vonk het hele lokaal in lichterlaaie zetten.

Gasflessen moeten buiten bewaard worden, goed geventileerd, afgeschermd van de zon en slotvast afgesloten voor leden of passanten.

1.4 ELEKTRICITEIT

Een van de minder gekende bronnen van brandrisico's is elektriciteit. Iedereen weet dat je van elektriciteit een schok kan krijgen, maar met het idee dat elektriciteit ook brand kan veroorzaken, wordt meestal minder rekening gehouden. Wanneer een brand wordt veroorzaakt door elektriciteit, is dit meestal niet te wijten aan een fout in de vaste bekabeling, maar wel aan een fout in een apparaat of in de losse bekabeling, zoals verlengsnoeren, dominostekkers of de zogenaamde 'kattenkoppen'. Meestal gaat het hier over onvoorzichtig of ondoordacht handelen, of spreken we van 'slecht' gebruik.

Als algemene stelregel geven we mee dat elektriciteit een zaak voor specialisten is. Begin er niet zelf aan te knoeien, maar zoek iemand die er verstand van heeft, zeker wanneer het gaat over infrastructuurwerken of herstellingen. Maar ook in de dagelijkse werking moet je aandacht besteden aan elektriciteit.



- Rol verlengkabels steeds volledig af. Doe je dit niet, dan loop je de kans dat de verlengkabel inwendig te warm wordt en gaat smelten.
- Probeer de zware verbruikers van elektriciteit over de verschillende



stroomkringen te spreiden. Een zware verbruiker is meestal een apparaat dat koelte of warmte produceert: diepvriezers, koelkasten, elektrisch fornuis, kookplaat, elektrische kachels... Zet je teveel zware verbruikers op één stroomkring, dan zal je die overbelasten.

- Steek nooit een verdeelstekker in een andere verdeelstekker. Hiermee kan je het stroomcircuit overbelasten.
- Laat elektriciteitsdefecten met voorrang herstellen. Dit geldt niet alleen voor defecte apparaten, maar ook voor dat ene stopcontact waar iemand met een tafel tegen gestoten heeft en dat nu dus half afgebroken is.
- Vervang zekeringen steeds door de juiste zekeringen. Neem de oude zekering mee naar de winkel wanneer je een nieuwe gaat halen.
- Als je met gloeilampen werkt, zorg er dan voor dat je nooit een gloeilamp indraait met een hoger vermogen (Watt) dan de armatuur toelaat. Deze lamp blijft wel branden maar gaat binnenin smelten, wat dan weer aanleiding kan geven tot brand. Een lager vermogen mag wel altijd.

Tot zover de 'klassieke' elektriciteit. Over naar de 'draagbare' vorm van elektriciteit: **batterijen**. Een batterij levert net zoals een stopcontact stroom en spanning, maar meestal wel in kleinere hoeveelheden en minder lang. De risico's blijven wel hetzelfde.



- Gooi nooit batterijen of apparaten met een batterij in de vuilbak. Dat geeft niet alleen problemen bij de huisvuilverwerking, maar veroorzaakt ook een brandrisico in de vuilzak!
- Verzamel de lege batterijen op een vaste plaats in het lokaal, gescheiden van alle andere metalen en brandbare stoffen. Je verzamelt ze best in een kartonnen of plasticen doos.
- Maak de leden attent op het correcte gebruik van batterijen (vooral op kamp) en zorg dat ze weten waar ze met lege batterijen terecht kunnen.
- Controleer batterijen vooraleer je probeert ze op te laden. Het zou niet de eerste keer zijn dat er per ongeluk een klassieke, niet-herlaadbare batterij in een oplader belandt en brand veroorzaakt.

1.5 DE KEUKEN EN ZIJN RISICO'S

Een van de meest risicovolle plekken voor brand is de keuken. Hier heb je water, elektriciteit, gas en warmte tegelijk, wat het risico op brand serieus verhoogt.



-
- De pot spaghettisaus kookte leeg op een fornuis. De pot werd zo heet dat het restje saus ontbrandde.
 - Na het aansteken van het gasfornuis werd de lucifer uitgeblazen en in de vuilbak gegooid. Jammer genoeg smeulde de lucifer nog na. De vuilbak stond in lichterlaaie.
 - Na het bakken van de frietjes wordt er traditiegetrouw een handdoek over de ketel gelegd, want het deksel is enkele jaren geleden gesneuveld. Zo wordt het vet ten minste een beetje beschermd. Maar... iemand was vergeten de frietketel uit te trekken. De handdoek werd heet en begon te branden.
 - Bij het bakken van een aantal worsten sloeg het vuur in de pan. De persoon die aan het bakken was, liep in paniek de keuken uit. De keuken is helemaal uitgebrand.
-

Bij activiteiten in de keuken moet, wat er ook gebeurt, permanent een leider aanwezig zijn. Deze leider moet weten waar alle brandbestrijdingsmiddelen staan en hoe deze gebruikt moeten worden. Hij moet in geval van nood ook alle gaskranen kunnen afsluiten. Verder moet er in een keuken ook een blusdeken aanwezig zijn. Vaak kent men het juiste gebruik ervan niet. Dit kan ervoor zorgen dat de gebruiker van het deken brandwonden oploopt of dat de situatie verergert. Meer info over het blusdeken en het gebruik ervan vind je op pagina 48 en 55.



Misschien kan je lokale brandweer het gebruik van een blusdeken komen demonstreren, zodat de hele leidingploeg erop kan oefenen. Controleer na het gebruik van de keuken of:

- alle elektrische toestellen (frietketel, stoomketel, microgolf...) uitgeschakeld zijn
- alle gasvuren uit zijn
- de aardgaskraan in de keuken dicht is
- de gasflessen dicht zijn
- alle vuren leeg zijn

Laat nooit hete pannen of potten (alleen) achter in het lokaal, maar zorg ervoor dat ze afgekoeld zijn.

Een klassieker in de keuken zijn de vaatdoeken en handdoeken. Na de vaat blijven deze nat achter en worden ze netjes op de radiator gehangen om te drogen. Maar eens een vaatdoek of handdoek droog is, blijft de radiator ver-



warmen en loop je het risico dat de doeken in brand schieten. Hang je handdoeken dus niet op de radiator, maar wel op een stoel of een rekje in de buurt ervan. Of laat ze drogen door de zon of de kamertemperatuur, wat bovendien milieuvriendelijker is.

1.6 ROKEN ROND JEUGDLOKALEN



Wist je dat onvoorzichtigheid van rokers de voornaamste brandoorzaak is, na brandstichting en kwaad opzet? “Organiseer” daarom het roken goed. Zorg dat er buiten aan het lokaal een goeie, degelijke, goed dovende, niet verplaatsbare asbak staat. Zorg dat het duidelijk is voor de rokers dat dit de enige plek is waar ze mogen roken.

We weten allemaal dat roken in een jeugdlokaal verboden is. Maar waar blijf je buiten met die peuk na het roken? Het is in elk geval geen goed idee om peuken zomaar in een vuilbak te gooien. Je bent immers nooit helemaal zeker dat de peuk wel volledig uitgedoofd is.

Asbakken mogen enkel buiten opgesteld worden. Je hebt tegenwoordig asbakken voor buiten in alle kleuren en maten. Maar je kan gerust ook zelf een ‘veilige’ asbak maken. Neem een groot oud blik, vul dat voor de helft met wit zand en plaats deze peukenbakken op jullie favoriete rookplaats. Iedereen kan daarin zijn peuken doven. Achteraf kan je de peuken er simpelweg uithalen of zeven.



Roken in jeugdlokale is bij wet verboden. In elk jeugdlokaal moeten pictogrammen worden aangebracht “verboden te roken” en er mogen geen asbakken in het lokaal aanwezig zijn. Voorzie daarom op één vaste plek buiten het lokaal een degelijke asbak om sigaretten te doven en peuken te verzamelen. Een omgekeerde bloempot is alvast een goedkope oplossing.



1.7 JE LOKAAL BRANDVEILIG INRICHTEN

Brandveilig handelen betekent niet alleen ervoor zorgen dat er geen brand uitbreekt, maar ook dat de brand zich niet ongelooflijk snel verspreidt. Het is daarom belangrijk om de juiste ruwbouwmaterialen te gebruiken. (In Deel 4 van deze brochure krijg je hierover meer uitleg.) Ook de aankleding van je ruimtes bepaalt zeer sterk hoe snel een vuur zich verspreidt.

Het plafond van café 't Hemeltje was bedekt met kersttakken. Deze vatten vlam toen een jongen een sterretje aanstak. De takken waren niet geïmpregneerd met een brandwerend middel. Was dit wel het geval geweest, dan had het volgens Reijman langer geduurd voordat het vuur zich had verspreid en hadden mensen meer tijd gehad om een veilige plek te zoeken.

1 januari 2001 – ramp Volendam

Zowel bij de ramp in Volendam als bij de Switelbrand (ramp in Switel-hotel 31 december 1994) was de kerstinkleding de hoofdrolspeler in het drama dat zich afspeelde. Maar het is niet alleen tijdens de oudejaarsperiode dat een toffe inkleding menig jeugdlokaal opleukt. Heel het jaar door gebruiken we, zonder ons ervan bewust te zijn, brandbare decoratiematerialen. Enkele voorbeelden:

- Slingers knutselen met papier is tof, maar papier is uiterst brandbaar.
- Gordijnen van gewone stof gaan bij de minste aanraking met vuur gretig in vlammen op.
- Oude tenten of camouflagenetten geven je lokaal een 'avontuurlijke' en 'coole' look, maar vallen ook brandend op je hoofd als er brand uitbreekt.
- Crêpepapier rond lampen (lampen die warm worden) verzacht het licht in je lokaal en zorgen voor meer gezelligheid, maar zijn eigenlijk ook 2 basisproducten voor brand, nl. brandbaar materiaal (papier) en een warmtebron.
- Een muur vol posters maakt van je lokaal een jeugdige plek. Maar via deze posters slaat het vuur snel over naar ander brandbaar materiaal. Hang posters daarom minimaal 1 meter uit elkaar. Zo slaat de brand minder snel over van de ene naar de andere muur.
- Zetels en kussens staan niet altijd meteen in lichterlaaie als ze in contact geweest zijn met vuur. Ze kunnen uren en dagen smeulen vooraleer er brand ontstaat. Stoffen zetels zullen sneller vuur vatten dan lederen zetels.



- Kaarsen in een lokaal zorgen voor heel wat sfeer, maar kunnen ook voor brand zorgen. Gebruik nooit kaarsen in de buurt van papier, decoratie, droge takken, kerstbomen. Als je toch (op een veilige afstand van brandbaar materiaal) kaarsen gebruikt, zorg er dan voor dat zij niet kunnen omvallen. Gebruik daarom in jeugdlokalen enkel theelichtjes in aangepaste houders en laat gewone kaarsen achterwege. Laat brandende kaarsen nooit alleen achter.
- Een kerstboom is mooi in een jeugdlokaal en tof om met de leden te versieren. Maar weet wel dat een kerstboom uiterst brandbaar is, zeker wanneer hij al enkele dagen uitgedroogd in je lokaal staat. Best behandel je de kerstboom vooraf met een brandvertrager (verkrijgbaar in doe-het-zelf winkels). Laat de lichtjes van de kerstboom nooit branden als er niemand in de buurt is en zet zeker geen kaarsjes in de buurt. Zet de kerstboom meteen buiten als de kerstactiviteit voorbij is.

We weten dat het onrealistisch is om te verwachten dat je alle brandbare materialen uit je lokaal weert. Dat zou de jeugdlokalen bovendien erg kil en ongezellig maken. We willen jullie echter wel duidelijk maken dat de inkleding van een lokaal serieuze risico's met zich kan meebrengen. Probeer hier dus bewust mee om te springen. Zorg ervoor dat brandbare materialen altijd uit de buurt blijven van alle mogelijke hitte- en ontstekingsbronnen zoals verwarmingstoestellen, lampen, elektrische toestellen, kaarsen en vuurwerk.



2 PRAAT EROVER!

2.1 PRAAT EROVER BINNEN DE EIGEN VERENIGING

Zorg ervoor dat iedereen van de leidingploeg het lokaal goed kent. Weet iedereen hoe op een correcte manier de verwarming aan te krijgen? Waar draai je het gas open? Waar en waarom stockeer je gevaarlijke (kuis)producten in een gesloten kast? ...

Brandveiligheid is een thema waaraan iedereen kan en moet meehelpen. Het is belangrijk dat iedereen er zich bewust van is dat het om meer gaat dan om voldoende brandblussers en vluchtwegen.

Ook in het alledaagse gebruik van het jeugdlokaal schuilen brandrisico's. Bespreek dit op de leidings- of bestuursvergaderingen, of organiseer er een aparte vergadering voor. Door aandacht te hebben voor dit thema, zal de volledige leiding- of bestuursploeg zich gaan bekommeren om de brandveiligheid van het lokaal.

Bedenk ook dat theoretische vergaderingen slechts een beperkt effect hebben. Praktijkervaring is de beste leerschool. Misschien kan je een dagje leren blussen bij de lokale brandweer of bij de provinciale brandweerschool. Ook een daguitstap naar het provinciaal veiligheidsinstituut in Antwerpen¹ kan zowel voor de leiding als voor oudere leden een plezierige ervaring zijn.

2.2 PRAAT EROVER MET ANDERE GEBRUIKERS

Als dagdagelijkse gebruiker van een gebouw ben je meestal vrij bekend met waar alles staat en hoe alles werkt. Occasionele gebruikers, zoals huurders, moeten deze uitleg nog krijgen. Maak duidelijk hoe het gas en de elektriciteit werken, waar de nooduitgangen zich bevinden, waar de brandbestrijdingsmiddelen staan of hangen, en maak afspraken rond roken en afval.

Neem hiervoor uitgebreid je tijd. Maak desnoods een plannetje van je gebouw waarop je de belangrijkste zaken aanduidt en dat je afgeeft aan de huurder(s). **Geef ook de noodnummers een plaats in je lokaal.**

Enkele zaken waarop je zeker moet letten in het kader van brandveiligheid:

- Waar staat de hoofdafsluiter van het gas?
- Waar staat de zekeringenkast?



¹ Voor meer info en het adres van het Provinciaal Veiligheidsinstituut te Antwerpen verwijzen we je naar www.jeugdlokalen.be.

- Waar staan/hangen de verschillende brandbestrijdingsmiddelen?
- Waar hangen de rookdetectoren? (indien aanwezig)
- Hoe werkt het brandmeldingsysteem? (indien aanwezig)
- Wat zijn de afspraken rond roken?

De meeste jeugdgroepen zullen tijdens het jaar wel eens andere locaties gebruiken (de fuifzaal, de zaal om de pannenkoekenstag te organiseren, de weekendplaats, het kamplokaal...). Zorg ervoor dat je voldoende geïnformeerd bent over hoe de brandveiligheid in dat gebouw georganiseerd wordt. Hiervoor kan je bovenstaand vragenlijstje gebruiken.





DEEL 2

WAT ALS HET DAN TOCH GEBEURT? EVACUATIE!

Brand moet je in de eerste plaats trachten te voorkomen door brandveilig te handelen. Maar als er dan toch een brand uitbreekt, dan is alle aanwezigen in veiligheid brengen de absolute prioriteit. Tijd voor evacuatie dus!

Veilig en snel evacueren valt of staat voor een groot stuk met een goede voorbereiding: een evacuatieplan opstellen, taken verdelen, iedereen inlichten over wat er moet gebeuren bij brand, evacuatieoefeningen doen...

In dit deel kom je alles te weten over veilig en snel evacueren.



1 EEN GOEDE VOORBEREIDING

Brand in het lokaal kan heel onschuldig zijn, maar met een beetje pech kan dat onschuldige vuurtje uitgroeien tot een stevige bedreiging. Op zo'n moment heb je geen tijd om een strak plan te bedenken, om uit te zoeken waar de hoofdaansluiting van de gasinstallatie precies zit of waar de verzamelplaats is, om af te spreken wie bij de kinderen blijft of om te zoeken waar de brandblussers hangen. Een goede voorbereiding, in de vorm van een **draaiboek**, is dan goud waard.

In een draaiboek worden alle voorzorgsmaatregelen, afspraken en stappen van een evacuatieplan op een rijtje gezet. In dit hoofdstuk focussen we vooral op de organisatorische afspraken. Het draaiboek aanpassen aan je eigen lokaal en groep doe je uiteraard zelf. En vergeet niet: oefening baart kunst.

Als je wil dat alle voorzorgsmaatregelen en afspraken ook effectief zullen werken, dan moeten jij en je leiding- of bestuursploeg het draaiboek in de praktijk durven brengen.

Bij brand zijn er drie factoren die de zelfredzaamheid (de mate waarin men zich al dan niet kan redden) van mensen kunnen bepalen? Dit zijn ze:

- Eerst en vooral zijn de brandkenmerken belangrijk. Hoe snel gaat de brand? Zijn de gassen giftig? Wat is de hitte-intensiteit? Hoe snel breidt de brand zich uit? Bij een evacuatie kan je niets meer aan deze brandkenmerken veranderen. Wat je wel kan doen, is de brand voldoende ernstig nemen. Mensen schatten het gevaar van de brand vaak te licht in, waardoor ze te lang wachten met vluchten. Ze denken dat het wel niet zo ernstig zal zijn of gaan ervan uit dat dit de zoveelste brandoefening is. Met deze twijfels en vooroordelen verliest men kostbare minuten.
- Naast de brandkenmerken spelen de gebouwkenmerken een belangrijke rol. Zijn er brandblussers aanwezig? Zijn de vluchtwegen voldoende aangeduid? Is er een brandmeldsysteem? Is de nooduitgang vindbaar, open en vrij om door te vluchten? Vooraf technische brandveiligheidsmaatregelen treffen, is dan ook van levensbelang.
- De menselijke kenmerken zijn de derde factor. Zijn de aanwezigen mobiel genoeg om zelfstandig te vluchten? Zijn er mindervalide personen, rolstoelgebruikers, personen die met krukken bewegen aanwezig? Kunnen de aanwezigen het gevaar van de brand goed inschatten? Zijn de aanwezigen leidersfiguren of eerder volgers? Zijn de aanwezigen wakker, slapen, nuchter of onder invloed?



2 STEL EEN DRAAIBOEK OP

In een draaiboek bepaal je de inhoud van je evacuatieplan. Maar het is meer dan dat. Naast het opstellen van het echte evacuatieplan, moet je ook enkele voorbereidingen treffen. Vergelijk het met op kamp gaan. Daar zorg je er ook voor dat alle mogelijke materiaal eerst voorhanden is en maak je enkele basisafspraken. Een draaiboek werkt net hetzelfde.

2.1 MATERIËLE VOORZORGSMAATREGELEN

In je draaiboek kan het zeker geen kwaad om *alle mogelijke hulpmiddelen bij brand eens te overlopen*. Weet iedereen waar de brandblusapparaten zich bevinden? Heb je ooit al eens echt gelet op de bordjes die de dichtstbijzijnde nooduitgang aanduiden? Door alle brandtechnische veiligheidsmaatregelen eens op een rij te zetten en jezelf en de groep hiervan bewust te maken, sta je al een heel eind verder.

2.2 AFSPRAKEN VOORAF

Goede afspraken maak je vooraf. Wie checkt of de brandweer wel effectief is gebeld? Wie zorgt voor de kinderen? Wie houdt het overzicht over de evacuatie? Als je hier tijdens de brand nog aan moet beginnen, creëer je niet alleen chaos, maar verlies je vooral kostbare minuten. Duidelijke afspraken zijn daarom essentieel in een draaiboek.

Zorg dat je de discussie en verdeling met de hele groep doet. Hieronder geven we je een opsomming van de belangrijkste afspraken. Uiteraard ben je vrij om hier zaken aan toe te voegen. Zolang op het einde van het gesprek *alle verantwoordelijkheden over de groep zijn verdeeld* en *iedereen weet wat hem of haar te doen staat!*

Herhaal jaarlijks de gemaakte afspreken en pas ze eventueel aan. Een wissel binnen de leiding- of bestuursploeg vraagt een herverdeling van de verantwoordelijkheden. Dit doe je met de volledige groep! Afspraken op papier zijn heel mooi, maar de praktijk bepaalt het uiteindelijke resultaat.

2.2.1 HET ALARMSIGNAAL

In de meeste jeugdlokalen is er geen brand- of evacuatiealarm aanwezig. In dit geval moet er vooraf een duidelijk en voldoende luid signaal worden afgesproken dat door iedereen als het brand- en evacuatiealarm wordt herkend. Uiteraard kan je altijd heel luid "Brand!" roepen, maar hoogstwaarschijnlijk zal niet iedereen dit horen. Zorg dus, bij afwezigheid van een echt brandalarm, dat je een voetbaltoeter of iets van een dergelijk decibelkaliber hebt liggen dat



je uitsluitend gebruikt voor het aankondigen van brand. Met die voetbaltoeter of eender welk alarm mag dus niet gespeeld worden, anders wordt het signaal niet meer als ernstig ervaren. Een alarmsignaal serieus nemen is uitermate belangrijk! Zorg er dus voor dat het alarmsignaal door iedereen gekend is, en speel er niet mee.

2.2.2 DE VERZAMELPLAATS

Tijdens de evacuatie van een gebouw gaan alle personen in de richting van de vooraf afgesproken verzamel- of evacuatieplaats. Een reserveverzamelplaats is geen overbodige luxe voor wanneer men de oorspronkelijke verzamelplaats niet kan gebruiken (bijvoorbeeld door hinder van rook of brand).

Omdat het begrip verzamelplaats nogal vaag klinkt, vervang je deze term best door 'voetbalplein', 'Sint-Jozefstraat' of iets dergelijks. Zo wordt de verzamelplaats concreter. Bovendien kan je op de vooraf afgesproken verzamelplaats zo opvallend mogelijk een pictogram plaatsen:



Om zeker te zijn of iedereen uit de brand is geraakt, komt iedereen bijeen op een vooraf afgesproken verzamelplaats, zodat de aanwezigen kunnen geteld worden. Deze verzamelplaats wordt duidelijk gemarkeerd met een pictogram.

Zo wordt iedereen er regelmatig aan herinnerd.

Het is erg belangrijk dat iedereen op dezelfde plaats verzamelt. Zo hebben de verantwoordelijken een beter overzicht van de aan- en afwezigen, en worden er zoveel mogelijk misverstanden vermeden.

Hou er wel rekening mee dat:

- De toegangswegen voor de brandweer en andere hulpdiensten moeten worden vrijgehouden. Ook als reeds enkele voertuigen zijn aangekomen, moet de doorgang worden vrijgehouden. Er kunnen nog meerdere voertuigen en/of ambulances opgeroepen worden. De verzamelplaats bevindt zich dus beter niet op de belangrijkste doorgangsweg.
- Niemand de verzamelplaats verlaat zonder uitdrukkelijke toestemming van de hoofdverantwoordelijke of de brandweer.



2.2.3 TAAKVERDELING

Als er eenmaal brand uitbreekt, luistert men doorgaans het best naar mensen die sowieso al autoriteit hebben. De leiding over de evacuatie zou dus logischerwijs bij de hoofdverantwoordelijke terecht moeten komen. Mensen die tijdens de evacuatie verantwoordelijkheid dragen, maken zich liefst kenbaar door (indien mogelijk) een geel reflecterend jasje of iets opvallends aan te trekken.

Hieronder hebben we een zevental taken beschreven. In de realiteit zitten verschillende taken vaak bij dezelfde persoon. Het belangrijkste is dat elke persoon op voorhand zijn of haar taak krijgt toegewezen en die op het moment zelf ook uitvoert.

Melden van de brand

Wie de hulpdiensten opbelt, is moeilijk vooraf af te spreken. Je weet immers niet wie de brand zal ontdekken of wie een gsm bij heeft. Bel in ieder geval beter een keer te veel, dan ervan uit te gaan dat de brand al is gemeld. Je kan afspreken dat de hoofdverantwoordelijke nog eens duidelijk checkt of de brandweer wel degelijk gebeld is.

Ben jij diegene die de hulpdiensten heeft opgebeld? Laat dit dan aan je medeleid(st)ers weten!

De hoofdverantwoordelijke

Voor de hoofdverantwoordelijke van de evacuatie ga je best op zoek naar iemand met een specifiek profiel. Het moet iemand zijn die het hoofd koel kan houden in stresserende en gevaarlijke situaties. Hij/zij moet het overzicht bewaren en vlot kunnen coördineren. Ook een natuurlijk leiderschap zit in de profielomschrijving.

Ga er niet te vlug van uit dat dit automatisch de hoofdverantwoordelijke is van de dagelijkse werking van je groep. Misschien is er wel iemand anders die perfect is voor deze rol. Uiteraard moet de hoofdverantwoordelijke van de evacuatie ook meestal tot altijd aanwezig zijn in het lokaal.

De hoofdverantwoordelijke heeft verschillende taken. Hij verwittigt de hulpdiensten of controleert of deze zijn gebeld. Hij geeft de opdracht tot evacuatie en coördineert het geheel. Hij kan anderen de opdracht geven om ruimtes te controleren op achtergebleven kinderen. De hoofdverantwoordelijke heeft de leiding tot de brandweer ter plaatse is. Hij verzamelt de gegevens van alle groepen en licht de hulpdiensten in.

In het ideale scenario heeft de hoofdverantwoordelijke een lijst met daarop alle namen van de leden van de jeugdvereniging, alsook een grondplan van het gebouw. Dit is natuurlijk niet voor alle situaties mogelijk. Is dit door de aard van je jeugdvereniging niet mogelijk, probeer dan toch een systeem te beden-



ken waarbij je bijvoorbeeld wel het aantal aanwezigen kent. Als de aanwezigen minder vertrouwd zijn met de jeugdlokalen, is duidelijkheid over de evacuatie nog veel belangrijker.

Ontruimingsverantwoordelijken

De leid(st)ers van elke groep worden automatisch verantwoordelijk voor die groep. Ze begeleiden hun groep naar de verzamelplaats volgens het evacuatieplan, tellen en hertellen de groep en dragen de gegevens over aan de hoofdverantwoordelijke. Daarna blijven de leid(st)ers bij hun groep, tenzij expliciet anders wordt afgesproken. Zij zorgen ervoor dat iedereen veilig op de afgesproken evacuatieplaats aankomt en daar ook (kalm) blijft.

De opvangverantwoordelijke

Die persoon vangt de brandweer op. Hij geeft hen de nodige inlichtingen over de omvang, aard en de plaats van de brand. Hij vormt een duo met de hoofdverantwoordelijke. Terwijl de hoofdverantwoordelijke de informatie over de groep zelf overdraagt, draagt de opvangverantwoordelijke de meer technische en brandspecifieke informatie over. De opvangverantwoordelijke is dus best iemand die het gebouw goed kent.

EHBO-verantwoordelijke

Als er gewonden zijn, dan worden die best verzameld op één plaats. Enkele mensen kunnen de eerste hulp toedienen en de nodige hulpdiensten verwittigen of informeren over de ernst van de verwondingen. Mensen met enige voorkennis hebben hier een streepje voor.

Technisch verantwoordelijke

Bij brand is de eerste bezorgdheid om iedereen veilig uit het gebouw te loodsen. Eenmaal dit is gebeurd, is er eventueel tijd voor brandinperking. Het is uitermate handig en veilig als er iemand weet waar de gas- en elektriciteitsaansluiting zit, zodat die bij brand kan worden afgesloten. Op die manier kan je erger voorkomen.

Uiteraard staat de veiligheid van de technisch verantwoordelijke zelf centraal! Bij een hevige brand waarbij de plaats van de elektriciteits- en gasaansluiting zelf dicht bij de brandhaard ligt, valt deze taak uiteraard weg. Als je in dit geval de brandweer de juiste plaats kan aanwijzen, kan je ook grotere rampen voorkomen.



Als meerdere mensen weten waar de hoofdaansluitingen van gas, elektriciteit en water zich bevinden, kan dit levens redden. Maar ook dan blijft één hoofdverantwoordelijke zeker nodig.



Communicatie en PR

Naargelang de grootte en de ernst van de brand kan een communicatieverantwoordelijke handig van pas komen. De persoon in kwestie moet ervoor zorgen dat iedereen correcte informatie krijgt.

De hoogste prioriteit ligt bij het informeren van de ouders. Is alles in orde met hun kinderen? In welk ziekenhuis liggen de gewonden? Waar kunnen zij in de dagen na de brand terecht met hun eventuele vragen?

Wanneer de ouders voldoende geïnformeerd zijn, zullen er vast nog enkele andere groepen mensen aan je deur komen kloppen. De burens, de lokale en/of nationale pers, vrienden en sympathisanten enzovoort. Deze mensen van de nodige informatie voorzien, kan een zware klus zijn. Geef daarom best je koepelorganisatie een belletje. Zij kennen vast wel iemand die je met raad en daad wil bijstaan. Ze kunnen je helpen met de verdere opvang van ouders en kinderen, het opstellen van een persbericht en een bericht voor op de site, je de do's and dont's meegeven over persrelaties... Hun ervaring met dergelijke crisiscommunicatie kan op zo'n moment een erg welkome steun zijn. Een goede en eerlijke communicatie is bij een ramp essentieel. Laat je vooral voldoende begeleiden zodat je groep dit zonder kleerscheuren overleeft.

Uiteraard is het mogelijk dat één van de mensen die voorgaande verantwoordelijkheden op zich neemt, er op het moment van de brand niet bij is. Zorg daarom voor voldoende flexibiliteit in de verdeling van verantwoordelijkheden. Kies steeds een back-up of een team van verantwoordelijken. Als iedereen de te verdelen taken kent, kan er in het ergste geval op het moment zelf nog worden geschoven in de taken. De hoofdverantwoordelijke heeft steeds de taak om alles in goede banen te leiden. Erop toezien dat alle verantwoordelijken hun taak op het moment zelf ter harte nemen, maakt daar deel van uit.

2.3 INHOUD VAN HET DRAAIBOEK

Een draaiboek is echter meer dan een *opsomming van de voorzorgsmaatregelen* en een *lijst van de vooraf gemaakte afspraken*. Naast de ondersteunende maatregelen moet er vooral een *evacuatieplan* worden opgesteld.

Het evacuatieplan bouwt verder op de praktische voorbereiding en organisatorische afspraken. In het hieronder beschreven (standaard) evacuatieplan geven we je een aantal essentiële stappen mee. Je past die best aan volgens de realiteit van je eigen lokaal en groep.

Voor je tot evacueren overgaat, moet je de ernst en de grootte van de brand goed proberen in te schatten. Misschien kan je met de aanwezige brandbestrijdingsmiddelen de brand blussen en is er geen nood aan een evacuatie. Van zodra de brand wél een ernstige bedreiging blijkt te vormen, gaat het



evacuatieplan van start en moet je kunnen terugvallen op alles wat in je draai-boek staat. Neem liever het zekere voor het onzekere; beter een keer te veel evacueren dan te wachten tot het te laat is.

2.3.1 EVACUATIEPLAN

I Blijf kalm

Als er brand uitbreekt, blijf je best heel kalm. Neem het alarm serieus en voer de volgende stappen uit. Als leid(st)er heb je een voorbeeldfunctie. Als jij de brand ernstig neemt en er op een kalme manier op reageert, zullen de anderen geneigd zijn je gedrag te volgen.

II Alles laten liggen

Stop met de activiteiten waar je mee bezig was. Laat alles liggen en verzamel de groep. Verspil geen kostbare tijd door eerst nog op te ruimen of het spel af te ronden.

III Verwittig de omgeving

Zorg ervoor dat iedereen op de hoogte wordt gebracht van de brand. Activeer het brand- of evacuatiealarm of roep luid "Brand!". Zorg ervoor dat de melding serieus wordt genomen.

IV Verwittig de hulpdiensten

Verwittig zo snel mogelijk de hulpdiensten. Hoe sneller zij ter plaatse zijn, hoe minder schade er is. Bel het gratis nummer 100 of 112. Als je bij het bellen eerst geen beltoon hoort, blijf dan toch aan de lijn! Dit is normaal.

Maar wat zeg je dan?

- Vermeld duidelijk je naam.
- Geef het adres op. Als je herkenningspunten kan doorspelen, aarzel dan niet om die ook te vermelden.
- Geef uitleg over de ernst en de aard van de brand: in welk lokaal, op welke verdieping, waardoor de brand is ontstaan.
- Vermeld – als je kan – het aantal slachtoffers en de aard van de verwondingen.
- Wijs op de speciale gevaren. Bevinden er zich bijvoorbeeld gevaarlijke vloeistoffen of gasflessen in het lokaal of in de omgeving?

Via het nummer 112 of 100 kom je bij een centrale terecht.

Daar neemt men voor jou contact op met de bevoegde instanties.

Het enige wat jij dus moet doen, is zo goed mogelijk de situatie schetsen – zij doen de rest.



V Inperken

Als je het lokaal verlaat waar de brandhaard zich bevindt, sluit dan zeker de deuren en ramen. Zo beperk je de zuurstoftoevoer en hou je de uitbreiding van de brand tegen. Schakel de lichten niet aan of uit: je kan toch niet inschatten of je daar goed of kwaad mee doet. Als de lichten aanblijven, kunnen ze in het beste geval de brandweer helpen bij de zichtbaarheid.

VI Vluchten

Voor je de deur van de ruimte achter je hebt dichtgetrokken, controleer je nog eens of iedereen naar buiten is. Misschien verstopte Marieke zich wel achter de poppenkast. Wanneer je zeker bent dat iedereen bij jou is, trek je de deur dicht en ga je (samen met je groep) naar de dichtstbijzijnde uitgang. Als de normale weg gevaar inhoudt, volg je de pictogrammen richting de nooduitgang.



Let op! Blijf steeds samen en zorg ervoor dat je niemand verliest tijdens de zoektocht naar de uitgang. Geef de kinderen eenduidige instructies.

In een ideaal scenario heb je een lijst bij de hand van de kinderen die op die dag aanwezig zijn. Zo weet je automatisch hoeveel kinderen je onder je hoede hebt. Maar in de praktijk is zo'n lijst vaak afwezig. Zorg er dus voor dat je weet met hoeveel kinderen je vertrekt. Zo weet je op het einde van de rit of je hetzelfde aantal kinderen in veiligheid hebt gebracht.

VII Verzamelen

Enmaal buiten ga je naar de evacuatieplaats. In het beste geval is die aangeduid met pictogrammen. Als dat niet het geval is, moet je vooraf duidelijk afspreken waar de evacuatieplaats is, zodat je allemaal op dezelfde plaats verzamelt. Zo behoud je het overzicht van wie wel en niet is kunnen vluchten.

Op de evacuatieplaats blijf je bij de groep. Stel de groep zo op dat het duidelijk is dat het om één groep gaat. Zo kunnen de evacuatieverantwoordelijke en de brandweer beter het overzicht bewaren. Maak een lijst met de namen van de kinderen in je groep.



Gebruik nooit een lift tijdens een alarmfase.



VIII Ga nooit terug!

IX Tellen

We gaan ervan uit dat je weet hoeveel kinderen en jongeren er aanwezig waren. Je telt en hertelt de kinderen en jongeren zodat je er zeker van bent of er al dan niet iemand tekort is op de evacuatieplaats. Als je iemand mist, ga dan niet zelf terug om die persoon te zoeken. Meld het aan de hoofdverantwoordelijke of aan de brandweer.

Meld aan de hoofdverantwoordelijke:

- De naam van de leeftijdsgroep, bijvoorbeeld Aspi's, Welpen, Knapen...
- Welke ruimte er ontruimd is
- Eventuele vermiste personen en waar die zich misschien kunnen bevinden
- Potentiële gevaren of nuttige informatie.

Voor jeugdhuizen of instuifruimtes is het niet altijd mogelijk om het aantal aanwezigen te tellen. Wees dan extra alert.

X Blijf bij je groep

Je blijft bij je groep, tenzij je expliciet de leiding over de groep aan iemand anders overdraagt. Licht in dit geval ook best de hoofdverantwoordelijke in.

Hou de kinderen stil en rustig, zodat de verdere evacuatie in alle kalmte kan verlopen.

XI Wachten

Blijf op de verzamelplaats tot het alarm is opgegeven.

Dit draaiboek moet je met de hele leidingploeg goed overlopen. Het kan ook zeker geen kwaad om in elk lokaal een kleine checklist naast de deur te hangen. Zo heb je iets om op terug te vallen wanneer er brand en/of paniek uitbreekt.



- Als meerdere mensen weten waar de hoofdaansluitingen van gas, elektriciteit en water zich bevinden, kan dit levens reden.
- Zorg dat meerdere mensen een reservesleutel van de ruimtes in het lokaal hebben of weten liggen.



Het is belangrijk dat ook de kinderen en jongeren goed weten wat ze wel en niet mogen doen. Een **aangepast evacuatieplan voor kinderen en jongeren** vormt zeker een meerwaarde.

I	Blijf kalm.
II	Doe wat je leid(st)er zegt.
III	Zorg dat je vriendjes en vriendinnetjes mee zijn. Mis je iemand? Zeg dit aan je leid(st)er.
IV	Verzamel aan de deur.
V	Blijf bij je leid(st)er.
VI	Keer nooit terug om iets of iemand te halen.
VII	Ga naar de evacuatieplaats.
VIII	Eenmaal je op weg bent naar de evacuatieplaats: <ul style="list-style-type: none">• Niet roepen of schreeuwen• Niet duwen• Niet lopen
IX	Eenmaal je op de evacuatieplaats bent, blijf je rustig en stil.
X	Blijf bij je groep staan. Loop niet zomaar weg naar een vriendje of een broer/zus van een andere groep.
XI	Niemand keert terug naar het lokaal.



Overloop de evacuatierichtlijnen met **nieuwe leden**.

2.3.2 WAT ALS JE NIET MEER KAN VLUCHTEN?

Als de brand te hevig is of als je te lang wacht met vluchten, kan het gebeuren dat je met je groep vast komt te zitten. Vluchten door rook mag je alvast nooit doen, maar wat kan je dan wel doen?

- Sluit zoveel mogelijk deuren tussen jezelf en de brand.
- Bedek de deurspleten met vochtige doeken.
- Open het raam zodat je verse lucht hebt en de aandacht kunt trekken.

Als je geen raam hebt in je lokaal of om een andere reden moet vluchten, hou dan toch enkele zaken indachtig:

- Een vluchtweg naar een hoger gelegen verdieping is af te raden. De hete verbrandingsgassen die bij een brand vrijkomen zijn lichter dan lucht en zullen opstijgen naar hogere verdiepingen.



- Vlucht nooit door rook! Daar zijn verschillende redenen voor:
 - Waar rook is, is vuur.
 - Door de rook verlies je heel vlug je oriëntatiegevoel.
 - Als je door rook vlucht, ga je naar de brand en dus de hitte toe. Bij een temperatuur van 65 graden verbranden je longen al.
 - Je kan maximum 15 meter ver raken door de rook. Maak dus zelf vooraf de rekensom.
 - Als je toch het lokaal verlaat, kruip dan over de grond (daar is het minder heet en giftig).
 - Adem door een (natte) zakdoek of sjaal.
 - Probeer een ruimte te bereiken met een raam en wacht op de hulpdiensten.
 - Trek de aandacht van de hulpdiensten, zodat ze je kunnen evacueren.
-

Het gevaar van rook

De warmte van rook kan de temperatuur van de omgevingslucht zo sterk verhogen dat die ongeschikt wordt voor de ademhaling. Bovendien kan de hitte nieuwe brandhaarden veroorzaken.

Naast grote hitte veroorzaakt de rook ook een **vermindering van de zichtbaarheid**. Dit leidt tot verlies van het oriëntatievermogen, waardoor de evacuatie gehinderd wordt of er paniek ontstaat. Wanneer er zich dan bovendien obstakels bevinden op de evacuatieweg, verliezen velen de moed. Rook veroorzaakt dus niet alleen schade, maar is ook één van de belangrijkste oorzaken van een mislukte vlucht.

De rook kan zeer **irriterend en zelfs giftig** zijn door de aanwezige koolstofmonoxide en andere toxische verbrandingsproducten. Rookvorming is verantwoordelijk voor heel wat slachtoffers bij brandrampen. In de nabijheid van vuur wordt de omringende lucht armer aan zuurstof. Hierdoor ontstaat zuurstofgebrek.

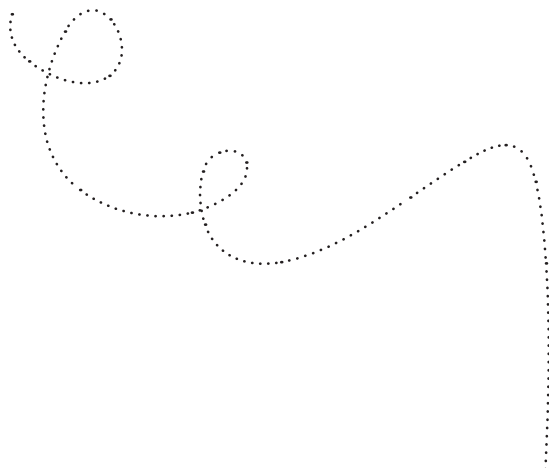


2.3.3 NUTTIGE TELEFOONNUMMERS

Leer eerst en vooral de noodnummers 100 en 112 vanbuiten.

Het kan ook zeker geen kwaad om de belangrijkste telefoonnummers uit te hangen in het lokaal of in je portefeuille te bewaren. De volgende telefoonnummers kunnen je bij brand handig van pas komen:

Belgisch Noodnummer	100
Europees Noodnummer	112
Politie	101
Lokale brandweer [zelf in te vullen!]
Apotheker van wacht	0900 10 500
Dokter van wacht	1207
Brandwondencentrum	02 649 65 89
Anti-gifcenturm	070 245 245



3 OEFEN EN EVALUEER

Afspraken op papier zijn mooi, maar het is de praktijk die telt. Een evacuatieoefening maakt duidelijk of de gemaakte afspraken en de taakverdeling begrepen en werkbaar zijn.

Oefenen doe je best in twee (of meerdere) fases. Bij een eerste aangekondigde oefening is het de bedoeling om alle gemaakte afspraken zo zorgvuldig mogelijk te volgen. Bij een tweede onaangekondigde oefening wordt iedereen nog eens extra getest. Na elke oefening moet er worden geëvalueerd, zodat het oefenen ook zijn vruchten afwerpt.



Oefenen en dus het simuleren van een brand wil niet zeggen dat je daarom met rookmachines en kleine vuurtjes aan de slag moet gaan. Het is niet de bedoeling om een werkelijk gevaar te creëren. We rekenen op jouw verbeeldingskracht om de oefening serieus en levensecht te maken! Een evacuatieoefening moet niet per se saai zijn.

3.1 EEN EERSTE AANGEKONDIGDE EVACUATIEOEFENING

3.1.1 VOORAF

De eerste evacuatieoefening moet worden aangekondigd. Zo krijgen alle groepen en leid(st)ers de kans om de oefening voor te bereiden. Overloop vooraf met je (mede)leid(st)ers de procedure van een evacuatieplan, wie welke verantwoordelijkheid heeft en welke hulpmiddelen er in het gebouw aanwezig zijn. Zorg dat iedereen zijn of haar taak goed kent.

Voor je aan je activiteit/oefening begint, zorg je er dus voor dat iedereen (ook de kinderen) op de hoogte is van de oefening. Leg uit waarom dit zo belangrijk is. Zorg ervoor dat ook ouders, burens en politie van de evacuatieoefening op de hoogte zijn. Het is niet de bedoeling anderen onnodig ongerust te maken. Ook de brandweer inlichten kan geen kwaad. Misschien vinden ze het zelfs de moeite om de oefening bij te wonen en kunnen zij meteen de evaluatie voor hun rekening nemen. Zij zijn tenslotte de professionals. Wees je er wel van bewust dat het uitnodigen van de brandweer niet steeds vrijblijvend is (**zie het stuk Beleid op pagina 87**). Bezint dus eer ge begint!

3.1.2 VERLOOP VAN DE OEFENING

Bij de evacuatieoefening wordt er altijd een brand gesimuleerd in een willekeurige ruimte. Aan de aanwezigen in de ruimte wordt duidelijk gezegd: "Dit is een evacuatieoefening. Er breekt brand uit in deze ruimte. Wat moet je doen?" Deze mededeling wordt gedaan aan één persoon.



Het komt erop neer dat de evacuatie zo goed en correct mogelijk verloopt. Als het tijdens de oefening al een soep wordt, dan kan je je de chaos bij een echte brand vast inbeelden. Zorg er dus voor dat iedereen deze oefening serieus neemt. Een vlotte uitvoering van het vooropgestelde evacuatieplan is uitermate belangrijk.

Aangezien iedereen van de groep een taak heeft in het evacuatieplan, is het interessant om buitenstaanders te vragen om te observeren. Zij kunnen waarschijnlijk beter zien wat er allemaal fout loopt. Omdat de **tijdsduur** van een oefening een essentiële parameter is om te **evalueren**, noteren de waarnemers best enkele tijdstippen:

	UUR	JA/NEE
Het tijdstip van het ontstaan van de (gesimuleerde) brand?		
Wanneer gebeurt de waarschuwing en wordt het alarm gegeven?		
Het tijdstip van de melding aan de brandweer en wanneer de brandweer aankomt?		
Tijdstip dat de laatste persoon het lokaal verlaat?		
Wanneer zijn alle gegevens voor de brandweer beschikbaar en wordt de brandweer geïnformeerd?		
Naast de tijdstippen gaan de waarnemers ook best volgende zaken na:		
		JA/NEE
Worden de richtlijnen nageleefd?		
Verloopt de evacuatie ordelijk, kalm en in stilte?		
Zijn er ergens versperringen opgedoken?		
Werden er persoonlijke bezittingen meegenomen?		
Verliep de opstelling van de groep vlot?		
Verliep de aanwezigheidscontrole vlot?		
Waren alle ingangen vrij?		
Verliep de opvang van de brandweer vlot?		
Was de begeleiding van de brandweer doeltreffend?		
Bleven er deuren open staan, en zo ja, waarom?		
Werd het gas uitgeschakeld?		
Werd de elektriciteit uitgeschakeld?		



Opdat de waarnemers optimaal zouden kunnen observeren, maak je best gebruik van een vooraf opgemaakt controleblad. Achteraf kunnen de waarnemers aan de hand van dat controleblad de oefening evalueren.



Om de evacuatie zo echt mogelijk te laten lijken, is het interessant om al bij de eerste oefening enkele kinderen de rol van 'vermiste persoon' te laten spelen. Geef hen hiervoor duidelijke instructies.

3.1.3 EVALUATIE

Bij vele verenigingen wordt er te weinig aandacht besteed aan de evaluatie van de evacuatie. Veelal is het einde van de oefening de volledige ontruiming van het gebouw en een eventuele aanwezigheidscontrole. Maar het belangrijkste moet dan nog komen.

Na de oefening moet je met je groep **bespreken wat er fout ging tijdens de oefening**. Hoe kunnen we dit als groep verbeteren? De buitenstaanders kunnen hierbij kort bespreken wat zij hebben gezien. Hebben alle kinderen goed geluisterd naar hun leiding? Heeft iedereen alles wel snel en accuraat gedaan? Afhankelijk van de grootte van je jeugdbeweging, doe je dit in grote of kleine groepjes. Het is alvast heel belangrijk dat er ook samen met de kinderen geëvalueerd wordt.

Als de oefening echt niet geslaagd was, dan moeten verbeteringen aan de richtlijnen en de organisatie worden aangebracht. De oefening moet in dat geval zo vlug mogelijk herhaald worden.

De **evacuatie** kan je als **geslaagd** beschouwen als:

- Het gebouw drie minuten na het alarmsignaal volledig geëvacueerd was.
- Er een volledige lijst met 'vermiste' kinderen ter beschikking van de brandweer was op het ogenblik van hun aankomst.
- De vaststellingen van de waarnemers overwegend positief waren.

Na de bespreking deel je best aan de kinderen en jongeren mee dat dit nog niet het einde is van het proces. In de toekomst zal er nog een onverwachtse oefening volgen. Dat zal moeilijker zijn, want dan is niemand er op voorbereid. Maar het is toch de bedoeling dat het beter gaat dan de eerste oefening. Iedereen weet nu al wat hem of haar te doen staat.

Benadruk heel duidelijk dat men een volgend alarmsignaal wel degelijk serieus moet nemen. Misschien is het wel geen oefening en is er een echte brand



in één van de ruimtes. De brand serieus nemen is altijd de eerste stap!

3.2 DE TWEEDE, ONAANGEKONDIGDE, EVACUATIEOEFENING

Bij een tweede evacuatieoefening zou alles veel vlotter moeten lopen. Als er voldoende tijd is besteed aan de evaluatie van de vorige evacuatie, dan weet iedereen hoe het deze keer beter kan.

Bij elke oefening worden uiteraard de omstandigheden gewijzigd. Deze keer kies je een andere ruimte waar de brand uitbreekt en zorg je bijvoorbeeld dat er enkele uitgangen geblokkeerd zijn. Hou het bij wijze van spreken dus een beetje spannend en vernieuwend.

Na de oefening wordt er terug geëvalueerd en overloop je met de kinderen en de leidingploegen waarom het deze keer beter of slechter ging. De aandachtspunten worden nog een keer benadrukt.

Deze oefening zou eigenlijk één keer per jaar moeten gebeuren. Als er nieuwe kinderen en leiders bij je jeugdbeweging komen, is het belangrijk om met hen de procedure te overlopen. Wijs hen op het stappenplan aan de muur en vertel wat er van hen verwacht wordt.

Bij elke oefening moet je de controlebladen en de evaluatiepunten goed bijhouden. Zo weet je bij een volgende oefening nog waar de heikele punten van de vorige evacuatieoefening lagen.

3.3 BESTENDIG ONDERHOUD EN HERHALING AFSPRAKEN

Eenmaal alle bovenstaande stappen genomen zijn en het evacuatieplan werkt, is het nog niet gedaan. Brandveiligheid is een continu proces. Je moet er mee bezig blijven, als je wil dat alles tiptop in orde is.



- Ga na of de (nood)uitgangen te allen tijde vrij zijn.
- Loop af en toe zeer bewust door het gebouw. Bekijk of alle pictogrammen nog juist hangen en nog steeds duidelijk zichtbaar zijn.
- Zijn alle ruimtes voorzien van een evacuatieplan en noodnummerlijst?
- Stel je de vraag of er onlangs iets is gewijzigd in de omgeving. Zo ja, heeft dit een impact op het evacuatieplan of op de plattegronden die in de lokalen hangen?
- Controleer of je medeleiding nog weet wat te doen in geval van brand. Zijn zij zich nog bewust van hun verantwoordelijkheden? Weten ze nog waar de evacuatieplaats is?
- Werken de blusmiddelen nog en zijn ze bereikbaar? Zijn er geen middelen vervallen of zoek?





DEEL 3

BLUSSEN, HOE DOE JE DAT?

Blussen lijkt misschien eenvoudig, maar is dat niet echt. Door verkeerd te blussen, kan je het vuur net helpen verspreiden. Door verkeerd gebruik van blusmiddelen kan je zowel jezelf als anderen ernstig kwetsen. Blussen doe je daarom enkel als de brandhaard niet te groot is en je het risico correct kan inschatten. Blussen gebeurt dus best door iemand die weet hoe dat moet, en die dat met de nodige voorzichtigheid doet.

In dit deel leggen we uit wat de eigenschappen zijn van een brand, welke de verschillende blusmiddelen en wanneer je welke blusser kan gebruiken. Zo kan je het juiste materiaal voorzien en indien nodig gebruiken om kleine brandjes te blussen.



1 VUUR: EVEN THEORETISCH

Brand = het geheel van verschijnselen behorend bij een niet-gecontroleerde, schadebrengende verbranding.

Vuur kan pas ontstaan wanneer de volgende drie elementen samen gebracht worden:

- Brandbaar materiaal (brandstof),
- Zuurstof,
- Energiebron (warmtebron).

Deze drie elementen zijn vervat in de 'vuurdriehoek'.



2 BRAND: DE THEORIE IN DE PRAKTIJK OMZETTEN

Blusmiddelen werken steeds in op de 'vuurdriehoek'. Blussen van branden gebeurt door het wegnemen van één of meer van deze elementen. Ook brandpreventie baseert zich op deze vuurdriehoek. Als je ervoor zorgt dat deze drie elementen niet samenkomen, vermijd je een brand.

2.1 VERWIJDEREN VAN DE BRANDSTOF

Als er geen brandstof (hout, papier, alcohol, benzine, gas) meer is, zal de brand doven. De brandstof kan op natuurlijke manier verdwijnen doordat het vuur alles verbrand heeft, of door de brandstof aan het vuur te onttrekken.

Toepassing in jouw jeugdlokaal

- Sluit bij een brand indien mogelijk (= als het nog veilig is) de toevoer van de gas af.
- Zet alle flessen met ontvlambare vloeistof buiten.
- Spreid de brandstof. Het verspreiden van de vaste materialen is in vele gevallen een oplossing om een snellere uitdoving van de vuurhaard te bekomen. Zo verwijder je brandstof uit de grote stapel. Tussen elk kleiner stapeltje is er dan ruimte over. Zo krijg je hetzelfde effect als de brandgangen in het bos die ervoor zorgen dat de brand minder snel overslaat van boom naar boom. Het zal ook het blussen vergemakkelijken, want het is gemakkelijker om een kleine stapel hout te blussen dan een grote berg.

2.2 WEGNEMEN VAN DE ZUURSTOF

Je kan de brand doven door de brandstof af te schermen van de zuurstof eromheen. Veel branden doven vanzelf omdat ze in een volledig gesloten ruimte woekeren, waar de zuurstof na een tijdje 'opgebrand' is (het principe van een theelichtje in een potje dat vanzelf uitgaat wanneer je het potje afdekt).

Toepassing in jouw jeugdlokaal

- Als je het lokaal waar de brandhaard zich bevindt verlaat, sluit dan zeker deuren en ramen. Zo beperk je de zuurstoftoevoer en wordt de uitbreiding van de brand tegengehouden.
- Schiet je friteuse in brand, dek ze dan af met een blusdeken (zie ook verder).
- Gooi zand over je smeulend kampvuur.



- Het afdekken van de brandstof met behulp van schuim (schuimblusser).
- Het vervangen van zuurstof door een ander gas (CO₂-blusser).
- Gebruik zelfdovende asbakken rond je gebouw (= preventief).

2.3 AFKOELING

Als laatste kan de temperatuur verlaagd worden. De brandbare stof wordt afgekoeld tot beneden de ontbrandingstemperatuur, bijvoorbeeld met water. De verdamping van het water ontrekt warmte aan de brand.

Toepassing in jouw jeugdlokaal

- Gebruik water voor het doven van een sigaret. Water fungeert hier als koelmiddel.



3 WANNEER WELK BLUSMIDDEL GEBRUIKEN?

Iedereen weet dat je een frituse niet met water mag blussen en dat water en elektriciteit geen goede vrienden zijn. Maar wist je dat je voor een elektrisch toestel best een CO₂ of poederblusser gebruikt? Ken jij het verschil tussen de diverse blustoestellen die er bestaan? Als je een foutief blusmiddel gebruikt, kunnen er onverwachte en gevaarlijke neveneffecten opduiken.

Er zijn diverse blusmiddelen omdat er ook meerdere soorten branden zijn: branden met vaste stoffen, branden met vloeistoffen, branden met gassen en branden met metalen. De brandweer deelde deze brandstoffen in vier klassen in:

- Klasse A: brand van vaste stoffen (hout, papier, textiel...)
- Klasse B: vloeistofbranden (benzine, vet, olie, verf, piepschuim...)
- Klasse C: gasbranden (butaan, propaan, aardgas)
- Klasse D: metaalbranden (staalwol, aluminium, magnesium, kalium)
- Klasse F: vetten en olieën voor frituren

Het is dus vooral de soort brandstof die zal bepalen welk blusmiddel je moet gebruiken.

3.1 MUURHASPEL – WATER

Water laat de brandbare stof afkoelen tot beneden de ontbrandingstemperatuur. Als bijkomend effect verdringt de gevormde stoom de zuurstof. Als je in de eerste minuten van de brand voldoende met water kunt afkoelen, kun je de brand dus vaak succesvol doven.

Het nadeel van water is dat het afkoelen wel wat tijd kost en dat blussen met water soms heel wat waterschade met zich meebrengt.

Water is een heel goed blusmiddel voor **brandklasse A**: het is effectief en relatief goedkoop. Water is in principe aanwezig in elk jeugdlokaal, soms in de vorm van een brandslang (muurhaspel), maar meestal gewoon via de kraan. Je kan gerust meerdere emmers water of de tuinslang gebruiken om een klein brandje te blussen.



Water gebruik je **NIET**:

- Bij olie of vet (Klasse B). Wanneer je water over olie of vet giet, zal de brandende vloeistof immers uiteenspatten tot een enorme steekvlam. Gebruik dus een blusdeken om een frietketel te blussen.
- Bij metalen die met water reageren, zoals magnesium en carbid (Klasse D). Magnesium zit ondermeer in vuurpijlen. Carbid werd gebruikt in onder andere oude lampen uit grootvader's tijd.
- Bij elektrische apparatuur: water is namelijk geleidend (elektrocutatiegevaar).



© Sgt-Maj. Stief Vandersmissen - Brandweer Zaventem

*Blus olie of frituurvet NOOIT met water.
Het geeft een enorme steekvlam.*

3.2 KLEINE BLUSTOESTELLEN

Iedereen kent de typische rode brandblussers wel. Maar ken je ook de verschillende soorten en weet je waarvoor ze dienen? Draagbare blustoestellen zijn gebruiksklaar en wegen meestal niet teveel zodat ze snel en goed hanterbaar zijn. Je hebt brandblussers in verschillende maten en gewichten. Hoe kleiner, hoe goedkoper en eenvoudiger te hanteren, maar ook hoe korter het blusvermogen. Het meest aangewezen is een 6 kg of 6 liter blusapparaat.

Blustoestellen kunnen gevuld zijn met verschillende blusstoffen: poeder, CO₂ of schuim. Het is belangrijk de juiste blusstof voor de juiste brand te gebruiken.

3.2.1 POEDERBLUSSERS

De poederblusser is de meest voorkomende blusser. In deze blusser zit, zoals het woord zegt, poeder. Het blussen berust op de vlamafbrekende werking van het poeder ('inhibitie', met een moeilijk woord). Er zijn twee soorten poederblussers, namelijk de **ABC-** en de **BC-poederblussers**. Deze letters staan voor

de verschillende brandklassen waarvoor ze kunnen gebruikt worden.

Een poederblusser heeft een groot blussend vermogen en is geschikt voor vele soorten branden. Het poeder is niet elektrisch geleidend en is dus geschikt voor **elektrische apparaten**. Een poederblusser is **niet vorstgevoelig** en kan dus niet bevriezen in de winter: ideaal voor jeugdlokalen die niet de hele week verwarmd worden. Een nadeel van blussen met poeders is de **blusschade** in de vorm van een witte (vettige) neerslag. Vooral bij elektronische apparatuur kan de schade groot en onherstelbaar zijn. Andere materialen kan je soms nog wel (laten) reinigen, al is dat niet zo eenvoudig en vaak erg kostelijk. Informeer zeker even bij je brandverzekeraar over de mogelijke terugbetaling van kosten.

ABC-poederblussers zijn normaal gezien goedkoper dan schuimblussers. Neem echter niet zonder na te denken de goedkoopste, maar ga eerst goed na wat jullie juist nodig hebben.



Kleine (A)BC-poederblussers, zoals je die in auto's vindt, zijn niet voldoende voor jeugdlokalen. Gebruik deze toestellen dus niet in je lokalen.

3.2.2 CO₂-BLUSSER

Deze blusser neemt twee elementen weg uit de vuurdriehoek. Eerst en vooral verdrijft de CO₂ de zuurstof. Daarnaast daalt, door het ontsnappen van het gas uit de fles, de temperatuur vlakbij de brandstof naar -80 graden Celsius. Hierdoor wordt de ontbrandingsmogelijkheid van het object weggenomen.

CO₂-blussers worden vooral gebruikt bij het branden van vloeistof (B) en elektrische apparatuur. Je vindt ze dan ook vooral terug in **de keuken en in de buurt van grote elektrische installaties** (bijvoorbeeld geluidsinstallaties in een jeugdhuis). In tegenstelling tot poederblussers laat de CO₂-blusser geen reststoffen na. Er is dus **geen nevenschade**, ook niet voor de elektrische apparaten. Het blusvermogen van een CO₂-blusser is echter beperkt en **niet geschikt voor vaste stoffen**, omdat deze onvoldoende worden afgekoeld, waardoor ze na enige tijd opnieuw kunnen vlam vatten. Tot slot zijn CO₂-blussers onderworpen aan de veiligheidsvoorschriften van gasflessen. Net zoals andere gasflessen mag je deze blussers bijvoorbeeld niet in de kelder bewaren en dienen ze steeds rechtop te staan.



Een CO₂-blusser is gevaarlijk voor mens en dier. In de eerste plaats omdat hij afkoelt tot -80 graden Celsius en dus vrieswonden zal veroorzaken (let dus op waar je spuit en hoe je het toestel hanteert). Daarnaast onttrekt hij ook zuurstof uit de lucht, wat in kleine ruimtes gevaarlijk kan zijn voor mens en dier.



3.2.3 SCHUIMBLUSSER

Het schuim in schuimblussers is eigenlijk een combinatie van water, lucht en een schuimvormend middel. Het schuim dat eruit komt, vormt een film en sluit daardoor de brand af van zuurstof.

Draagbare schuimblussers worden veelal gebruikt **waar de nevenschade moet beperkt worden**, en vervangen zo de poederblussers. Daarom kunnen ze gebruikt worden voor het blussen van **computers of andere fijne technische apparatuur**. Schuimblussers mogen gebruikt worden tot 1000V (laagspanning). In jeugdhuzen en andere jeugdlokalen zal dit normaal geen probleem vormen. Schuimblussers zijn ook doeltreffend bij branden van vloeistoffen (Klasse B).



Poederblusser



CO₂-blusser



Schuimblusser



Schuimblussers zijn meestal **vorstgevoelig**. Als het in jullie lokalen soms vriest, kan je dus beter geen schuimblussers gebruiken.

3.3 HET BLUSDEKEN

Blusdekens sluiten het brandend voorwerp af van de lucht (zuurstof). Ze zijn vervaardigd uit een onbrandbare stof en zijn in meerdere formaten verkrijgbaar. Meestal worden ze opgeborgen in kokers. Aangezien je een blusdeken vooral gebruikt om brandende voorwerpen af te dekken (bijvoorbeeld brandende frietketels), is het een absolute must in de **keuken** van je jeugdlokaal. Daarnaast wordt een blusdeken ook gebruikt **voor personen die door de brand gevat worden**, en is het dus best aangewezen in alle jeugdlokalen, ook diegene zonder keuken. Kijk voor het gebruik van het blusdeken op pagina 55.





Hang een blusdeken steeds op een vaste, duidelijk zichtbare en goed bereikbare plaats tegen de muur

3.4 ZAND

Veel jeugdwerkingen hebben zand in de buurt. Zand kan voor de **meeste branden** worden gebruikt (enkel **NIET voor elektrische apparaten**). Zand sluit het vuur af van zuurstof, waardoor de brand zal doven. Bovendien heeft het ook een afkoelende werking. Misschien een goede reden om een zandbak aan te leggen op je terrein?

KLASSE A:	KLASSE B:	KLASSE C:	KLASSE D:	KLASSE F:	ELEKTRISCHE APPARATEN
Branden van vaste stoffen	Vloeistofbranden	Gasbranden zie 	Brand van metalen	Oliën en vetten	
Water					
ABC blusser	ABC blusser	ABC blusser			ABC Blussers
	BC blusser	BC blusser			BC Blussers
Schuimblusser	Schuimblusser				Schuimblusser
	CO ² -blusser	CO ² -blusser			CO ² -blusser
			ABCD of D blusser		
Blusdeken	Blusdeken	Blusdeken	Blusdeken	Blusdeken	Blusdeken
Zand	Zand	Zand	Zand		
				Speciale F-blusser	



Een gasbrand mag je ENKEL blussen als je ook de TOEVOER kan AFSLUITEN. Als je blust en je sluit de toevoer niet af, kan er een ontplofbaar mengsel ontstaan!! Als je toch geblust hebt en je kan de toevoer niet afsluiten, EVACUEER DAN. Er ontsnapt immers een brandbaar/ontplofbaar gas!



4 HET JUISTE BLUSMIDDEL OP DE JUISTE PLEK ÉN IN GOEDE STAAT

4.1 AANTAL BLUSMIDDELEN

Als vuistregel kunnen we stellen dat er per bouwlaag en/of oppervlakte van 150m² minstens één blustoestel aanwezig moet zijn. Twee blustoestellen per verdieping zijn echter geen overbodige luxe. Ook moet je overal in het gebouw een blusmiddel ter beschikking hebben op maximum 20m loopafstand. Daarnaast moet er ook een blusdeken aangebracht worden op de relevante plaatsen.

In sommige gemeenten wordt voorgeschreven dat er zelfs één of meerdere blustoestellen per afzonderlijke ruimte aanwezig moeten zijn. Neem hierover contact op met de gemeente of de brandweer, om na te gaan wat men voorschrijft.

4.2 HOE BEVESTIGEN?

Brandblussers moeten duidelijk gesignaleerd, gemakkelijk bereikbaar, goed onderhouden en doordacht over het gebouw verdeeld zijn. Een brandblusser dient op een vaste plaats opgehangen te worden tegen een muur. De bovenkant van de brandblusser moet ongeveer 1m boven de vloer hangen, op grijphoogte. Dit maakt niet alleen het schoonmaken eenvoudiger, het zorgt er ook voor dat het daar blijft hangen tot je het nodig hebt. Op ooghoogte hang je een pictogram (zie pagina 73).

4.3 WAAR BEVESTIGEN?

Hang blustoestellen in de buurt van de **uitgang en de evacuatiewegen** (hal, trappenhuis). Hang ze bij gelijkaardige ruimtes op verschillende verdiepingen op ongeveer dezelfde plekken. Zo vind je ze op elke verdieping sneller terug. Heb je een keuken, voorzie daar dan zeker een CO₂-blusser en een blusdeken. Hang in de buurt van grote elektrische installaties (technische ruimte, geluidsinstallatie...) een CO₂-blusser.

Een brandslang of muurhaspel is vooral aangeraden bij grotere gebouwen. Let er ook op dat de leidingen die de brandslang van water voorzien steeds in het rood geschilderd zijn. Bovendien mag er maar één kraan aanwezig zijn op deze leidingen en moet deze zo dicht mogelijk bij de brandslang opgesteld staan.

In grotere gebouwen die je misschien met andere gebruikers deelt, kan je overwegen om zogenaamde blusposten in te richten, waar naast de brand-

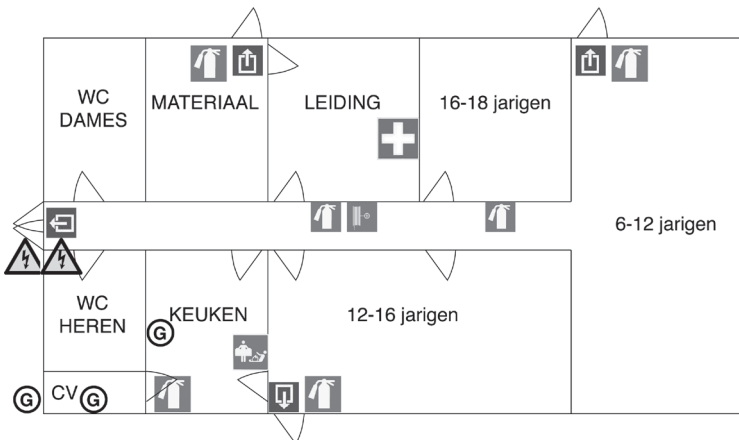


blussers en/of brandslang(en) ook een brandmeldsysteem en een EHBO-koffer aanwezig is.

Elke situatie is echter anders: vraag dus raad aan iemand van je brandweerkorps of een andere deskundige.

4.4 ONDERHOUD EN OPVOLGING

- Een blusmiddel moet altijd op zijn **vaste plaats** blijven in het gebouw. Neem een blusmiddel nooit weg om het bijvoorbeeld mee op kamp te nemen. Daarvoor kan je beter reserveblusmiddelen aanschaffen.
- Vergeet bij de aankoop van blusmiddelen ook de **jaarlijkse controle/keuring en het onderhoud** niet. Misschien kan je dat meteen mee regelen. Leveranciers van blusmiddelen bieden onderhoudscontracten aan. Ga hiervoor zeker ook even langs bij je gemeentelijke jeugddienst. Misschien hebben zij daar wel subsidies of een gezamenlijke regeling voor.
- Een blustoestel moet **na gebruik**, hoe kort ook, opnieuw **worden bijgevuld**.
- Ook een blusdeken moet je **na gebruik vervangen**, aangezien na (al dan niet beperkt) gebruik de doeltreffendheid ervan niet meer kan worden gegarandeerd.
- Een blustoestel moet **verzegeld** zijn. Is de verzegeling gebroken, dan is er geen garantie dat het apparaat werkt.



5 BLUSSEN, ZO DOE JE DAT

Je weet nu dat blussen niet zomaar wat emmers water op de brand gooien is, zoals je in strips en oude films wel eens ziet gebeuren. Verkeerd blussen kan de brand (en dus de schade) niet enkel groter maken, je kan ook jezelf en anderen ernstig in gevaar brengen. Enige kennis (en eventueel ervaring) inzake brand en blustechnieken is daarom belangrijk.



Vooraleer we je wat meer info geven over blussen, willen we eerst nog eens de nadruk leggen op de evacuatie (zie Deel 2). Breng altijd eerst de mensen in veiligheid. De veiligheid van iedereen, ook van jezelf, gaat boven elke mogelijke materiële schade. Daarnaast is het ook belangrijk dat je de brand zo snel mogelijk meldt aan de brandweer. Zij zijn de enigen met de juiste kennis om te beoordelen of alle gevaren geweken zijn, tijdens én na de brand.

5.1 BLUSSEN OF NIET?

Blussen of niet? Een belangrijke beslissing die je echter zeer snel moeten nemen wanneer er zich een brand voordoet. Van nature uit zijn we bang van vuur en zullen we dus vooral de neiging hebben om te vluchten. Nochtans kan je door snel en correct te handelen het vuur misschien blussen, en zo het gevaar voor mensen en de schade aan het materiaal beperken.

Je beslissing zal vooral afhangen van:

- De grootte van de brandhaard
= staat er iets kleins in brand, bijvoorbeeld een vuilbakje, of staat er al een hele ruimte in lichterlaaie?
- De aard van de brandhaard
= staat er een vuilbakje in brand of is het de verwarmingsketel/-ruimte die in brand staat?
- De veiligheid van de anderen en jezelf
= hoe zit het met de evacuatie? Kunnen anderen en jijzelf nog wegvluchten als het niet lukt?

Probeer enkel te blussen als het om een kleine vuurhaard gaat: papiermand, frituurketel, elektrisch toestel... Als het risico te groot is, of je kan het simpelweg niet inschatten, rep je dan als de bliksem naar buiten. Breng jezelf nooit in gevaar en onderneem niet meer dan één poging om de brand te blussen. Stop met blussen als je merkt dat je er niet in slaagt het vuur te doven.



5.2 BLUSTECHNIEKEN

5.2.1 ALGEMENE BLUSINSTRUCTIES

- Gebruik het juiste blusmiddel voor de juiste brandhaard.
- Begin aan de smalste zijde van de brandhaard.
- Richt je op de bron van de brand, dus niet op de vlammen, maar naar hun basis.
- Zorg dat je te allen tijde een vluchtweg hebt.
- Sluit zoveel mogelijk ramen en deuren indien brandbestrijding onmogelijk is.
- Wees voorzichtig bij het buitenshuis blussen. Wind kan het blussen bemoeilijken. Blus nooit tegen de wind, maar wel met de windrichting mee (let er op dat de wind – en dus de vlammen – niet naar je toekomen).
- Blus niet in het wilde weg, maar blus een brandend oppervlak netjes van voor naar achter.



< FOUT

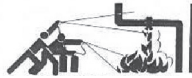


< JUIST

- Als er brandende vloeistof naar beneden driipt, blus dan niet enkel op de grond, maar blus van boven naar beneden. Maar vlucht als het te moeilijk is!



< FOUT



< JUIST

- Spuit niet de ene brandblusser na de andere leeg. Val de vuurhaard aan met meerdere personen tegelijk. Let wel op dat je niet in elkaars richting blust.



< FOUT

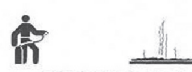


< JUIST

- Loop na het blussen niet onmiddellijk weg. Waak er nadien over dat een gebluste brandhaard niet opnieuw kan ontvlammen.



< FOUT



< JUIST

- Hang na gebruik het blusmiddel niet terug op zijn plaats, maar laat blusapparaten steeds na ieder gebruik opnieuw vullen.



< FOUT



< JUIST

Bron: PBT beveiliging en telecom



5.2.2 BLUSINSTRUCTIES DRAAGBARE TOESTELLEN

Voor alle draagbare blustoestellen geldt in principe min of meer de volgende **bediening**:

- Neem het blustoestel uit de houder en plaats het op de grond.
- Lees vlug de handleiding.
- Verwijder de borgpen/verzegeling.
- Plaats de darm onder de duim van de hand waarmee je het blustoestel vasthoudt, en sla dan met de andere hand de slagpin in. **Hou nooit je hoofd boven de slagpin, want deze kan naar boven schieten!**
- Neem de slang bij de afsluiter (knijper) en test het blustoestel door kortstondig de afsluiter in te knijpen. Opgelet, voor de CO₂-blusser geldt: het speciale handvat vasthouden omdat de koker zelf zeer koud wordt met gevaar voor bevroeringsbrandwonden!
- Loop naar de vuurhaard.
- Respecteer de nodige afstand tot de vuurhaard.
- CO₂-blusser = 1 à 1,5m vanaf de spuittrechter
- Poederblussers = 3 à 4m
- Schuimblusser = +/- 5m
- Knijp opnieuw de afsluiter in (let op met CO₂-blusser).
- Blus de brand zoals in de algemene instructies uitgelegd.
- **Blustoestellen hebben een beperkte blustijd.** Bij vloeistofbranden, zoals frietolie, spuit je het toestel ononderbroken leeg tot de vlammen gedoofd zijn (of je gebruikt een blusdeken). Bij gasbranden blus je nooit. Draai bij gasbranden de afsluitkraan van de gasleiding dicht. In alle ander gevallen, spuit je het blustoestel best niet in één keer leeg, maar blus je met tussenpozen. Afhankelijk van de leverancier en de soort en grootte van het blustoestel spreken we over 10 tot 20 seconden blustijd. Je kan het aan de leverancier vragen bij aankoop.
- Leg de lege blustoestellen op de grond, zo weet iedereen welk blustoestel opgebruikt is.



Een poederblusser blust maar een 30-tal seconden. Voor je het weet is hij opgebruikt.



5.2.3 BLUSINSTRUCTIES BLUSDEKEN

Instructies voor het gebruik van een blusdeken bij brandende materie:

- Gebruik een blusdeken enkel bij een kleine beginnende brand.
- Neem het deken vast aan de bovenzijde.
- Zorg dat je het deken een slag naar binnen draait, zodat je vingers en handen niet zichtbaar zijn.
- Leg het deken over het brandende voorwerp.
- Vorm zeker geen koker met het deken! Hierdoor zullen de vlammen alleen maar aangewakkerd worden.
- Laat het blusdeken altijd een tijdje liggen. Als je het deken te snel wegneemt, kan nieuwe zuurstoftoevoer het vuur weer doen opblazen. Als je het deken wegneemt, doe het dan ook ineens. Til het deken niet een klein beetje op om eens te piepen, want dan maak je kans op een steekvlam in je gezicht.



Als je een brandende ketel met olie wilt blussen, doe je dit best rustig en voorzichtig. Bovendien zorg je dat je handen te allen tijde zijn beschermd door het blusdeken.

EXTRA instructies voor het gebruik van een blusdeken bij personen:

Zorg ervoor dat je het deken goed om de persoon heen slaat en de bovenzijde dicht doet. Doe je dit niet, dan kan er door een 'schoorsteeneffect' een steekvlam ontstaan. Lucht en dus zuurstof komt van beneden binnen en kan er via de bovenkant weer uit. Je rolt de persoon het best liggend in een blusdeken.



Oefening baart kunst! De meeste blusmiddelen zijn redelijk eenvoudig te gebruiken, maar in een crisissituatie zoals een brand, moet het allemaal snel en goed gaan. Daarom raden we je aan om het gebruik van de verschillende blusmiddelen af en toe toch eens te bekijken en indien mogelijk te oefenen. Bespreek een oefening gerust met de plaatselijke brandweer. In sommige provincies kan je ook een opleiding volgen (adressen vind je helemaal achteraan).





DEEL 4

EEN DOORDACHTE RUWBOUW ALS PREVENTIEVE AANPAK

De structuur van je gebouw speelt een belangrijke rol als het gaat over brandveiligheid. In dit hoofdstuk gaan we wat dieper in op de verschillende ruwbouwelementen die invloed hebben op de brandveiligheid van je lokaal.



1 IEDER ZIJN TAAK

Het is niet altijd even duidelijk wie waarvoor verantwoordelijk is wanneer het gaat over mogelijke aanpassingen om de brandveiligheid van je gebouw te verhogen.

Chiro De Zonnevogel wil graag enkele aanpassingen doen in het lokaal, wat ook de brandveiligheid ten goede komt. Maar het gebouw is eigendom van de parochie, en die moet eerst toestemming geven.

Jeugdhuis De Mienting zit in een deel van het gemeentelijk jeugdcentrum en stelt vast dat de brandblussers al enkele jaren niet meer gekeurd zijn. Het is niet duidelijk wie daarvoor verantwoordelijk is.

We bespreken hieronder drie mogelijke functies: eigenaar, beheerder en gebruiker. Deze drie functies kunnen bij één en dezelfde organisatie/persoon zitten, maar in de meeste gevallen zal het over verschillende partijen en mensen gaan.

Onder de **eigenaar** verstaan we de persoon of organisatie die het gebouw in eigendom heeft. Dat is vooral een juridisch gegeven, omdat iets in eigendom hebben de nodige rechten en plichten met zich meebrengt. *“Zo is het de verantwoordelijkheid van de ‘eigenaar’ om alle elektrische installaties die geplaatst zijn na 30 september 1981 te laten keuren bij ingebruikname en te laten herkeuren bij aanpassingen en om de 25 jaar.” (Eigenaarsblad, juni '09)*

De belangrijkste rol is weggelegd voor de **beheerder** van je jeugdlokaal. Dit kan de eigenaar zijn, de vzw die de lokalen beheert, de gemeente, enzovoort... Denk goed na over wie deze verantwoordelijkheid draagt. Diegene die deze verantwoordelijkheid draagt, moet dit ook effectief waar maken. Een goed beheer verhoogt de brandveiligheid van een lokaal sterk, zelfs al is de ruwbouw niet ideaal en brandveilig gebouwd. Als beheerder sta je in voor het bewaken van het juiste gebruik en onderhoud van het gebouw. Je zorgt voor duidelijke richtlijnen voor gebruikers, staat in voor het (laten) controleren van bepaalde zaken, enzovoort. Maar als goede beheerder kan je ook een stapje verder gaan en bekijken of het totale plaatje van je gebouw (brand)veilig is. Hoe staat het met de evacuatiewegen? Is de brandweerstand van de verschillende ruimtes (muren, deuren) in orde? Zijn er voldoende brandbestrijdingsmiddelen en zijn deze nog in orde? Als blijkt dat er zaken voor verbetering vatbaar zijn, is het jouw taak om dit ter sprake te brengen en mogelijke aanpassingen te realiseren.



Als **gebruiker** (vast of tijdelijk) ben je verantwoordelijk voor het correcte gebruik van het lokaal. Maar ook voor het juist handelen in geval van brand. De meeste jeugdwerkers zullen in heel dit verhaal de functie van gebruiker hebben. Zij zijn daarbij individueel en als groep verantwoordelijk voor het maken van goede afspraken rond brandveilig handelen (voor, tijdens en na een brand). En omdat jeugdwerkers vlotjes komen en gaan, is het belangrijk deze afspraken regelmatig (minstens jaarlijks) te bespreken.



2 EEN CHECKLIST BRANDVEILIGHEID?

Een eerste stap op weg naar het brandveilig maken van jouw jeugdlokaal, is de gebreken ervan kennen. Zelfkennis is het begin van de wijsheid!

Met de checklist brandveiligheid die je in bijlage van deze brochure kan vinden (ook te downloaden op www.jeugdlokalen.be), kom je de belangrijkste pijnpunten van je lokaal te weten. Ook is het een hulpmiddel om prioriteiten te bepalen in het aanpakken van deze pijnpunten. De brandveiligheid van je jeugdlokaal verbeteren, is meestal immers niet in 1-2-3 opgelost, maar kan een werk van lange adem zijn. De checklist helpt je keuzes te maken in functie van het effectieve veiligheidsrisico, moeilijkheidsgraad, kostenefficiëntie en tijdsefficiëntie.



Test jaarlijks de brandveiligheid van jouw jeugdlokaal aan de hand van de checklist brandveiligheid. Bepaal telkens opnieuw welke acties je het komende jaar gaat ondernemen om de brandveiligheid te verbeteren. Zo zie je vast en zeker een verbetering van de situatie in de loop van de jaren.



3 IS JE GEBOUW BRANDVEILIG?

Een vraag die je niet snel even met ja of nee kan beantwoorden. En een vraag die toch wel wat kennis vergt om ze goed te kunnen beantwoorden.

We willen van jou in de komende pagina's geen architect of ingenieur maken. We geven je wel wat basisinformatie mee, zodat je een beeld kan vormen van wat je gebouw brandveilig maakt (of niet).

De meeste zaken komen uit de vele veiligheidsvoorschriften die er op Belgisch en zelfs Europees niveau bestaan. Zo bepaalt het AREI (Algemeen Reglement op de Elektrische Installaties) heel wat zaken rond veilige elektriciteitsvoorzieningen en bevatten het ARAB (Algemeen Reglement voor Arbeids Bescherming) en de codex 'welzijn op het werk' heel wat interessante voorschriften die werknemers moeten beschermen in geval van brand. In het laatste deel van deze brochure vertellen we je iets meer over de verschillende regels die rond brandveiligheid bestaan.

Wanneer jullie van plan zijn om een volledig nieuw jeugdlokaal te bouwen, is het eigenlijk redelijk duidelijk: nieuwe gebouwen moeten aan de meest recente veiligheidsvoorschriften voldoen. De architect zal dit normaal gezien verwerken in zijn plannen, en het is aan de gemeentebesturen die deze controleren om na te kijken of alles in orde is. Toch is het goed om zelf ook na te denken over de brandveiligheid van je jeugdlokaal en daarover een goed gesprek te voeren met de architect. En misschien kan je ook eens bij de plaatselijke brandweercommandant passeren om de bouwplannen te laten nakijken.



Bespaar niet op brandveiligheid! Uiteindelijk gaat het om de veiligheid van de kinderen en jongeren die het jeugdlokaal gebruiken.

Voor het verbouwen of grondig renoveren van een jeugdlokaal bestaan er geen normen vanuit de Vlaamse overheid (want de bestaande normen zijn allemaal voor nieuwbouw; deze zijn echter ook niet specifiek voor jeugdlokalen). Toch streef je best naar een zo dicht mogelijke benadering van de basisnormen voor nieuwbouw als je het gebouw zo brandveilig mogelijk wilt maken. Aanpassingen in bestaande gebouwen zijn niet altijd mogelijk en dikwijls ook zeer duur. Denk daarom goed na over welke aanpassingen het beste resultaat geven om je gebouw brandveiliger te maken. Doe hierbij zeker beroep op deskundigen. Misschien kan je wel terecht bij de technische dienst van je gemeente of zijn er bij je vrijwilligers mensen of kennissen die kaas hebben gegeten van brandveiligheid. Uiteraard kan je ook meteen naar de brandweer stappen. Weet dat zij sowieso een rol te spelen heeft in de brandveiligheid van jullie jeugdlokaal en dat zij verplichtend kan optreden. Als je de brandweer



betreft, ben je wel ineens zeker van de nodige stappen die je moet zetten om je jeugdlokaal brandveilig te maken.

Een belangrijke term bij brandveiligheid van gebouwen is '**brandweerstand**'. De brandweerstand van bouwelementen is de tijdsduur waarbinnen deze bouwelementen hun taak blijven vervullen ondanks de brand. Deze taak kan

- een dragende functie zijn (stabiliteit = R) zoals voor kolommen en balken
- een scheidende functie zijn (vlamdichtheid = E en thermische isolatie = I), zoals voor deuren en lichte wanden,
- een dragende (R) én scheidende functie (E en I) zijn, zoals voor muren en vloeren.

De brandweerstand werd vroeger uitgedrukt in Rf-waarden: Rf ½ h of Rf 1 h betekent dan dat het bouwelement gedurende respectievelijk een half uur of 1 uur aan de drie criteria blijft voldoen.

Nu wordt de klassering gegeven volgens de criteria waarbij Rf ½ h overeenstemt met REI 30 of EI 30 en Rf 1 h met REI 60 of EI 60.

We geven de belangrijkste aandachtspunten rond brandweerstand mee:

- De nodige brandweerstand voor structurele elementen¹ is afhankelijk van het aantal bouwlagen dat je gebouw telt. (De kelder wordt eveneens als bouwlaag gezien.)
- Wanneer leidingen (van vloeistoffen, elektriciteit of gas) en uitzetvoegen doorheen wanden, vloeren of plafonds gaan, moet je ervoor zorgen dat ze de brandweerstand van deze aparte bouwelementen niet verminderen. Ze moeten ten minste goed afgedicht worden.
- Een compartiment is een gedeelte van het gebouw dat uit één of meerdere ruimtes kan bestaan. Compartimentering is heel belangrijk in functie van brandveiligheid, omdat het de verspreiding van de brand in het gebouw serieus vertraagt. Een goede compartimentering geeft je niet alleen meer tijd om iedereen te evacueren, ze kan ook de brand zelf en dus ook de brandschade beperken.
- Vaak moeten binnendeuren (de deuren tussen verschillende compartimenten) ook een bepaalde brandweerstand hebben. De brandweerstand van een deur kan je aflezen aan de zijkant van de deur, waar vaak een ronde inkeping is aangebracht met de aanduiding van de brandweerstand.

Meer informatie over brandweerstand en de toepassing ervan in jouw lokaal vraag je best aan een architect of de lokale brandweer.



1 Bouwmaterialen of een geheel van bouwmaterialen die de structuur van het lokaal bepalen.

3.1 REGLEMENTERING VOLGENS HET GEBRUIK VAN DE RUIMTE

De voorschriften of normen rond ruwbouw zijn afhankelijk van waarvoor een bepaalde ruimte wordt gebruikt. Zo zal de nodige brandweerstand van een technische ruimte waarin je verwarmingsketel staat anders zijn dan die van een gewoon werkingslokaal. En natuurlijk zijn de voorschriften ook strenger als er mensen overnachten of als er gefuifd wordt.

3.1.1 TECHNISCHE RUIMTEN

We geven hieronder de meest voorkomende 'technische ruimten' in jeugdwerklokalen. De voorschriften of normen verschillen een beetje van ruimte tot ruimte. De algemene regel is wel dat een technische ruimte of een geheel van technische ruimtes steeds een compartiment moet vormen.

Stookplaatsen en brandstofopslagplaatsen

De regels rond deze plaatsen zijn sterk afhankelijk van de brandstof die gebruikt of opgeslagen wordt. Iedere type van brandstof vergt immers specifieke aandachtspunten. Over het algemeen kunnen we wel stellen dat stookplaatsen steeds goed verlucht moeten zijn en over een goede rookgasafvoer moeten beschikken.

Leidingkokers

Verticale en horizontale leidingkokers, waardoor nutsleidingen (gas, water, elektriciteit...) lopen, zijn zeer belangrijk voor de brandveiligheid. Indien een brand uitbreekt en deze kokers geen voldoende brandweerstand hebben, zouden deze kokers het vuur verder aanwakkeren en het op die manier sneller verspreiden over het gebouw. Kokers die door verticale wanden of door vloeren dringen, moeten daarom tussenschermen hebben met een zelfde brandweerstand als de wand of vloer die ze doorsnijden.

Opslag van het huisvuil

Deze ruimte moet eveneens een voldoende brandweerstand hebben, omdat afval vaak brandbare producten bevat. Een belangrijke oorzaak van branden is de zelfontbranding van votten die bevuild zijn met olie, verf...



Vuilnisbakken en -zakken bewaar je niet in je lokaal, maar buiten je lokaal. Zorg ook dat ze zich op een ruime afstand van het lokaal bevinden. Als daar dan brand uitbreekt, slaat die niet meteen over naar je gebouw. Ook rommel, zoals oude zetels en dergelijke, zet je best niet tegen de gevel.



Als je aan de buitenzijde van je lokaal afval sorteert, zorg dan dat het zich op een ruime afstand van het lokaal bevindt. Als daar dan brand uitbreekt, slaat die niet meteen over naar je gebouw. Ook rommel, zoals oude zetels en dergelijke, zet je best niet tegen de gevel.

3.1.2 TRAPPEN EN VLUCHTWEGEN

Trappen en vluchtwegen zijn zeer belangrijk bij een brand en dienen dan ook goed in orde te zijn. We geven je hierbij enkele belangrijke aandachtspunten mee.

- De vluchtwegen moeten oordeelkundig worden verdeeld over het gebouw en moeten een snelle en gemakkelijke ontruiming van personen toelaten.
- De vluchtwegen moeten vanaf elk punt in het gebouw vlug en vlot bereikbaar zijn.
- Trappen zijn meestal centrale elementen in de evacuatiewegen, daarom zijn deze constructies aan strenge reglementering onderhevig.
- De deuren en vensters die deel uitmaken van de vluchtweg gaan open in de vluchtrichting. (Zeker bij nieuwbouw; bij oudere gebouwen kan het samen met een betere isolatie een reden zijn om ramen en deuren te vervangen.)
- Nooduitgangen: deze deuren mogen nooit gesloten zijn. De meeste nooddeuren zijn aan de binnenzijde ook voorzien van paniekgrendels, zodat ze in alle omstandigheden kunnen geopend worden.

3.1.3 ALS ER GESLAPEN WORDT?

Wanneer er in je lokaal geslapen wordt (frequent of occasioneel), dan zal het lokaal aan extra regelgeving onderworpen zijn. Slapende mensen lopen dan ook meer risico bij een brand. Zij beseffen niet of te laat dat er een brand is, en raken niet meer op tijd buiten. *Veel slachtoffers stikken trouwens gewoon in hun slaap als er brand uitbreekt.* De nadruk zal dan ook vooral liggen op detectie en op signalisatie (bijvoorbeeld een goed alarm) en een snelle evacuatie. Hoe streng de brandveiligheidsregels juist zijn, hangt af van gebouw tot gebouw.

Als je jeugdlokaal door Vlaanderen erkend wordt als jeugdverblijf, zijn er ook een aantal regels die daaraan vasthangen. Voor meer informatie kan je terecht bij het centrum voor Jeugdtoerisme (www.cjt.be).



Let erop dat je steeds de goedkeuring hebt van de burgemeester als er overnacht wordt in een jeugdlokaal. Indien dit niet zo is en er breekt brand uit, dan kan de verzekering achteraf nog voor heel wat problemen zorgen.



3.1.4 ALS ER GEFUIFD WORDT?

Fuiven betekent meestal dat er heel wat volk in een beperkte ruimte samen komt. Al dat volk moet natuurlijk ook snel buiten kunnen wanneer er brand uitbreekt. Daarom zullen de normen voor lokalen waarin ook gefuifd wordt, anders zijn dan voor een gewoon werkingslokaal. De nadruk zal vooral liggen op voldoende evacuatiemogelijkheden. Bij een fuif moet je steeds goed nagaan of er voldoende (brede) vluchtwegen zijn die vrij toegankelijk zijn (en dus geen deuren die op slot zitten). De nooduitgangen moeten ook goed aangeduid zijn.

De lokale brandweer zal je hier vast en zeker meer informatie over kunnen geven. Weet dat de brandweer je kan verplichten tot bepaalde zaken. Zij zal bijvoorbeeld een maximum aantal bezoekers opleggen of je verplichten om extra nooduitgangen te maken.

3.2 BEKLEDING

Niet alleen de vaste constructie van het lokaal, maar ook de aankleding van die ruwbouw heeft een belangrijke invloed op de brandveiligheid van je lokaal. We hebben het dan over de permanente aankleding (plafond, vloer...) van het gebouw. Vast bevestigde bekleding en wandversiering moeten van die aard zijn dat zij niet tot brandvoortplanting en rookontwikkeling bijdragen.

Gordijnen, bijvoorbeeld, kunnen gemakkelijk vuur vatten. Let op dat ze niet op de radiatoren of kachel rusten: hierdoor kan snel brand ontstaan. Eventueel kan je opteren voor brandvertragend behandelde gordijnen of een ander type zonwering.

3.3 ELEKTRICITEIT

In sommige jeugdlokalen is het elektriciteitsnet nog vooroorlogs te noemen, met alle (brand)veiligheidsrisico's van dien. Aan elektriciteitsvoorzieningen begin je niet zomaar zelf wat te prutsen. Zorg er dus voor dat iemand met kennis van zaken eventuele aanpassingen uitvoert. Weet ook dat er bij serieuze wijzigingen aan de elektriciteitsvoorzieningen en na regelmatige tijdsspannen ook een herkeuring nodig is.

Hieronder vind je een opsomming van enkele puntjes die in orde zouden moeten zijn.

3.3.1 ELEKTRICITEITSKAST

- De elektriciteitskast (of zekeringenkast of teller) met de hoofdschakelaar is in het begin van de elektrische installatie geplaatst.



- De hoofdschakelaar en zekeringenkast moet te allen tijde makkelijk bereikbaar zijn voor bevoegden.
- De leidingen en zekeringen in de kast zijn volgens locatie en gebruik (verlichting, stopcontacten, verwarming...) aangeduid.
- De verliesstroomschakelaar wordt regelmatig gecontroleerd op goede werking.

3.3.2 STOPCONTACTEN

Alle stopcontacten moeten goed vast zitten en de isolatie is nergens beschadigd of slecht aangesloten. Er mogen geen draden zichtbaar of toegankelijk zijn. Bovendien moeten de stopcontacten aangepast zijn aan de plaats waar ze zich bevinden (stopcontacten in de sanitaire ruimten en keuken zijn anders dan die in een gewone ruimte).

3.3.3 ZWAAR VERBRUIK

Bij zwaar verbruikende elektrische toestellen zoals verwarming en spots (met hoge wattage van 500 Watt) moet je opletten voor overbelasting. Dit kan gebeuren doordat bij de verwarming een gebrekkige isolatie is voorzien. Of er zijn teveel elektrische toestellen aangesloten op een elektrisch netwerk. Hierdoor wordt de bedrading warm en kan er brand ontstaan.

Probeer de zware verbruikers van elektriciteit over de verschillende stroomkringen te spreiden. Je zorgt er best voor dat je maximum één zware verbruiker per stroomkring plaatst.

3.3.4 HET ELEKTRICITEITSDOSSIER

Het is een must om een goed elektriciteitsdossier bij te houden. Zo'n dossier bevat:

- Een keuringsverslag: dat bevestigt dat de installatie gebeurd is in overeenstemming met het Algemeen Reglement op de Elektrische Installaties (AREI).
- Een ééndraadsschema: dat geeft de verdeling van de stroombanen weer met behulp van een reeks conventionele symbolen.
- Een situatieschema: dat geeft op een plattegrond weer waar in huis zich welk type stopcontact, lichtpunt enzovoort bevindt.

Gebruik de **Lokalenmap** (= een map waarin je alle papieren van je lokaal kan bewaren. Meer info op www.jeugdlokalen.be.) om dit dossier aan te leggen en bij te houden.



3.4 GASFLESSEN

Veel jeugdwerkingen gebruiken propaan of butaan gasflessen om gasbekkens of andere gasinstallaties op aan te sluiten. Gas is enorm explosief, en dus bestaan er rond het gebruik en de opslag van gasflessen de nodige veiligheidsregels. We willen sowieso aanraden om geen massa gasflessen in stock te hebben, gezien de risico's die ermee gepaard gaan.

3.4.1 GEBRUIK EN OPSTELLING VAN GASFLESSEN

'Weet waarmee je bezig bent' is de belangrijkste tip die we je hier kunnen geven. Een ongelukje is snel gebeurd, maar zeker met gasflessen kan dat grote gevolgen hebben. Enkele aandachtspunten:

- Gebruik enkel flessen of vaten van het goedgekeurde type.
Gebruik de gasfles steeds met een ontspanner (of drukregelaar).



- Duid op de flessen aan of ze vol of leeg zijn.
- Na gebruik draai je de kraan van de fles dicht. Ook bij problemen doe je dit meteen. Sluit de gasfles en spoor de oorzaak van het probleem op.
- Natuurlijk zijn open vuur en roken bij de gasopslag verboden.
- Elke gasfles, ook als ze in gebruik is, dient buiten opgesteld te worden. Ze dient daar best overdekt, goed afgeschermd en goed geventileerd opgesteld te staan. Bovendien wordt zo'n gasfles best met een slot vastgemaakt tegen diefstal en omvallen. Van buiten kan dan een gasleiding naar binnen getrokken worden.

3.4.2 OPSLAG GASFLESSEN

Omdat gas zo explosief is, moet je een opslagplaats buiten voorzien. Deze opslagplaats moet aan de volgende voorwaarden voldoen:

- Overdekt, zodat direct zonlicht en hevige opwarming wordt vermeden.
- Afgeschermd, zo vermijd je diefstal en/of vandalisme.
- Goed geventileerd, zodat er geen gasophoping kan ontstaan.
Flessengas is zwaarder dan lucht en zal zich dus net boven de vloer verzamelen. Zie dus dat je ruimte **onderaan** goed geventileerd is.

Ten slotte is ook de opslag van de bijhorende attributen belangrijk. Berg de slangen en drukregelaars apart op in een goed geventileerde kist.



3.4.3 GASSLANGEN

Een goed gebruik (en onderhoud) van de gaslangen is even belangrijk als dat van de flessen zelf. Daarom bespreken we dit even apart en geven we je er enkele tips over mee:

- Gebruik enkel goedgekeurde gaslangen. Een goedgekeurde gaslang herken je aan de NBN-opdruk en het jaar van productie. Tuinslangen of andere plastic slangen zijn verboden en levensgevaarlijk, omdat ze de druk niet kunnen weerstaan. Gebruik deze nooit, zelfs niet tijdelijk als noodoplossing!
- Let erop dat de slang zich buiten het bereik van de vlam bevindt.



Gasslangen moeten op een degelijke manier worden aangesloten. De slangen moeten zo kort mogelijk zijn en moeten het vuur langs onder naderen. De situatie op de afbeelding is absoluut geen goed voorbeeld. In dit geval zou bij een vlam in de pan de gaslang kunnen doorbranden.

- Zorg voor een goede 'lengte' van je slang. Als de slang te lang is, dan heb je drukverlies en is de kans op beschadiging groter. Als de slang te kort is, dan bevindt ze zich te dicht bij de warmtebron en is de bewegingsruimte te beperkt, waardoor ze kan scheuren of lekken. Voor losse opstellingen gelden officieel geen richtlijnen. De advieslengte van diverse bedrijven en organisaties is maximaal twee meter. Staan de flessen toch verder opgesteld dan 2 meter, dan moet je vaste leidingen laten installeren door een vakman.
- Vervang de slang bij verkleuring, vervorming, beschadiging of poreusheid. Neem geen risico en vervang de slang bij de minste twijfel. Is de slang continu in gebruik en staat ze voortdurend onder druk, dan wordt geadviseerd ze tenminste na twee jaar te vervangen. Wordt de slang incidenteel gebruikt, dan kan ze langer mee, tot maximaal vijf jaar. Hierbij moet de slang vrij van druk en losgekoppeld bewaard worden op een droge, stofvrije plaats.
- Controleer de slangen jaarlijks. Soepele leidingen mogen geen barstjes vertonen. Op lektheid controleren doe je best door middel van een zeepoplossing (bij een lek ontstaan belletjes).



Wat bij een gaslek?

Wanneer je een gaslek ontdekt, sluit je zo snel mogelijk de kraan af, zo dicht mogelijk bij de hoofdkraan. Daarna verlucht je best zo snel mogelijk de ruimte. Schakel geen lichten aan of uit. Trek geen stekkers uit een stopcontact, om ontploffing te voorkomen.

3.5 VERWARMING

Veel jeugdwerkorganisaties beschikken niet over de juiste/goede verwarmingsinstallatie. Een oude ketel en versleten radiatoren zijn niet alleen slecht voor je energiefactuur, ze zijn ook een ramp voor de brandveiligheid van je lokaal. Erg gevaarlijk zijn ook vele verouderde individuele verwarmingstoestellen.

3.5.1 WAARMEE VERWARM JE?

Je kan verwarmen op stookolie, gas, elektriciteit, hout of kolen. De regels rond brandveiligheid zijn afhankelijk van welke brandstof je gebruikt. Toch kunnen we algemeen stellen dat verwarmingstoestellen moeten beantwoorden aan de volgende voorwaarden:

- De toestellen en aansluitingen zijn 'correct en veilig' geïnstalleerd. Doe dit net zoals met elektriciteit niet zelf, maar laat de installatie over aan mensen met kennis van zaken. Gasinstallaties moeten tweejaarlijks een onderhoudsbeurt krijgen, terwijl de installaties op stookolie en vaste brandstoffen elk jaar moeten onderhouden worden door een erkende techniker. Centrale verwarmingstoestellen ouder dan 15 jaar moeten eenmalig aan een verwarmingsaudit worden onderworpen binnen een termijn van twee jaar nadat het toestel 15 jaar oud is geworden.
- De verwarmingstoestellen zijn verbonden met een goed trekkende schoorsteen en zijn zo gemaakt dat een volledige en regelmatige afvoer van de verbrandingsgassen verzekerd is.
- Indien jullie een thermostaat hebben, controleer je deze best regelmatig op een goede werking. Dat verhoogt niet alleen de brandveiligheid van je lokaal, maar kan ook het rendement verbeteren. Neem hiervoor contact op met een installateur.
- Elke ruimte waar er een verbrandingstoestel staat dat lucht verbruikt uit de ruimte (zoals een kolenkachel, houtkachel, oude stookketel, petroleumkachel, gasbrander...), moet degelijk verlucht worden. Dit vooral om te vermijden dat de zuurstofconcentratie daalt in de ruimte en de koolmonoxideconcentratie oploopt (typische eerste klachten: hoofdpijn, rode wangen, lichte duizeligheid...). Enkel moderne branders met het zogenaamde 'dubbele buis'-systeem, trekken hun benodigde verbrandingslucht rechtstreeks van buiten. Dit zijn dan ook de meest veilige toestellen.

Hieronder vind je een overzicht van de meest gebruikte brandstoffen en hun specifieke kenmerken in functie van brandveiligheid.

STOOKOLIE

Gebruiken jullie stookolie, dan moet je rekening houden met aandachtspunten inzake de stookketel én de stookolietanks.



Zorg dat de **stookketel** in een afzonderlijk, goed verlucht lokaal met een zelfsluitende deur staat. Markeer de leidingen voor stookolie (en ook andere vloeibare stoffen en oliën) lichtbruin: dit is verplicht. Zo kan men deze bijvoorbeeld bij onderhoud niet verwarren met andere leidingen. Controleer de leidingen regelmatig op mogelijke lekken. Probeer de ruimte waar de stookketel staat bovendien zo netjes mogelijk te houden. De brander zuigt lucht aan. Wanneer de lucht echter geladen is met stof, zal de brander vervuilen en ook het rendement verminderen.

De voorschriften over de **stookolietanks** verschillen naar gelang je een boven- of ondergrondse stookolietank laat plaatsen. Ook de grootte speelt een rol. Meer info hierover vind je op www.informazout.be en op www.jeugdlokalen.be.

AARDGAS

Gebruiken jullie aardgas, zorg dan voor een goedgekeurde ketel (keurmerk: BENOR). De ruimte waarin je ketel staat, moet goed verlucht zijn. Ideaal gezien hangt er een gasdetector. Zo'n detector is echter een zeer dure investering.

Leidingen voor aardgas moeten geel geschilderd zijn, zodat ze steeds herkenbaar zijn.

Het toevoerkraantje van de gaskachel moet makkelijk bereikbaar zijn, zodat je hem kan dichtdraaien wanneer de kachel niet gebruikt wordt of als er een brand dreigt.

Daarnaast moet je bij gaskachels ook aandacht hebben voor koolmonoxidevergiftiging, zeker in jeugdlokalen waar overnacht wordt. Koolstofmonoxidevergiftiging (CO) komt vooral voor in de herfst en in de lente. Door een tijdelijke stijging van de buitentemperatuur zetten mensen hun kachel op een lagere stand: de verbrandingsgassen zijn dan minder warm. In combinatie met een hoge buitentemperatuur beperkt dit de trek van de schoorsteen en kunnen de verbrandingsgassen binnendringen in de kamer. Koolstofmonoxidevergiftiging is dodelijk.

ELEKTRISCHE VERWARMING

Verwarmen jullie elektrisch, zorg dan dat de elektriciteitsvoorzieningen in orde zijn (zie ook pagina 65). Elektrische kachels hebben geen actieve verbranding, waardoor er geen giftige stoffen vrijkomen en er dus ook geen schoorsteen nodig is.

HOUT

Het gebruik van een open haard houdt sowieso wat risico's in. Hou daarom toch rekening met een aantal aandachtspunten.



Leg, hang of bevestig binnen een straal van 60cm rond de haard geen brandbare voorwerpen, zoals tapijten, meubelen, gordijnen... Plaats voor een open haard een vonkenscherm en laat het vuur niet onbewaakt achter. Plaats een onbrandbare plaat onder de kachel of haard en daaronder een laag onbrandbaar isolatiemateriaal. Hou kleine kinderen uit de buurt van (open) vuur en laat ze niet zonder toezicht in een ruimte waarin een haard brandt. Gebruik nooit benzine of alcohol, maar wel klein hout, takjes, een prop papier of aansteekblokjes. Een open haard is geen allesbrander. Gebruik steeds droog, onbehandeld hout, omdat nat hout minder warmte afgeeft en roet in de hand werkt. Gebruik niet te veel hout tegelijk, maar voeg regelmatig kleine hoeveelheden hout toe. Zorg altijd voor een klein laagje as op de bodem van de vuurplaats. Dit beschermt de onderliggende vloer tegen te grote hitte. Zorg voor voldoende luchttoevoer. Bedenk dat, naast de nodige verbrandingslucht, per uur nog zo'n 500m³ lucht als ballastlucht door de schoorsteen wordt meegezogen. Schuiven en afvoerkleppen van verbrandingsgassen mogen nooit helemaal gesloten worden, om te vermijden dat deze gassen een uitweg zoeken naar je jeugdlokaal in plaats van naar de schoorsteen. Regel het vuur in een open haard met de brandstof en niet met de schoorsteenklep, die altijd open moet staan wanneer de haard brandt. Als voor de eerste keer terug gestookt wordt na de zomer kan je best eens goed doorstoken, zodat de schoorsteen droogt en dus beter trekt. Een schoorsteenbrand is het gevolg van roetafzetting in het rookkanaal door verbranding van afval in de haard. Laat ten minste eenmaal per jaar de schoorsteen vegen.

KOLEN

De kolenkachel wordt (gelukkig) niet zo vaak meer gebruikt. Mocht je er in je lokaal toch nog één in gebruik hebben, zorg dan dat de kachel nog in goede staat is. Let ook op dat bij het reinigen de as in een metalen bak wordt gestort. Dit wil dan ook zeggen dat deze metalen bak vrij moet blijven en dus niet gebruikt wordt bij het spelen of om materiaal in te stockeren. Een kolenkachel dient het Benor-keurmerk te dragen. Dit is een garantie voor kwaliteit en veiligheid. Oude kolenkachels zullen dit keurmerk wellicht niet hebben. Laat de kachel dan controleren door iemand met deskundigheid. Niet veilig = weg ermee!

Net zoals bij open haarden en houtkachels blijven bij kolenkachels onverbrande deeltjes achter op de wand van het schoorsteenkanaal. Deze aanslag is zeer brandbaar. De mate van aanslag wordt mede bepaald door het stookgedrag en door vervuiling van buitenaf, zoals vogelnesten. Laat een erkende schoorsteenveger jaarlijks het rookkanaal reinigen, liefst buiten het stookseizoen. Meer info vind je op pagina 81.

Daarnaast moet je bij kolenkachels aandacht hebben voor koolstofmonoxidevergiftiging, zeker in jeugdlokalen waar overnacht wordt. Koolstofmonoxide-



vergiftiging (CO) komt vooral voor in de herfst en in de lente. Door een tijdelijke stijging van de buitentemperatuur zetten mensen hun kachel op een lagere stand: de verbrandingsgassen zijn dan minder warm. In combinatie met een hoge buitentemperatuur beperkt dit de trek van de schoorsteen en kunnen de verbrandingsgassen binnendringen in de kamer. Koolstofmonoxidevergiftiging (CO) is dodelijk.

3.5.2 CENTRALE VERWARMING VS INDIVIDUELE VERWARMINGSTOESTELLEN

De opwarming van de ruimtes kan op verschillende manieren gebeuren.

De bekende term **centrale verwarming** slaat erop dat de opwarming op één plaats gebeurt. Het verwarmde water of de verwarmde lucht wordt daarna door het volledige lokaal gestuwd. Bij dit type van verwarming heb je maar één plaats waar de warmte ontwikkeld wordt, waardoor het brandgevaar zich dus ook concentreert op die plaats.

Daarnaast heb je **mobiele vuurtjes of individuele vaste verwarmingstoestellen**. Deze manier van verwarmen gebeurt afzonderlijk, in de verschillende ruimtes binnen het gebouw. Hier gebeurt de warmteontwikkeling op verschillende plaatsen, waardoor het brandrisico gespreid wordt doorheen het lokaal. Deze toestellen worden uitgevoerd in verschillende versies: petroleum, elektriciteit, gas... We raden het gebruik van dergelijke toestellen in principe af, omdat de meeste onveilig zijn. Doordat het dikwijls verplaatsbare toestellen betreft, zijn deze toestellen gevoeliger voor slijtage en slecht gebruik. En bij de toestellen die je moet vullen met brandstof, is het gevaar op lekken of slecht afsluiten redelijk groot, waardoor ook de kans op brand sterk toeneemt.

Met het oog op brandveiligheid geniet centrale verwarming de voorkeur. Maar natuurlijk tellen naast brandveiligheid ook het soort gebruik, de indeling van het gebouw en de kostprijs mee.

VEILIGE RADIATOREN

Vaak belanden natte kledij of andere zaken op de radiator. Dat houdt niet alleen heel veel warmte tegen, het kan ook de start van een brand betekenen. Om dit te voorkomen, raden we aan om een metalen kader rond de radiator te plaatsen (met voldoende ruimte tussen de radiator en het kader). Zo wordt het rechtstreekse contact tussen de (hete) radiator en bijvoorbeeld een handdoek of kledingstuk vermeden.



3.6 EVACUATIEVOORZIENINGEN EN VEILIGHEIDSSIGNALISATIE

Naast de juiste brandbestrijdingsmiddelen (die we in het vorige deel al bespraken), zijn er nog een aantal zaken die je in je lokaal moet voorzien om ervoor te zorgen dat er bij een brand zo weinig mogelijk slachtoffers vallen.

3.6.1 PICTOGRAMMEN

Een beeld zegt soms meer dan duizend woorden. En omdat je bij het uitbreken van een brand snel moet kunnen reageren, is het belangrijk een aantal zaken, zoals evacuatiewegen, met pictogrammen aan te geven. Deze pictogrammen zijn wettelijk geregeld, zodat ze overal hetzelfde zijn en dus door iedereen gemakkelijk herkend kunnen worden.

We bespreken hieronder drie soorten pictogrammen/borden: reddingsborden, brandbestrijdingsborden en verbodsborden. Een overzicht van alle relevante pictogrammen kan je terugvinden op www.jeugdlokalen.be. Pictogrammen zijn verkrijgbaar in harde plastic- of stickeruitvoering.



Pictogrammen voorzien in je lokaal is in principe niet heel duur en vergt weinig werk. Je heb dus geen excuus om dit niet onmiddellijk in orde te brengen.

Reddingsborden geven de richting aan die moet worden gevolgd om in veiligheid te raken of wijzen de weg naar een plaats waar reddingsmiddelen aanwezig zijn. Ze zijn rechthoekig of vierkant met een wit pictogram op een groene achtergrond. Deze borden worden gebruikt om de plaats van elke uitgang en nooduitgang, evenals de richting van de wegen, uitgangswegen en trappen die naar de uitgangen leiden, aan te duiden. Wij raden het gebruik van de volgende twee basispictogrammen aan. Beide pictogrammen kan je namelijk in de verschillende richtingen gebruiken.



Dit pictogram duidt de plaats of richting van de uitgang aan. Het gaat hier over uitgangen die ook dagdagelijks gebruikt worden als uitgang. Dit pictogram mag wel enkel gebruikt worden voor uitgangen die voldoen aan de eisen voor nooduitgangen.

Het gaat hier steeds over deuren die rechtstreeks buiten uitkomen. Dit pictogram moet geplaatst worden boven een uitgang, of boven een doorgang naar een uitgang.



Dit pictogram duidt de plaats of richting van een nooduitgang aan. Het moet geplaatst worden boven een nooduitgang, of boven een doorgang naar een nooduitgang. Je ziet vaak ook versies met een ventje op, maar deze zijn minder gebruiksvriendelijk.



Als extra signalisatie kan je een reflecterende strook onderaan de deur voorzien. Rook stijgt altijd en hierdoor zijn de uitgangen duidelijker zichtbaar bij rookontwikkeling. Zowel tijdens de evacuatie als voor de brandweer kan dit een extra hulpmiddel zijn.

Brandbestrijdingsborden duiden vooral de plaats aan van brandbestrijdingsmaterieel. Ook de aanduiding van een verzamelpunt gebeurt met een brandbestrijdingsbord. Deze pictogrammen zijn rechthoekig of vierkant met een wit pictogram op een rode achtergrond.

De pijlpictogrammen worden steeds in combinatie gebruikt met het pictogram met de brandblusser. De pijl duidt de te volgen richting naar het brandblusapparaat aan.



Het pictogram met de brandblusser wordt wel afzonderlijk gebruikt, net boven of naast de brandblusser.

Verbodsborden geven aan dat je een bepaalde handeling niet mag uitvoeren (bijvoorbeeld: verboden vuur te maken, te roken). Een verbodsbord heeft een ronde vorm met rode rand en rode streep over het bord. Een zwart pictogram op witte achtergrond geeft aan wat verboden is.

Een pictogram dat verplicht in de jeugdlokalen moet hangen, is het rookverbodsbord. Dit is verplicht vanuit gezondheidsopzicht. Roken is verboden in het jeugdlokaal. Dit komt de brandpreventie en je gezondheid ten goede. Wanneer



dit niet op elke toegangsdeur hangt (doorsnede minimum 9cm) kan je bij een controle van de gezondheidsinspectie een serieuze boete ophalen.



Verder kan je ook nog enkele gevaarsymbolen aantreffen in jeugdlokalen. Je treft deze meestal aan op giftige of snel ontvlambare producten (bijvoorbeeld kuisproducten). Ze worden gebruikt om aan te duiden in welke mate bepaalde stoffen giftig of brandgevaarlijk zijn. Qua vorm zijn het oranje vierkanten pictogrammen, met daarop een zwart symbool.

3.6.2 ROOKMELDERS

Waar rook is, is vuur. Rook verspreidt zich sneller dan vuur, en is daarom meestal het eerste wat opgemerkt wordt. Om snel 'gealarmeerd' te worden, kan je op verschillende plaatsen in je lokaal een rookmelder voorzien. Bij het detecteren van teveel rook geeft het toestel een scherp geluidssignaal. Je plaatst best minstens één rookmelder op elk niveau van het gebouw. Omdat rook stijgt, bevestig je de rookmelder aan het plafond, best in het midden van de gang of ruimte, op minstens een halve meter afstand van de wand. Rookmelders die je in een gang plaatst, hang je best op een plek waar de meeste deuren van (slaap)ruimtes samenkomen. Hang rookmelders niet op plaatsen waar tocht is, bijvoorbeeld vlakbij roosters voor ventilatie of luchtverwarming. Hang rookmelders ook niet waar het veel warmer is dan de rest van de ruimte, zoals boven een radiator of een ander verwarmingstoestel. Vermijd ook plekken waar waterdampen of dampen van bakken en braden kunnen hangen, zoals dichtbij de deur van een douche/badkamer of keuken.



Rookmelders werken op batterijen. Het is noodzakelijk om de werking van de rookmelders maandelijks te controleren met de daartoe voorziene testknop. De batterijen van vele rookmelders gaan maar 1 jaar mee, maar ondertussen bestaan er al rookmelders waarin batterijen zitten met een levensduur van 5 jaar.

Er zijn verschillende soorten rookmelders. De meest professionele (en dus ook duurder) zijn aangesloten op een alarmsysteem en het elektriciteitsnetwerk. Voor de meeste jeugdwerkorganisaties zijn autonome rookmelders meer aangewezen, omwille van hun lage kostprijs en eenvoudige plaatsing. Deze autonome rookmelders werken op een batterij. Je moet maandelijks (!) de werking van deze batterij testen. Daarom zijn deze rookmelders uitgerust met een knop om de werking van de melder en de batterij te testen. Een rookmelder zendt een onderbroken geluidssignaal uit wanneer de batterij vervangen moet worden. De batterijen van vele rookmelders gaan maar één jaar mee,



maar ondertussen bestaan er al rookmelders waarin batterijen zitten met een levensduur van 5 jaar.

Er bestaan ook autonome rookmelders op batterijen die je via een eenvoudig kabeltje toch met elkaar kunt verbinden zodat een melding van rook op verschillende plekken in het gebouw mogelijk is.

Jaarlijks dien je een rookmelder ook af te stoffen om een goede werking te garanderen. Dit doe je best met een stofzuiger.

Om met zekerheid te weten of de rookmelder die je koopt voldoet aan de geldende normen, koop je er best eentje met het BOSEC-certificatieteken en met een zo lang mogelijke garantie.

3.6.3 VEILIGHEIDSVERLICHTING

Om een evacuatie snel te laten verlopen, is het belangrijk dat iedereen snel de weg naar buiten vindt - ook als het donker is door het wegvallen van de elektriciteit of de rookontwikkeling. Daarom is het belangrijk de nodige veiligheidsverlichting te voorzien in de nabijheid van de uitgangen, in de evacuatie-wegen en bij de trappen. Veiligheidsverlichting beschikt over een batterij die de werking van de lamp overneemt als de elektriciteit wegvalt. Test de werking van de veiligheidsverlichting en haar batterij regelmatig, indien dat niet automatisch gebeurt. Als je de hoofdschakelaar of de zekering van het lokaal uitschakelt, kan je de veiligheidsverlichting testen. Op elke veiligheidsverlichting staat er een testknop.

Bij je zekeringkast kan je noodverlichting voorzien door een zaklamp met oplader te bevestigen. Zo kan je bij een elektriciteitspanne (of brand) deze zaklamp gebruiken om te detecteren waar het probleem zich bevindt.

Indien jullie van plan zijn om veiligheidsverlichting te plaatsen of indien de gemeente die vereist, is het belangrijk dat je bij de opmaak van de plannen en meer specifiek de elektriciteitsplannen hier aandacht aan besteedt. Veiligheidsverlichting vereist aansluiting op het elektriciteitsnet. Je zal dus moeten zorgen dat de nodige aansluitingen op het elektriciteitsnet voorzien worden.

3.6.4 PLATTEGROND EN EVACUATIEVOORSCHRIFTEN

Een plattegrond van je volledige lokaal met daarop een aanduiding van onder andere de brandbestrijdingsmiddelen, evacuatiewegen, technische installaties... is geen overbodige luxe. Zo krijgen niet alleen jijzelf en collega-jeugdwerkers een overzicht van de bestaande situatie, ook voor 'externe' gebruikers (occasionele bezoekers, de brandweer...) geeft een dergelijke plattegrond de noodzakelijke info om te reageren als er brand uitbreekt. Op de plattegrond duid je duidelijk 'u bevindt zich hier' aan, alsook de evacuatiewegen vanaf dat punt.



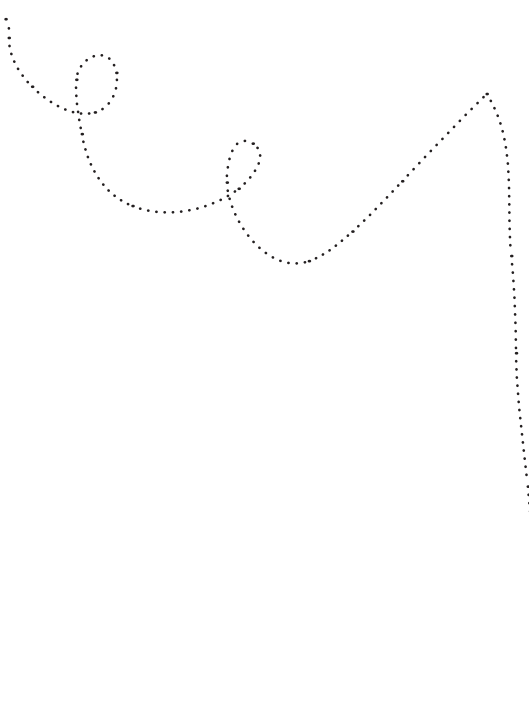
3.6.5 BRANDALARMCENTRALE

Je kan ook een branddetectie-installatie met brandalarmcentrale installeren, maar dat is niet goedkoop. En het brengt de nodige (verbouwings)werken met zich mee, waardoor dit voor de meeste jeugdwerklokalen moeilijk uit te voeren is. Is het wel een meerwaarde of wordt het door de functie van het gebouw (bijvoorbeeld sommige jeugdverblijfscentra) wettelijk opgelegd? Laat dit dan uitvoeren door een gecertificeerde beroepsinstallateur.

Evacuatiealarm en evacuatiemelders ('breek het glas') zijn voor bepaalde jeugdhuizen en fuifzalen aan te raden. Soms zijn ook rode flitslampen om het alarm visueel aan te kondigen een optie.

3.6.6 THERMISCHE MELDERS

In een keuken plaats je best een thermische detector: met een rookdetector krijg je anders te veel valse alarmen.



4 IS DE OMGEVING BRANDVEILIG?

Een brandveilige omgeving is bijna even belangrijk als een brandveilig gebouw zelf. Daarom bestaan er ook voor de omgeving van gebouwen een aantal regels die je moet naleven.

Zo moet het gebouw of terrein permanent toegankelijk zijn voor brandweervoertuigen, die er ook moeten kunnen worden opgesteld. Dat lijkt misschien vanzelfsprekend, maar is het dat wel? Staan er op jullie wegen en paden naar en rond het gebouw niet af en toe een heleboel fietsen? Of een sjoerconstructie naar aanleiding van de start van het werkjaar of een grotere activiteit? In principe moet je 6 m rond je gebouw vrij laten.

Is je jeugdlokaal aangebouwd tegen een ander gebouw, dan moeten de gebouwen gescheiden worden door wanden met een brandweerstand van tenminste een uur, of gebouwd zijn in metselwerk of beton (deuren die de doorgang tussen de gebouwen voorzien, moeten een weerstand hebben van een half uur). Zo vermijd je een snelle overgang van het vuur tussen beide gebouwen. En niet alleen van jullie gebouw naar het andere gebouw toe, maar ook andersom.

Zoals vermeld in het deel rond evacuatie, voorzie je in de nabije omgeving ook een verzamelplaats in geval van evacuatie (en een reserveplaats). Naast een pictogram kan je bijvoorbeeld ook met verf een veilige plaats afbakenen waar alle leden van jullie werking kunnen verzamelen in geval van brand. De reserve-evacuatieplaats markeer je best ook, voor wanneer de andere evacuatieplaats niet veilig genoeg is om iedereen te evacueren.

Als jullie vaak een vuurtje stoken, voorzie je hiervoor best een vaste locatie. Deze moet minstens op 100m afstand van bos, brandbare materialen en gebouwen liggen. Maak duidelijke afspraken rond het gebruik van de kampvuurplaats, zowel voor jullie zelf als voor huurders. De lokale brandweer kan je vertellen wat er mag en niet mag.



5 KEURINGEN EN ONDERHOUD

Je lokaal brandveilig(er) maken is één ding, het brandveilig houden is nog een ander. Goed onderhoud is één van de belangrijkste zaken, en wordt soms zelfs verplicht.

Hieronder geven we je een kort overzicht van de meest essentiële onderhoudswerken. Om dit allemaal op te volgen, hou je best een logboek bij. De Lokalenmap is daarbij een handig instrument. Ze laat je ook toe om in geval van brand aan te tonen dat je het gebouw als een goede huisvader hebt beheerd.

WAT?	WANNEER KEUREN?	TIP(S)
Elektrische installatie	Keuring verplicht na aanleg en na elke wijziging Daarna controle 1 keer in de vijf jaar	Kapotte stopcontacten of losse bedrading herstel je best onmiddellijk
Rookmelders	Jaarlijks	Dit is perfect zelf te controleren
Noodverlichting	Jaarlijks	Dit is perfect zelf te controleren
Gastoeisten (ketels, enzovoort)	Installatie door erkende installateur, daarna controle elke 2 jaar	
Gasinstallatie (de gasmeter, de binnenleiding en de gebruikstoestellen)	Deze keuring is verplicht vóór het openstellen van de gasmeter (de indienststelling) en de uitbreiding van elke gasinstallatie . Jaarlijkse keuring is niet verplicht, maar voor oude installaties aan te raden.	<ul style="list-style-type: none"> • Zorg voor voldoende ventilatie • Laat de installatie regelmatig keuren op lekkage
Kleine blustoestellen	Volgens voorschrift op blustoeistel, aangeraden wordt na 20 jaar te vervangen. Jaarlijkse keuring	<ul style="list-style-type: none"> • Regelmatig schudden (poederblusser) • Controleer of drukmeter (indien aanwezig) in het groen staat. (CO₂) • Controle van het zegel
De schoorsteen	Jaarlijks laten vegen door een vakman	Filters en kokers van dampkappen worden goed onderhouden en ontvet
Stookolietanks	Verschillende termijnen, afhankelijk van het type	Zie jeugdlokalen.be
Situatieplannen	Jaarlijks	Deze kan je perfect zelf aanmaken en controleren
Rookverbod	Driemaandelijks	Controle of de stickers nog duidelijk zichtbaar zijn en geen asbakken rondslingeren
Evacuatiewegen	Driemaandelijks	Je kan zelf controleren of er geen obstakels de evacuatiewegen belemmeren
Opslag brandbare materialen	Driemaandelijks	Je kan zelf controleren of er geen gasflessen in het gebouw staan en of andere brandmaterialen goed opgeborgen zijn



5.1 ELEKTRISCHE INSTALLATIES

Zorg ervoor dat je een goed elektriciteitsdossier bijhoudt waarin onder andere een keuring van de (eerste) installatie zit (zie ook 3.3). Telkens je daarna iets wijzigt of wanneer je een nieuwe installatie in gebruik neemt, moet je de plannen aanpassen en opnieuw laten keuren.

Daarnaast zijn er ook regels voor de periodieke controle van je elektriciteitsvoorzieningen. Over het algemeen is de wettelijke termijn van de reglementaire periodieke controle 5 jaar. We raden dan ook aan om de elektrische installatie van je jeugdlokaal tenminste om de 5 jaar te laten keuren, dan ben je zeker wettelijk in orde. De elektriciteitsmaatschappij kan je makkelijk een lijst bezorgen met keuringsfirma's.

5.2 ROOKMELDERS

Rookmelders op batterijen test je best op regelmatige basis. Daarom is het zeker een meerwaarde om rookmelders met een testknop te voorzien. Vervang elk jaar de batterij.

Zorg er ook steeds voor dat de sensoren van de rookmelder nog voldoende kunnen werken. Reinig daarom het toestel minstens eenmaal per jaar, door het grondig af te stofven. En schilder natuurlijk nooit de rookmelders.

5.3 VEILIGHEIDSVERLICHTING

De veiligheidsverlichting kan je testen door de hoofdschakelaar van je elektriciteit uit te schakelen: dan zou alle noodverlichting in werking moeten treden. Sommige noodverlichting geeft ook middels een rood led'je aan dat er een probleem is.

5.4 GASINSTALLATIE

Met de gasinstallatie wordt de gasmeter, de binnenleiding en de gebruikstoestellen bedoeld.

Ook gasinstallaties moeten gekeurd worden bij ingebruikname en bij uitbreiding. Daarnaast is een goed onderhoud van je gasinstallatie niet enkel goed voor de brandveiligheid van je lokaal, maar zal het ook een beter rendement van bijvoorbeeld je verwarmingsketel opleveren. Het is niet verplicht om periodiek je gasinstallatie te laten controleren door een erkend installateur of keuringsfirma. Maar voor oude installaties is het toch aan te raden om dit te doen.



5.5 KEURING VAN DE BLUSTOESTELLEN

Brandblussers moeten jaarlijks gekeurd worden. Je kan dit laten doen door een leverancier van toestellen (de meeste firma's bieden ook onderhoudscontracten aan). Het is mogelijk dat een jaarlijkse keuring ook in een clause in je brandverzekering is opgenomen. Check dit even bij de verzekeraar bij wie je de brandverzekering hebt afgesloten.

Je kan zelf ook helpen bij een goed onderhoud en eenvoudige controle van de blustoestellen.

- Controleer maandelijks of alle blustoestellen nog aanwezig en in goede staat zijn.
- Ga na of de verzegeling aan de borgpen of clip nog heel is.
- Een oudere poederblusser wil nog wel eens problemen geven door het inklinken van de inhoud. Inklinken wilt zeggen dat het poeder dichter en dichter bijeengepakt wordt, waardoor het vaster en vaster komt te zitten. Om dit te voorkomen moet je minstens één maal per jaar de brandblusser losschudden. Hou de brandblusser daarvoor gedurende enkele seconden ondersteboven en wacht tot de inhoud loskomt. Schud die dan verder los.

Twijfel je over de staat van je blusmiddelen, neem dan geen risico en raadpleeg de leverancier of een onderhoudsbedrijf.

De maximale levensduur van een brandblusser wordt gesteld op 20 jaar. Na 10 jaar is er de verplichting de blusser te 'reviseren'. Na deze revisie gaat de brandblusser nog eens 10 jaar mee. Ga hiervoor te rade bij een leverancier.

5.6 SCHOORSTENEN

Vogels gebruiken de schoorsteen soms als nest. Het materiaal dat ze daarvoor gebruiken is zeer brandbaar, en is meestal de oorzaak van een schoorsteenbrand. Daarnaast is een slecht werkende schoorsteen ook gevaarlijk voor CO-vergiftiging. Een regelmatig onderhoud van je schoorsteen is daarom zeer belangrijk.

De schoorsteen moet elk jaar een onderhoudsbeurt krijgen door een schoorsteenveger, een reinigingsbedrijf of een bevoegd technicus, met maximaal 15 maanden tussen de twee onderhoudsbeurten. Het onderhoud van de schoorsteen omvat:

- Het vegen van de schoorsteen,
- Het reinigen van de leidingen naar de schoorsteen,
- Het nazicht van de dichtheid van de verbrandingsbuizen.



In geval van vloeibare brandstof moet ook de brander jaarlijks nagekeken en afgesteld worden door een bevoegd technicus, die een controleproef uitvoert.

Vergeet geen attest te vragen en hou het minstens 2 jaar bij in je Lokalenmap. Wanneer je dit attest niet hebt en er breekt brand uit en de schoorsteen blijkt de oorzaak, dan vergoedt de brandverzekering geen enkele schade.

5.7 STOOKOLIETANKS

Omdat er veel verschillende stookolietanks zijn en die allemaal op een ander moment gekeurd moeten worden, kun je beter het schema bekijken in je Lokalenmap of op www.jeugdlokalen.be.



6 DE BRANDVERZEKERING

6.1 BASICS

Een verzekering is niet zo eenvoudig, maar wel noodzakelijk. Bijvoorbeeld in het geval van brand kan een brandverzekering veel ellende besparen. Het klinkt logisch en dat is het ook: een brandverzekering is een verzekering die schade als gevolg van een brand dekt. Maar wat is nu een brand? Is dat een kampvuur, een aangestoken lucifer? Er is pas sprake van een brand wanneer "er vlammen aanwezig zijn op een abnormale plaats, die zich kunnen uitbreiden." Alleen dan kan en mag een verzekeringsmaatschappij een schadevergoeding uitkeren.

Een brandverzekering kan worden afgesloten door de eigenaar van een gebouw. Ook de huurder of gebruiker van een gebouw heeft een dergelijke verzekering nodig, om de inboedel te verzekeren tegen brand.

6.2 AFSTAND VAN VERHAAL

Er is echter één uitzondering op die regel: als het jeugdwerkinitiatief zelf geen eigenaar is en in de brandverzekeringpolis van de eigenaar staat vermeld dat hij of zij 'afstand van verhaal' doet. Dan hoeft géén bijkomende verzekering afgesloten te worden. 'Afstand van verhaal' wil zeggen dat de verzekeringsmaatschappij van de eigenaar nooit de kosten zal afwimpelen op de gebruiker. Een dergelijke clausule is dus eigenlijk wel interessant. Toch even opletten, want de eigenaar kan de polis wijzigen zonder dat hij dat meedeelt. Het is verstandig dit goed in de gaten te houden. Heeft de eigenaar bijvoorbeeld al een afdoende brandverzekering afgesloten met afstand van verhaal, dan hoeft alleen de inboedel verzekerd te worden.

6.3 WAT IS ER PRECIËS VERZEKERD?

Met een brandverzekering kan een tweetal zaken worden verzekerd.

6.3.1 HET GEBOUW

Het gebouw kan op een drietal manieren verzekerd worden. Dat kan op basis van:

- De **werkelijke waarde**: dit is de nieuwwaarde minus slijtage aan het gebouw.
- De **heropbouwwaarde of nieuwwaarde**: dit is de waarde van de wederopbouw in nieuwe materialen inclusief BTW, andere lasten en architectkosten en exclusief de waarde van de grond. Wanneer in dat geval het lokaal volledig vernield wordt, door bijvoorbeeld brand, dan mag de verzekeringsnemer



een nieuw gelijkaardig lokaal laten bouwen zonder dat men beperkt is door de verzekerde waarde.

- Het **eerste risico**: hierbij bepaalt de verzekeringsnemer zelf het verzekerde bedrag. Indien bij een schadegeval het schadebedrag groter blijkt te zijn dan de verzekerde waarde, wordt het uit te betalen bedrag steeds beperkt tot de overeengekomen verzekerde waarde. Is het schadebedrag daarentegen lager dan de verzekerde waarde, wordt het uit te keren bedrag vanzelfsprekend beperkt tot de werkelijke schade.

6.3.2 DE INBOEDEL

De inboedel is in principe steeds verzekerd in nieuwwaarde (= nieuwwaarde op de dag van het schadegeval minus slijtage), maar kan ook verzekerd worden in:

- **Handelswaarde** (bijvoorbeeld voor antieke meubelen, juwelen...): dit is de prijs die de verzekerde normaal op de dag van het schadegeval op de binnenlandse markt zou hebben gekregen.
- **Kostprijs** die nodig is voor **wedersamenstelling op de dag van het schadegeval** (bijvoorbeeld voor documenten, magneetbanden...).
- **Verkoopwaarde op de dag van het schadegeval** (bijvoorbeeld voor dieren).

6.4 WAT KOST DE VERZEKERING EN WAT BETAALT ZE TERUG IN GEVAL VAN SCHADE?

De premie die moet betaald worden om gedekt te zijn tegen brand, hangt af van de aard, inrichting en waarde van het lokaal. Hoe groter en duurder het lokaal, hoe hoger de premie zal zijn.

De te betalen premie van de brandverzekering wordt berekend aan de hand van een evaluatierooster. Het evaluatierooster is een rooster met een aantal criteria welke samen de premie bepalen voor zowel de waarde van de gebouwen als de inboedel van het lokaal.

Als je onderverzekerd (of onvoldoende verzekerd) bent, past de verzekeringsmaatschappij de **evenredigheidsregel** toe. Ze vergoedt je een bedrag dat evenredig is met de verzekerde waarde en de reële waarde die verzekerd had moeten zijn. Je moet hierbij dus zeker opletten dat je voldoende verzekerd bent, anders loop je kans om niet het volledige bedrag van de schade terug te krijgen.



6.5 OOK BELANGRIJK

Een brandverzekering dekt niet alleen schade als gevolg van een brand. Voor het afsluiten van een verzekering is het daarom aan te raden om te informeren wat er nog meer is inbegrepen. Het kan dan bijvoorbeeld gaan om stormschade en waterschade. Daarnaast is het aan te raden om ook een diefstalverzekering af te sluiten. Veel verzekeringsmaatschappijen voorzien totaalpakketten van verschillende verzekeringen die te maken hebben met 'een woning' in het algemeen. Deze worden dan woonverzekering of woningverzekering genoemd. Ook jeugdlokalen kunnen in deze beschouwd worden als een woning, en dus ook een dergelijk verzekeringspakket nemen. Veel jeugdlokalen zijn lid van een landelijke koepelvereniging en zijn verzekerd via deze koepel of hebben die mogelijkheid. Het is dus belangrijk om na te gaan – voor het afsluiten van een verzekering – of dit via de landelijke vereniging wel of niet gebeurd is. Dat scheelt soms veel geld!

6.6 OBJECTIEVE AANSPRAKELIJKHEID BRAND EN ONTPLOFFING

Jeugdhuisen zijn, vanwege hun openbaar karakter, ook verplicht een verzekering 'Objectieve aansprakelijkheid brand en ontploffing' af te sluiten, tenzij de gemeente hen hiervan vrijstelt. Deze verzekering is niet hetzelfde als een gewone brandverzekering. De verzekering objectieve aansprakelijkheid dekt alle kosten (lichamelijke en stoffelijke schade) die bezoekers oplopen ten gevolge van brand of ontploffing.



Vraag over de brandverzekering zeker informatie bij jouw koepelorganisaties: zij kunnen jullie hier gepaste informatie over verschaffen. Sommige jeugdwerkkoepels (bijvoorbeeld KSJ-KSA-VKSJ en Scouts en Gidsen Vlaanderen) hebben immers een basispakket waardoor een groep automatisch verzekerd is via de koepel bij inschrijving. Andere groepen kunnen dan weer een standaardverzekering bij hun koepel aanvragen die goedkoper is dan wanneer je dit op individuele basis regelt via een plaatselijke verzekeraar. In ieder geval zal jouw koepel heel wat interessante informatie kunnen aanbieden die relevant is voor jouw type van werking.

Ga zeker ook na of je niet dubbel verzekerd bent: een brandverzekering is duur en dubbel betalen is dan ook compleet zinloos. Zorg er ook voor dat duidelijk is wie de brandverzekering moet betalen. Bekijk hiervoor zeker de overeenkomst die je hebt afgesloten met de eigenaar van jouw jeugdlokaal.

Meer info over de brandverzekering vind je ook op www.jeugdlokalen.be





E 5 BEE
US HAUCHT

DEEL 5

WERK (MEE) AAN EEN GOED BELEID. HET WERKT!

In dit laatste - maar daarom niet minder belangrijke - deel bekijken we de rol van de overheid (op de verschillende niveaus).

De overheid draagt een grote verantwoordelijkheid op het gebied van brandveiligheid. Zij bepaalt de normen en doet die normen naleven. Maar ze kan/moet meer doen dan enkel regelen en controleren. Een goed overheidsbeleid ondersteunt en stimuleert ook.

Met dit deel over 'het beleid' hopen we niet alleen jeugdwerkers, maar ook politici, ambtenaren, parochies, beheerders, en alle anderen die met jeugdlokalen te maken hebben, te informeren en te stimuleren om rond 'brandveiligheid en jeugdlokalen' te werken. Want enkel SAMEN kunnen we ervoor zorgen de jeugdlokalen (brand)veiliger worden gemaakt.



1 REGELGEVING EN BEVOEGDHEDEN

In dit hoofdstuk proberen we je een beeld te geven van wie wat mag of moet doen. Geen gemakkelijke klus, want zowel de regelgeving als de bevoegdheden zijn niet altijd even duidelijk en zitten verdeeld over onze verschillende overheden, namelijk

- de federale overheid,
- de gewesten en gemeenschappen,
- de provincies,
- de gemeenten.

Hierdoor is de situatie dan ook overal anders. Je wendt je dus best tot je eigen gemeente.

We proberen hieronder per overheidsniveau een kort overzicht te geven van de bestaande regelgeving. Ook de visie van deze overheden op hun rol binnen het brandveiligheidsbeleid komt aan bod.

1.1 FEDERALE OVERHEID

De Federale overheid vaardigt basisnormen uit. Met deze basisnormen beoogt men een zekere uniformiteit over de grenzen van de gewesten en gemeenschappen heen. De basisnormen van de Federale overheid zijn dus eigenlijk een soort van **minimale en algemene normen** waaraan men moet voldoen in geval van **nieuwbouw**.

De Federale basisnormen (KB 7 juli 1994 voor de preventie van brand en ontploffing waaraan de nieuwe gebouwen moeten voldoen, gewijzigd in 1996, 1997 en 2003²) zijn normen voor een of meerdere categorieën van constructies, zonder dat daarbij in acht wordt genomen welke de bestemming ervan is. Deze normen maken dus **geen onderscheid op basis van bestemming** (bijvoorbeeld jeugdhuis of café), maar wel op basis van de constructiewijze (bijvoorbeeld de hoogte van het gebouw).

Naast deze basisnormen zijn er ook nog:

- Algemene technische richtlijnen (bijvoorbeeld het AREI voor elektrische installaties),
- Specifieke regeltjes als er bijvoorbeeld personeel werkt (Codex 'welzijn op het werk' KB van 17 juni 1997),
- Ministeriële omzendbrieven (bijvoorbeeld betreffende brandveiligheid in scholen en internaten-5/5/1987).

² Basisnormen worden herzien naar aanleiding van nieuwe Europese normen (de Europese Bouwproductenrichtlijn EC 89/106)

1.2 GEWESTEN EN GEMEENSCHAPPEN

Gewesten en Gemeenschappen mogen aanvullende normeringen uitwerken, zolang deze maar niet in strijd zijn met de federale basisnormen. Dikwijls gebeurt dat in het kader van een erkennings- en subsidiebeleid (bijvoorbeeld voor scholen, ziekenhuizen, jeugdverblijven...).

Momenteel zijn er diverse Vlaamse regels met betrekking tot brandveiligheid. Deze brandveiligheidsregels richten zich specifiek naar bepaalde sectoren en houden dus wel rekening met de bestemming van gebouwen.

Enkele voorbeelden:

- Het decreet van de Vlaamse regering van 18 juli 2003 betreffende de verblijven en verenigingen die een werking uitoefenen in het kader van 'Toerisme voor Allen'.
- De **VLAREM** bevat ook enkele brandveiligheidsaspecten.
- Het decreet van de Vlaamse regering van 10 juli 2008 betreffende toeristische logies (het **logiesdecreet**) en bijhorende uitvoeringsbesluiten.
- Besluit van de Vlaamse Regering van 19 september 2008 houdende de normen voor de preventie van brand in de voorzieningen voor **kinderopvang**.

Voor jeugdwerkgebouwen zijn er (voorlopig) **geen specifieke Vlaamse regels**. De Vlaamse Overheid doet wel andere inspanningen om de brandveiligheid van jeugdwerkinfrastructuur te verbeteren. Enkele voorbeelden:

- Sinds 2002 vraagt de Vlaamse Overheid de lokale besturen, via de prioriteitenregeling gekoppeld aan het decreet lokaal jeugdbeleid, extra te investeren in jeugdwerkinfrastructuur. Aan deze prioriteit zijn extra subsidies gekoppeld, ter ondersteuning van werken aan jeugdwerkinfrastructuur. Brandveiligheid van jeugdlokalen is een aspect dat telkens extra onder de aandacht werd gebracht.
- In 2008 en 2009 stelde de Vlaamse Overheid middelen ter beschikking voor eenmalige infrastructuurwerken aan verenigingslokalen, en gaf ze voorrang aan lokalen die hoofdzakelijk gebruikt worden door kinderen en jongeren. Concreet subsidieerde de Vlaamse overheid in 2008 zo'n 120 (jeugd)verenigingen voor een totaalbedrag van 2 miljoen euro. In 2009 kregen 54 verenigingen (waarvan 49 jeugdverenigingen) financiële ondersteuning voor een totaalbedrag van 1 miljoen euro.
- In 2008 liet de Vlaamse overheid een onderzoek uitvoeren naar de 'Veiligheid van verenigingslokalen cultuur, jeugd en sport'.
- Voor de lokale planperiode 2011-2013 wordt de prioriteit jeugdwerkinfrastructuur, verbonden aan het decreet, bevestigd. De nadruk verschuift specifiek naar het aspect brandveiligheid. Hiervoor worden eveneens extra middelen voorzien.



Onderzoek veiligheid verenigingslokalen

In 2008 voerde de Universiteit Gent, in opdracht van het Departement Cultuur, Jeugd, Sport, Media, een onderzoek naar de algemene veiligheid van verenigingslokalen in de sectoren Cultuur, Jeugd en Sport. De studie had tot doel de bevoegdheden van de verschillende bestuursniveaus in deze materie in beeld te brengen, de problematiek te schetsen en hiaten in regelgeving en uitvoering op te lijsten.

Het onderzoek geeft niet alleen een beeld van de situatie in 2008, maar bevat ook een aantal aanbevelingen en vormt een kader voor toekomstige acties rond brandveiligheid van (jeugd)lokalen.

De resultaten van het onderzoek kan je vinden op www.cjism.vlaanderen.be (zoeken naar "studieopdracht verenigingslokalen"). Achtergrondinfo, beleidsmaatregelen op Vlaams niveau en verdere aanbevelingen voor een goed lokaal brandveiligheidsbeleid kan je vinden op www.jeugdbeleid.be en www.jeugdlokalen.be.

1.3 PROVINCIE

De provincies kunnen specifieke bouw- en politiereglementen uitvaardigen of bepaalde voorwaarden verbinden aan stedenbouwkundige en/of milieuvergunningen. Dit kan invloed hebben op de bouw van jeugdlokalen.

Daarnaast kunnen ze door vorming en informatie aan te bieden de gemeentebesturen helpen bij de uitwerking en uitvoering van een goed brandveiligheidsbeleid. Meer info over de ondersteunende maatregelen rond brandveiligheid kan je opvragen bij de provinciale jeugddiensten.

Enkele provinciale overheden ondersteunen de gemeenten ook door het aanbieden van modelreglementen, maar over de zin en kwaliteit van provinciale modelreglementen is het laatste woord nog niet gezegd. Vele van deze reglementen zijn **niet op maat** van de jeugdsector opgesteld (onrealistische eisen en verwachtingen) en lopen dan ook het gevaar dode letter te blijven. Dergelijke modelreglementen worden daarnaast soms ook gewoon overgenomen in de gemeentelijke politiereglementen zonder ze aan te passen aan de lokale context, met alle gevolgen van dien.

1.4 GEMEENTE

De gemeente is bevoegd voor het vastleggen van de brandveiligheidsnormen op het eigen grondgebied en moet als behoeder van de openbare veiligheid de naleving van de geldende normen opvolgen.



De gemeenteraad kan hiertoe brandveiligheidsvereisten opnemen in de **gemeentelijke bouw- en politiereglementen** (bijvoorbeeld een politieverordening op horecazaken, publiek toegankelijke inrichtingen, lokalen met dansgelegenheden, bivakhuizen...). Het college van burgemeester en schepenen kan net als de provinciale bestendige deputatie voorwaarden verbinden aan **stedebouwkundige en/of milieuvergunningen**. Deze regels mogen uiteraard geen afbreuk doen aan regelgeving opgesteld door de hogere beleidsniveaus.

Het is geen verplichting om een specifiek brandveiligheidsreglement te hebben. De brandweer kan ook op basis van haar ervaring en kennis van andere reglementen oordelen of een jeugdlokaal brandveilig is. Het hebben van een specifiek reglement geeft de brandweer, zeker in grotere gemeenten (met meer jeugdwerk), wel een betere houvast bij de beoordeling.

Er zijn twee belangrijke spelers op gemeentelijk niveau:

- De **burgemeester** is verantwoordelijk voor de orde en veiligheid op zijn grondgebied. Dat is geen vrijblijvende taak, maar een plicht. Hij dient toezicht te houden op de uitvoering van de wetgeving en heeft de politiebevoegdheid om onder andere (brand)onveilige gebouwen te sluiten. De burgemeester moet jeugdwerkinfrastructuur en andere gebouwen op zijn grondgebied dus veilig (laten) maken en dat controleren. Als een gebrek aan maatregelen incidenten of calamiteiten veroorzaakt, dan zal de burgemeester daarvoor ter verantwoording worden geroepen.
- De **brandweer** draagt de verantwoordelijkheid voor de adviezen die ze geeft. Zij heeft ervaring en kennis van zaken. De burgemeester kan haar verzoeken adviezen af te leveren over bepaalde gebouwen. Als de brandweer adviseert dat het gebouw niet geschikt is, moet de burgemeester de juiste beslissing nemen en een vergunning weigeren. Het is dus aan te raden eerst een expert (anders dan de brandweer) de infrastructuur te laten controleren, vervolgens op basis van zijn advies de nodige aanpassingen te doen en pas daarna de brandweer te laten komen.

Zoals je kon lezen, is het gemeentebestuur een belangrijke actor in het brandveiligheidsverhaal, en de meest aanspreekbare en bereikbare partner als het gaat over de brandveiligheid in jouw jeugdwerklokaal. We richten ons verder in dit hoofdstuk dan ook bijna enkel op het lokale beleid.



2 EEN GOED BRANDVEILIGHEIDSBELEID

Dit hoofdstuk is niet specifiek gericht op leiders, leidsters en bestuursleden van jeugdverenigingen, maar richt zich eerder op medewerkers van jeugddiensten en schepenen van jeugd, maar ook op vrijwilligers in de jeugdraad. Het laatste deeltje van dit hoofdstuk is dan weer wel geschreven op maat van jeugdwerkers.

2.1 DE PRINCIPES

Een goed brandveiligheidsbeleid is:

- een beleid op maat,
- in overleg met het jeugdwerk,
- dat haalbaar en realistisch is.

2.1.1 OP MAAT VAN HET JEUGDWERK. OP MAAT VAN VRIJWILLIGERS.

We zijn het er absoluut mee eens dat elk gebouw brandveilig moet zijn. Toch vraagt het jeugdwerk een aparte benadering:

- Jeugdwerk is niet de meest kapitaalkrachtige sector: jeugdwerkinitiatieven zijn afhankelijk van subsidiëring van de gemeente, en jongeren beheren vaak zelf het gebouw. Sterke individuele en financiële ondersteuning zodat brandveiligheidswerken mogelijk worden, zijn absolute voorwaarden.
- Verder houdt reglementering best rekening met de diverse functies die lokalen in het jeugdwerk krijgen (bijvoorbeeld jeugdhuizen met drankgelegenheid, lokalen die verhuurd worden, lokalen met werking in het weekend, lokalen met occasionele overnachting...).
- De eigenheid van het jeugdwerk moet worden gerespecteerd. Regels die ervoor zorgen dat er geen zetels meer in het lokaal mogen staan of geen posters aan de muur mogen hangen, staan een goede werking van een jeugdvereniging in de weg.

2.1.2 IN OVERLEG MET HET JEUGDWERK

Het jeugdwerk en de jeugdraad zijn twee belangrijke partners bij het uitwerken en nadien uitvoeren van een brandveiligheidsbeleid.

Eerst en vooral kunnen zij het beste inschatten hoe er week na week wordt omgegaan met (brand)veiligheid in hun gebouwen. Gebruik hun kennis en ervaringen om zowel de problemen als de kansen in kaart te brengen.

Vervolgens is het belangrijk hen te betrekken bij de verdere uitwerking van beleidsmaatregelen. Ook in deze fase kan hun expertise goed van pas komen. En door rekening te houden met hun opmerkingen en suggesties, zorg je ook voor een gedragen beleid, wat de uitvoering zeker ten goede komt.



Dat het jeugdwerk ook bij de uitvoering van het beleid betrokken moet worden, is overduidelijk. Het zijn uiteindelijk vooral jeugdwerkers die in hun eigen gebouwen mee het brandveiligheidsbeleid moeten uitvoeren. Maar naast de praktische uitvoering is het ook belangrijk hen te betrekken bij de opvolging en evaluatie van de uitgewerkte maatregelen. Als er dan moet bijgestuurd worden, zijn zij het opnieuw die mee kunnen/moeten aangeven wat wel of niet lukt, en waarom niet.

2.1.3 EEN HAALBAAR BELEID

Het heeft maar zin om een brandveiligheidsbeleid te voeren als de beleidsmaatregelen ook effectief kunnen uitgevoerd worden. Een haalbaar beleid is realistisch en uitvoerbaar.

Haalbaar =

- De gemeente koppelt voldoende (financiële) middelen aan de verschillende acties. Werken rond brandveiligheid vergt de nodige werken en investeringen, en die kunnen vele jeugdwerkingen niet alleen dragen.
- Het jeugdwerk krijgt voldoende tijd om rond brandveiligheid te werken. Zeker indien er werken en investeringen moeten gebeuren, zullen de meeste jeugdwerkingen dat over een aantal jaren moeten spreiden.
- Elk jeugdlokaal wordt apart bekeken en kan rekenen op een individueel stappenplan mét ondersteuning vanuit de gemeente. Een goed stappenplan geeft zowel het beleid als de jeugdwerking een goed beeld van wat er wanneer dient te gebeuren, en maakt de opvolging heel wat gemakkelijker. De individuele aanpak zorgt ook voor een grotere motivatie bij de verschillende partijen om er effectief werk van te maken.



Geen reglementering zonder subsidiëring en ondersteuning

Als men binnen het brandveiligheidsbeleid kiest voor een reglementering met duidelijke, nacheckbare normen, dan moet er ook worden nagedacht over subsidiëring (financiële middelen om de normen te kunnen uitvoeren) en ondersteuning (expertise ter beschikking stellen, vorming...). Pas op dat moment kan je van brandveiligheidsbeleid gaan spreken. Eisen bepalen zonder er geld en ondersteuning tegenover te stellen, is een doodsteek voor het lokale jeugdwerk. De meeste jeugdwerkorganisaties zijn voor hun werking immers afhankelijk van overheidssteuning.



2.2 HOE BEGIN IK ERAAN?

Hoe begin je als gemeente aan een brandveiligheidsbeleid? We geven je een aantal logische stappen mee die je op weg zetten.

1 Overleg - voorwaarden

Overleg met alle actoren (gemeentebestuur – brandweer – jeugdwerk) om te bepalen aan welke brandveiligheidsvoorwaarden de jeugdlokalen moeten voldoen. Op die manier weet iedereen welke voorwaarden er gehanteerd zullen worden. Door deze voorwaarden samen te bespreken (en niet eenzijdig op te leggen), weet iedereen waarom bepaalde zaken gevraagd worden. Net dit vergroot de kans op een succesvol beleid!

2 Nulmeting

Controleer alle jeugdwerklokalen in de gemeente. Je kan dit door de brandweer laten doen, maar je kan evengoed zelf de nodige 'voorwaarden' controleren.



Als je de lokalen door de brandweer laat controleren, weet dan dat zij (in principe) verplicht is om de vaststellingen officieel aan de burgemeester te melden. Indien niet alles in orde is, kan een burgemeester een lokaal laten sluiten. Het voordeel van een formele controle door de brandweer is dat je exact weet wat je moet aanpassen om in orde te zijn én dus een attest te krijgen (zie ook verder).

Wanneer alle controles zijn gebeurd, kan je de totale situatie inschatten. Welke aanpassingen zijn er waar precies nodig? Welke (financiële) investering vraagt dit? En op welke termijn is dit haalbaar? Zijn er zaken die overal aangepast moeten worden?

3 Overleg - stappenplan

De situatie in jouw gemeente is in kaart gebracht en je hebt nu een idee van de nodige aanpassingswerken en de bijhorende kosten. Tijd om het jeugdwerk, bestuur en de brandweer samen te roepen om na te gaan hoe je alles gaat aanpakken. Wat moet je dringend aanpakken? Wat kan met een zeer kleine inspanning (zowel financieel als materieel) aangepast worden? Je stelt dus een prioriteitenlijst op waarbij je rekening houdt met de dringendheid, kostprijs, haalbaarheid... Deze prioriteitenlijst wordt dan concreter gemaakt door er een haalbare timing en de nodige investeringsbudgetten aan te koppelen. Dit leidt tot een gezamenlijk (meerjaren)stappenplan.





Subsidiëring of niet?

Veel maatregelen kunnen pas uitgevoerd worden als er de nodige middelen voor worden vrijgemaakt. Je kan als gemeente zelf gaan investeren, maar dikwijls wordt er ook via subsidies gewerkt. Er bestaan verschillende mogelijkheden. Onderzoek goed welk mechanisme in jouw geval het meest aangegeven is.

4 Uitvoering stappenplan

Deze stap spreekt voor zich. Wanneer de nodige budgetten en tijd voorzien zijn, komt het erop aan om de vooropgestelde aanpassingen uit te voeren.

5 Brandveiligheidsattest

Van zodra een jeugdlokaal brandveilig is, kan het een brandveiligheidsattest krijgen. Het is de burgemeester die, op advies van de brandweer, zo'n attest kan uitschrijven. De burgemeester volgt meestal het advies van de brandweer.

Zo'n attest heeft uiteraard een houdbaarheidsdatum: een lokaal blijft niet tot in het oneindige brandveilig. Maar mits de nodige aandacht, onderhoud en zorg kan het geen probleem zijn om dit attest keer op keer te halen. Net zoals met zoveel zaken, is de eerste keer de moeilijkste.

6 Evaluatie

Het stappenplan is waarschijnlijk gespreid over een langere periode, waardoor een tussentijdse evaluatie aangewezen is. Was de timing haalbaar, moeten er zaken bijgestuurd worden...?

Het is belangrijk om zeker op het einde van zo'n stappenplan goed te evalueren, en toekomstplannen te maken. Wat is er goed gegaan, en wat niet? Hoe verliep de samenwerking? Wat kan je in de toekomst vermijden, en hoe?

7 Regelmatige controle

Jeugdlokalen brandveilig maken is één ding, ze brandveilig houden een ander. Een regelmatige controle van de jeugdlokalen kan hierbij helpen. Maar ook goed onderhoud, regelmatig overleg... zijn mogelijke maatregelen die de jeugdlokalen in jouw gemeente brandveilig houden.

2.3 MOGELIJKE ACTIES

Enkele mogelijke acties die een gemeentebestuur kan ondernemen om jeugdlokalen brandveilig te maken (en te houden!):

- Rondgang lokalen door (interne of externe) expert(en)
- Subsidiereglementen allerlei



- (Gezamenlijke) aankoop van rookmelders, brandbestrijdingsmiddelen, pictogrammen...
- Vorming rond preventie en onderhoud
- Controle brandblussers
- Controle en keuringen elektriciteit en gasinstallaties
- Ondersteuning van het gebruik van de Lokalenmap
- Begeleiding bij opmaak evacuatieboek en -documenten
- Uitwisselingsmomenten (lokaal - regionaal)
- Begeleiding bij evacuatieoefening(en)
- Blusopleidingen / -oefeningen
- ...



3 PRAKTIJKVOORBEELDEN

Sommige gemeenten investeerden al wel grondig in 'hun' jeugdwerkinfrastructuur en de veiligheid ervan. Zij tonen aan dat het kan.

3.1 METEN IS WETEN - GENT

In het voorjaar van 2007 werkte de jeugddienst van Gent samen met een architectenbureau en VVJ voor de screening brandveiligheid van de Gentse jeugdlokalen. Ze gingen na in hoeverre ze in overeenstemming zijn met de vereiste brandveiligheidsnormen, zoals nooduitgangen, de brandweerstand van de constructie-elementen, de aanwezige blusmiddelen.... Uit de resultaten van de lokalscreening bleek dat een aanzienlijk deel van de jeugdwerklokalen niet aan de vereisten voor brandveiligheid voldoet, en dus moeten extra inspanningen geleverd worden.

De Jeugddienst zal, wat brandveiligheid betreft, een prioriteitenlijst opstellen van lokalen die het dringendst moeten aangepakt worden om aan de nodige vereisten te voldoen. Hieraan wordt een actieplan gekoppeld, met daarin onder andere een aangepast subsidiereglement voor verbouwingswerken en het ter beschikking stellen van aparte loodsen voor materiaal. De Gentse jeugddienst beschikt ook over 'lokalenconsulenten' die zich met het thema jeugdwerkinfrastructuur (en dus ook brandveilige jeugdwerklokalen) bezig houden.

3.2 VOLHOUDEN IS DE BOODSCHAP – MECHELEN

In 2003 stelde de stad Mechelen een voltijdse jeugdwerker vrij om iets te doen aan de erbarmelijke staat van de Mechelse jeugdlokalen. Ondertussen zijn bijna alle jeugdlokalen in Mechelen gesaneerd en redelijk brandveilig. De jeugddienst blijft zijn inspanningen ook de komende jaren verder zetten. Zij voorzien verschillende ondersteuningssporen die allemaal op elkaar ingrijpen.

- Betoelaging: renovatie en nieuwbouwtoelagen.
- Controle: keuringen en brandinspecties (op kosten van de gemeente).
- Informatie en advies (infoavond).
- Vorming (cursus kleine brandmiddelen en EHBO).

3.3 DE LOKALENMAP - WIJNEGEM

Wijnegem ziet in de Lokalenmap het ideale instrument om (ook) te werken rond (brand)veiligheid. Door het gebruik van de Lokalenmap te stimuleren en te ondersteunen, wil de gemeente samen met het jeugdwerk bewuster bezig zijn met de (brand)veiligheid van de aanwezige jeugdwerkinfrastructuur.



3.4 ZELF INVESTEREN – MERKSPLAS

Merksplas investeert zelf in brandveilige jeugdwerklokalen. Zo gaan ze de gevaarlijke houtkachels en open haard in de verschillende gemeentelijke jeugdlokalen vervangen, en plannen ze aparte bergruimte voor de verschillende jeugdwerkingen in het gemeentemagazijn.

3.5 GEMEENTELIJK ADVIES - PUURS

Jeugdwerkorganisaties uit Puurs die willen (ver)bouwen, kunnen rekenen op advies vanuit de gemeente. Een ambtelijke werkgroep samengesteld uit onder meer de brandweercommandant, de schep en van jeugd, het diensthoofd van de technische dienst en een medewerker van de jeugddienst, helpt de jeugdwerkorganisaties bij hun plannen. Op basis van hun kennis en expertise, en na een plaatsbezoek, geven ze hun advies over de geplande aanpassingen. Een dienstverlening die door het jeugdwerk gesmaakt wordt.

3.6 EEN BRANDVOORKOMINGSRAPPORT - LONDERZEEL

In Londerzeel krijgen de jeugdlokalen jaarlijks een 'brandvoorkomingsrapport'. Dit rapport is het resultaat van een jaarlijkse inspectieronde door de brandweercommandant, de jeugdraadafgevaardigde, de jeugdconsulent, een afgevaardigde van grondgebiedzaken...



4 WAT ALS HET GEMEENTEBESTUUR NIET MEE WIL?

Om aan een brandveiligheidsbeleid te kunnen beginnen, moet men bij het gemeentebestuur natuurlijk wel overtuigd zijn van de noodzaak van zo'n beleid. Je moet het onderwerp dus op de politieke agenda zien te krijgen.

Hieronder vind je enkele tips terug om als jeugdwerking/jeugdraad hieraan te werken. Zet de tips meteen om in acties.



BEGIN EEN APART LOBBYGROEPJE

Breng een paar mensen samen in een apart actiegroepje om stappen te ondernemen en acties uit te werken. Betrek hier liefst ook oud-leiding en ouders bij. Dit werpt ontegensprekelijk meer gewicht in de schaal, zeker als ze 'gekend' zijn in de gemeente. Daarenboven komt het lobbywerk niet volledig op de schouders van de reeds druk bezette leiding, en kan er ook tijd in gestoken worden. Terugkoppelen en overleggen met de volledige leidingsploeg of de AV van de jeugdraad is uiteraard een voorwaarde.



ZOEK BONDGENOTEN

Zoek bondgenoten, mensen die jullie standpunt delen, binnen de jeugdraad, binnen de gemeenteraad...

Vraag aan **ouders, oud-leiding, bevriende organisaties** en sympathisanten om het signaal van de groep mee te versterken naar de plaatselijke beleidsmakers. Kijk ook eens over het muurtje van de eigen sector. Zo zullen er ook wel sportclubs en andere organisaties of instellingen in de gemeente zijn die hieraan willen werken.



EERST OVERLEG, DAN PAS ACTIE

Vraag een **onderhoud met de betrokken schepen en/of de burgemeester** (met hetzelfde groepje mensen). Elk kan zijn verhaal (nog eens) doen. Stel het probleem aan de kaak op de gemeenteraad. Stel bijvoorbeeld via een (**be-**vriend) **gemeenteraadslid** tijdens de gemeenteraad een vraag aan het college over de stappen die de gemeente hier omtrent wil ondernemen.





ENKELE ACTIES

Acties kunnen het overleg ondersteunen, maar zullen vaak pas ondernomen worden wanneer je het gevoel hebt dat het overleg in het slop zit. Je krijgt maar geen antwoord, je wordt van het kastje naar de muur gestuurd. Op dat moment kan een actie schot in de zak brengen. Acties die leuk en speels zijn, doen het goed en vallen op. 'Let's go crazy', dus, en stormen die brains.

- Stuur een **brief** naar alle ouders om de situatie uit de doeken te doen en vraag steun (bijvoorbeeld om mee in het lobbygroepje te komen, om hun contacten aan te spreken...). Je stuurt de brief in copy naar het College van Burgemeester en Schepenen (+ naar enkele bevriende gemeenteraadsleden).
- Je kan een **petitie-actie** opstarten.
- Je kan een **informatieavond** houden over jullie lokalenprobleem voor ouders, oud-leiders en sympathisanten, waarop ook het Schepencollege en de gemeenteraadsleden uitgenodigd zijn. Op die manier worden ze enigszins moreel verplicht om uit te leggen wat de verdere plannen zijn.
- Je kan de **koepels** inschakelen om vanuit het nationaal of provinciaal niveau een brief te schrijven of contact op te nemen. Je kan hen eventueel vragen dit ook op andere (politieke) niveaus aan te kaarten.



ZOEK PERSAANDACHT

Net zoals bij acties, ga je hier terug omzichtig om met de timing. Persaandacht zonder dat er eerst verschillende pogingen tot overleg geweest zijn, kan contraproductief werken. Het is een middel dat je gebruikt op het moment dat de situatie vrij uitzichtloos is en de deuren voor overleg zo goed als dicht zijn. Je vraagt de pers om de huidige wantoestand en het hopeloze uitzicht aan te klagen. Je kan de pers uitnodigen om verslag uit te brengen van een ludieke actie.

De beste manier om de pers te bereiken is visueel materiaal. Focus vooral op de regionale kranten en televisiestations.

Ook positieve persaandacht kan werken. Een positief artikel kan helpen om bijvoorbeeld een laatste (financiële) hindernis weg te werken: *"... Al veel bereikt samen met het jeugdwerk en het gemeentebestuur.... Nu nog de middelen in de begroting schrijven en de gemeente(raad) kan trots zijn op zijn brandveilige jeugdlokalen."* Het ego strelen kan soms ook geen kwaad om de laatste, wat krenterige mandatarissen te overhalen.





ZOEK ONDERTUSSEN NAAR ALTERNATIEVE PISTES

Als het niet zo goed verloopt, kan je ondertussen zelf zoeken naar alternatieve oplossingen. Ofwel breng je die dan aan als mogelijke oplossing naar de politiek toe, ofwel is het een oplossing waar je zelfstandig mee verder aan de slag gaat.

Heb je bijvoorbeeld lokalen die niet alleen brandonveilig, maar ook totaal verkrot zijn, kijk dan eens of er vanuit **andere hoek** geen lokalen kunnen aangeboden worden. Zelf bouwen of verbouwen? Grond/lokalen via de parochie? Het bisdom? De NMBS? Het OCMW? Ook ouders en sympathisanten kan je vragen om mee uit te kijken. Je kan altijd een gebouw signaleren aan de gemeente of trachten om zelf de nodige centen bijeen te krijgen. Uiteindelijk is het voor de groep ook niet slecht om de touwtjes in eigen handen te hebben en niet altijd afhankelijk te zijn van de goodwill van de gemeente...

In elk geval zal je meestal geld nodig hebben. In de brochure 'Jeugdlokalen & financiën' lees je daar meer over.



DENK OOK OP LANGERE TERMIJN

Een brandveiligheidsbeleid is een proces van lange adem. Denk daarom ver genoeg vooruit.

- Is het niet voor het huidige beleidsplan, dan is het misschien voor de volgende beleidsperiode of die daarna.
- Zijn de huidige politici niet direct aanspreekbaar, zorg dan dat het een thema is bij de volgende verkiezingen.



TREFWOORDENLIJST

Aardgas 16, 45, **70**

Afval 20, **63**, 71

Alarm **25**, 30, 37, 64, 75, **77**

Attest 82, 94, 95

Beleid **87**

Blusdeken 16, 43, **48**, 54, **55**

Blusmiddel 9, 12, 20, 24, 39, 41, 43, **45**, 58, 74, 79, **81**, 96

Blusopleiding 55, 96

Blussen 9, 12, 20, 29, **41**

Blustoestel (zie Blusmiddel)

Brandblusser (zie Blusmiddel)

Brandblusapparaat (zie Blusmiddel)

Branddeken (zie Blusdeken)

Brandhaspel (zie Muurhaspel)

Brandklasse **45**

Brandveiligheidsattest (zie Attest)

Brandveiligheidsbeleid (zie Beleid)

Brandverzekering 64, 81, 82, **83**

Brandweerstand 58, **62**, 63, 78, 97

Checklist 32, **60**

CO₂-blusser 12, **44**, 50, 54 79

Controle 12, 15, 31, 37, 51, 58, **60**, 66, 68, 75, **79**, 87, 91, 94

Elektriciteit **14**, 20, 28, 32, 37, 45, 61, **65**, 69, 72, 75, 80, 96

Evacuatie **23**, 50, 52, 58, 64, 73, 76, 79, 96

Evacuatieoefening **36**, 96

Evacuatieplan 24, 25, 28, 29, **30**, 36

Evacuatiweg 34, 50, 64, 73, 76, 79

Gasfles 13, 14, 16, 30, 47, **67**, 79

Gasinstallatie 24, 67, 69, 79, **80**, 96

Hulpdienst 26, 27, 28, **30**, 34

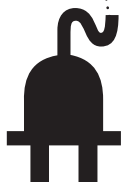
Kachel 15, 65, **69**, 98

Keuken 12, **15**, 47, 48, 50, 66, 75, 77

Lokalenmap 60, 66, 79, 82, 96, 97



Muurhaspel **45**, 50
Nooduitgang 10, 20, 24, 25, 31, 64, 65, 73, 97
Norm 61, 63, 65, 76, 87, 89, 93, 97
Pictogram 11, 13, 17, 26, 31, 39, 50, **73**, 78, 96
Poederblusser 45, **46**, 54, 79, 81
Reglementering 63, 92
Roken **17**, 20, 21, 67, 74
Rookmelder **75**, 79, **80**
Schoorsteen 55, 69, 70, 79, **81**
Schuimblusser 44, 47, **48**, 49, 54
Stookolie **69**, 79, **82**
Taakverdeling 27, 36
Trappen 50, **64**, 73, 76
Verwarming 19, 20, 52, 63, 66, **69**, 75, 80
Verzamelplaats 24, **26**, 28, 32, 78
Vluchtweg **10**, 20, 24, 33, 53, **64**
Vuurdriehoek 42, 43, 47



MEER INFORMATIE NODIG?

De expertisegroep Jeugdlokalen is een initiatief van de verschillende jeugd-werkkoepels onder de vleugels van Steunpunt Jeugd (zie pagina 108). Gedurende het jarenlang bestaan van deze samenwerking werd heel wat nuttige informatie verzameld. We verwijzen je dan ook graag door naar de website www.jeugdlokalen.be waar je continu up-to-date informatie over jeugdlokalen kan vinden. Heb je bijkomende vragen, dan kunnen alle jeugdverenigingen in eerste instantie bij hun koepel terecht.

Daarnaast geven we hier alvast een aantal nuttige publicaties, websites en adressen mee.

EXPERTISEGROEP JEUGDLOKALEN

De jeugdlokalenreeks en www.jeugdlokalen.be zijn een initiatief van de expertisegroep jeugdlokalen van Steunpunt Jeugd in samenwerking met:

Chirojeugd Vlaanderen

Kipdorp 30

2000 Antwerpen

T 03 231 07 95

F 03 232 51 62

lokalen@chiro.be

www.chiro.be/lokalen

Formaat Jeugdhuiswerk Vlaanderen

De Wittestraat 2

2600 Berchem

T 03 226 40 83

F 03 226 40 85

info@formaat.be

www.formaat.be

FOS Open Scouting

Kortrijksesteenweg 639

9000 Gent

T 09 245 45 86

F 09 245 45 88

info@fos.be

www.fosopenscouting.be



Katholieke Landelijke Jeugd

Waversebaan 99

3050 Heverlee

T 016 47 99 99

F 016 47 99 95

info@klj.be

www.klj.be

KSJ-KSA-VKSJ

Vooruitgangstraat 225

1030 Brussel

T 02 201 15 10

F 02 201 04 74

info@ksj.be

www.ksj.be

Provinciale Jeugddienst Antwerpen

Boomgaardstraat 22

2600 Antwerpen

T 03 240 55 66

F 03 240 55 79

jeugd@admin.provant.be

www.provant.be/jeugd

Scouts en Gidsen Vlaanderen

Lange Kievitstraat 74

2018 Antwerpen

T 03 231 16 20

F 03 232 63 92

lokalen@scoutsengidsenvlaanderen.be

www.scoutsengidsenvlaanderen.be/lokalen

Vereniging Vlaamse Jeugddiensten en Jeugdconsulenten

Vijverlaan 53

2610 Wilrijk

T 03 821 06 06

F 03 821 06 09

info@vbj.be

www.vbj.be



NUTTIGE WEBSITES

www.fireforum.be

www.woodforum.be

<http://vub.ac.be/preventie/veiligheid/brandrook.html>

http://www.vub.ac.be/preventie/Veiligheid/Veilig_Electri.htm

http://www.vub.ac.be/preventie/Veiligheid/Veilig_gasflessen.htm

www.brandwonden.be

www.brandwonden.nl

www.brandweerkennisnet.nl

www.brandweervlaanderen.be

www.brandveilig.be

www.nifv.nl

www.oivo-crioc.org

www.prevent.be

www.anpi.be

www.scouting.nl

www.pfpa.be

www.informazout.be



INTERESSANTE ADRESSEN

GEMEENTELIJKE, PROVINCIALE EN VLAAMSE 'JEUGDDIENSTEN'

Gemeentelijke jeugddiensten

Gemeentelijke jeugddiensten ondersteunen op tal van manieren het jeugdwerk. De meesten zijn ook op tal van manieren werkzaam om de jeugdwerkinfrastructuur op hun grondgebied te verbeteren.

De Vereniging Vlaamse Jeugddiensten en –consulenten is de koepelorganisatie van deze gemeentelijke jeugddiensten. Op hun website tref je onder meer info aan over jeugdruimte en –infrastructuur, maar je kan er ook in het online zoekboek de contactgegevens van jouw jeugddienst terugvinden.

VVJ

www.vvj.be

info@vvj.be

03 821 06 06

Provinciale jeugddiensten

Ook sommige provinciale jeugddiensten bieden ondersteuning aan op vlak van jeugdwerkinfrastructuur.

Antwerpen

www.provant.be/jeugd

jeugd@admin.provant.be

03 240 55 66

Limburg

www.limburg.be/jeugd

jeugd@limburg.be

011 23 72 70

Oost-Vlaanderen

www.oost-vlaanderen.be/jeugd

jeugddienst@oost-vlaanderen.be

09 267 75 33

Vlaams-Brabant

www.vlaams-brabant.be/jeugd

jeugddienst@vlaamsbrabant.be

016 26 76 88



West-Vlaanderen

www.west-vlaanderen.be/jeugd

jeugd@west-vlaanderen.be

050 40 32 95

De Vlaamse Afdeling Jeugd

De afdeling Jeugd van het Agentschap Sociaal-Cultureel Werk voor Jeugd en Volwassenen regelt onder meer de subsidiëring van gemeente- en provinciebesturen die een jeugdbeleidsplan opmaken. In deze plannen kunnen acties opgenomen zijn rond jeugdwerkinfrastructuur.

Afdeling Jeugd

www.jeugdbeleid.be

jeugd@vlaanderen.be

02 553 41 30

BRANDWEER

In elke Vlaamse provincie zijn er **brandweerscholen** die specifiek een opleiding verzorgen voor het omgaan met brandblusapparaten.

PIBA

Antwerpen

03 205 19 50

info@piba.provant.be

PLOT-POB

Limburg

089 38 42 12

pvco@limburg.be

PBO

Oost-Vlaanderen

09 342 82 44

brandweerschool@oost-vlaanderen.be

PIVO

Vlaams-Brabant

02 456 89 48

pivobrandweer@vl-brabant.be



WOBRA

West-Vlaanderen

050 40 57 65

wobra@west-vlaanderen.be

Brandweer Vereniging Vlaanderen

Brandweer Vlaanderen is de koepel van de verschillende brandweerdiensten in Vlaanderen.

BrandweerVereniging Vlaanderen

's Herenweg 28a

2222 Heist o/d Berg

015 24 81 27

secretariaat@brandweervlaanderen.be



GETUIGENIS

Pieter, Scouts en Gidsen Baden-Powell Eeklo: "Bij het vervangen van onze verwarmingstoestellen kozen we ervoor om de toestellen in de lokalen van de jongste takken te vervangen door warme luchtblazers die aan het plafond worden bevestigd. Dan bestaat er geen risico meer dat er zaken zoals kledingstukken op de verwarming zouden worden gelegd 'om even te drogen'."

Pieter, Scouts en Gidsen Baden-Powell Eeklo: "In de lokalen waar geen warme luchtblazer kon geplaatst worden, werd weer een klassiek gasverwarmingstoestel geplaatst, weliswaar wel met een bordje erboven 'gelieve niet op de verwarming te zitten'. Toch hebben givers op 2 januari 2009 een zetel erop gezet en zo dus een brand veroorzaakt..."

Pieter, Scouts en Gidsen Baden-Powell Eeklo: "Bij de opkuis van hun lokaal op vrijdag 2 januari 2009 wilden de givers hun vloer eens grondig kuisen. Daarom zetten ze de stoffen zetel even snel op de verwarming. De verwarming stond echter heel warm en de zetel was langs de onderzijde bedekt met een stofnet. De zetel vatte vuur. De givers probeerden nog met water de vlammen te doven, maar moesten er al snel de leiding bijhalen. De rook verspreidde zich razendsnel en zelfs met de aanwezige brandblussers (er worden er 10 leeggespoten in het lokaal) lukte het niet om de vlammen te doven. De brandweer kwam wel heel snel toe en kreeg het vuur vlg onder controle.

Schade: 36.700 euro

Wat hebben we geleerd? Boven elke verwarming hangt nu een briefje 'gelieve niets op de verwarming te leggen'. Na de herstelling van de lokalen werd er gekozen voor het plaatje 'gelieve niets op de verwarming te leggen of erop te zitten' boven elk verwarmingstoestel. Kwestie van duidelijk te zijn."



Pieter, Scouts en Gidsen Baden-Powell Eeklo: "Na onze startdag, die steevast gepaard gaat met een gigantisch gesjord overgangsparcours, stapelden we de gebruikte paletten buiten op aan de deur van ons materiaalkot. We legden er de autobanden bij die bij dat overgangsparcours hoorden met de bedoeling ze later wel eens in het materiaalkot zelf te leggen. Onbekenden staken echter de week erop deze hoop paletten in brand, met een verschroeide buitenkant van ons materiaalkot tot gevolg.

Schade: 9.500 euro

Wat hebben we geleerd? We laten geen hopen brandbaar materiaal achter vlak naast ons lokaal, ook al is het maar voor eventjes."



NOTITIES

A series of horizontal dotted lines for taking notes.



NOTITIES

A series of 25 horizontal dotted lines for taking notes.





.....



.....



.....

In de Jeugdlokalenreeks zijn ook volgende publicaties verschenen:

Jeugdlokalen & het bouwproces

Hoe bouw ik een jeugdlokaal?

Van het oprichten van een stuurgroep over de concretisering van het bouwproject, de uitvoering en opvolging ervan tot het beheer achteraf. Deze publicatie is een must-have wanneer je met je groep of jeugdhuis beslist om een lokaal te (ver)bouwen.

Jeugdlokalen & financiën

Hoe verzamel ik geld voor een jeugdlokaal?

In deze brochure lees je hoe je voldoende financiële middelen kan samenbrengen als je een jeugdlokaal wil bouwen of verbouwen: ondersteuningsmogelijkheden vanuit de overheid, eigen acties en opbrengsten, steun uit de onmiddellijke groepsomgeving, samenwerking met instanties en organisaties...

Jeugdlokalen & inbraakpreventie

Hoe maak je je jeugdlokaal inbraak- en vandalismebestendig?

Jeugdwerkinitiatieven worden vaak geconfronteerd met vandalenstreken en inbraak in hun lokaal. In deze brochure krijg je achtergrondinformatie over soorten daders en de aard van inbraken in jeugdlokalen. Vervolgens lees je welke preventieve maatregelen je kan nemen om inbraak en vandalisme te voorkomen. Er zijn immers diverse maatregelen mogelijk. Tot slot vertellen we je hoe de politie je van dienst kan zijn.

Wordt verwacht:

Jeugdlokalen & overeenkomsten

Een contract is een verbintenis die gevolgen heeft. In deze brochure krijg je een overzicht van verschillende overeenkomsten die je kan afsluiten bij het kopen, huren, gebruiken of verhuren van een jeugdlokaal. De brochure behandelt koopcontracten, huurovereenkomsten, convenanten, gebruiks-overeenkomsten, recht van opstal, recht van erfpacht, vruchtgebruik en concessies. Daarnaast komen de (rol van de) notaris, de vzw, de feitelijke vereniging... aan bod.

Alle informatie over jeugdlokalen staat gebundeld op www.jeugdlokalen.be. Je kan er bovenstaande brochures ook bestellen. En je vindt er heel veel interessante informatie over het bouwen, verbouwen en beheren van jeugdlokalen. Ook de Lokalenmap geeft er al zijn geheimen prijs.

JEUGDLOKALEN & BRANDVEILIGHEID



Niemand wil te maken krijgen met een brand in zijn of haar jeugdlokaal. In deze brochure staan een hoop praktische tips en aanbevelingen om de risico's op een brand zoveel mogelijk te beperken. Zowel de infrastructuur zelf, als de manier waarop je met brandveiligheid omgaat, worden onder de loep genomen. Daarnaast willen we je met deze brochure voorbereiden op die keer dat het dan toch zou misgaan. We wijzen op het belang van een goede evacuatie en leren je de verschillende blusmiddelen kennen. Tot slot mag ook een goed lokaal brandveiligheidsbeleid niet achterblijven.

